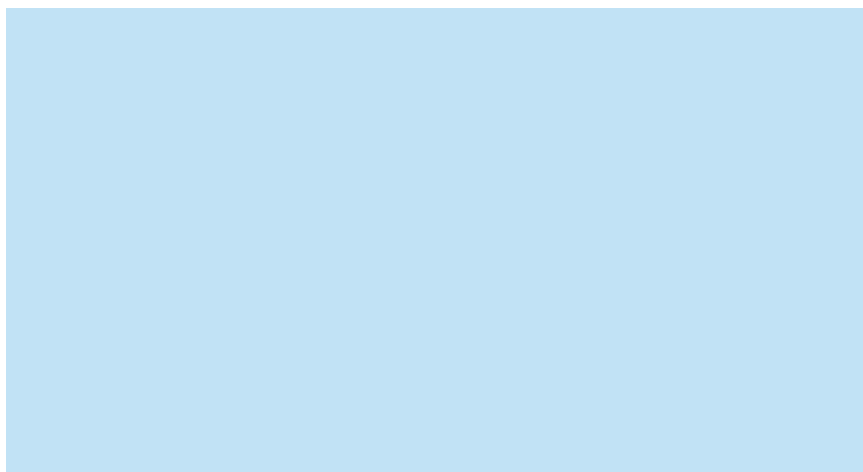


Årsredovisning 2025

Kunskapsförbundet Väst





Innehållsförteckning

1	Direktionens ordförande och förbundsdirektören har ordet	2
1.1	Att mäta eller möta, det är frågan.....	2
2	Det här är Kunskapsförbundet	3
3	Kunskapsförbundets vision - drömmen om framtiden	4
4	Förvaltningsberättelse	5
4.1	Översikt över verksamhetens utveckling.....	5
4.2	Förbundets organisation	6
4.3	Viktiga förhållanden för resultat och ekonomisk ställning	7
4.4	Händelser av väsentlig betydelse.....	12
4.5	Styrning och uppföljning av förbundets verksamhet	15
4.6	God ekonomisk hushållning och ekonomisk ställning.....	16
4.7	Balanskravsresultat	25
4.8	Väsentliga personalförhållanden.....	26
4.9	Förväntad utveckling	29
5	Ekonomisk redovisning	31
5.1	Resultaträkning	31
5.2	Balansräkning	31
5.3	Kassaflödesanalys.....	32
5.4	Noter	33
6	Driftsredovisning	37
7	Investeringsredovisning	39



1 Direktionens ordförande och förbundsdirektören har ordet

1.1 Att mäta eller möta, det är frågan

Skolan har en avgörande roll att spela för varje människas möjlighet att bli så mycket hon kan, och på så sätt skapa förutsättningar för ett framtida empatiskt, demokratiskt och hållbart samhälle. Med denna uppgift har inget land eller samhälle råd att misslyckas. Kanske är det just därför som en närmast manisk mätkultur har uppstått runt skolans resultat? I en problematisk omvärld och med en oroande framtid försöker vi ta kontroll över utvecklingen genom att trycka in den i ett överskådligt excelark. Men klart står väl ändå att skolan inte blir bättre av att vi mäter den oftare?

Genom kvalitetsrapporter, årsrapporter- som den här- och media matas vi med statistik i syfte att få syn på sanningar om skolan. Det vi oftast får är ganska endimensionella bilder med enkla orsakssamband. Att äpplen och päron jämförs, eller att ett tillsynes lågt resultat egentligen är ett fantastiskt resultat givet utgångsläget är omöjligt att se. En siffra som tycks indikera ett dåligt resultat blir lätt till alarmistiska rubriker, som blir bränsle och driver det offentliga samtalet om skolan. Frågan vi bör ställa oss är om detta samtal bidrar till lösningen på skolans, och samhällets, problem, eller bara framgång för vissa som fångat det mediala ögonblicket?

Mediala eller politiska budskap designade för att sticka ut påverkar den allmänna uppfattningen av skolan och leder ofta till omedelbar ansvarutkrävning. Något som i sin tur leder till att de professionella i skolan tvingas lägga tid på att mäta mera, följa upp oftare och övertyga hårdare om att jobbet de lägger ner leder i rätt riktning. Tid som istället hade kunnat läggas på att göra det verkliga jobbet, att möta, utbilda och rusta varje elev med framtidslust.

Så hur går det för svensk skola? Hur går det för Kunskapsförbundet? Sanningen är förstås att skolan är bra och dålig samtidigt, för olika elever, till och med i samma klassrum. Det är likvärdigheten, elevers olika förutsättningar att utveckla framtidslust och kunskap, som är svensk skolas, liksom Kunskapsförbundets, största utmaning. Men på andra områden är den svenska skolan exceptionellt bra, även i internationella jämförelser. Som svenska elevers kunskap och attityder till demokratifrågor, vilket indikerar att den svenska skolan lyckas väl med sitt demokratiuppdrag. Sett till världsutvecklingen borde väl det vara något av det mest lyckade mätresultat ett land kan ha att berätta om?

Oavsett om det är en verklig vilja att försöka förbättra skolan, eller en stund i det mediala och politiska rampljuset som är drivkraften, så har det lett till ett läge där ökad regelstyrning serveras i en strid ström. Reformen överöser skolan med nya krav och en ökad arbetsbörda, när man istället borde lita på professionens förmåga att driva ett systematiskt förbättringsarbete på vetenskaplig grund, med verklig kunskap om de egna elevernas behov av lärande och utveckling.

Under 2025 har vi ändå försökt behålla fokus och göra just det i Kunskapsförbundet. Ett systematiskt, professionsdrivet utforskande av vad vi kan göra annorlunda för att eleverna ska lyckas bättre har präglat utvecklingsarbetet. Nya utbildningar för att möta det lokala arbetslivets krav på kompetens har startats och elevgrupper med otillräcklig studiero eller närvaro har ringats in och förbättringsarbete drivits. Så har vi jobbat under 2025 och har för avsikt att fortsätta göra under 2026, ett valår då risken för förenklade utrop om skolan är ännu mer påtaglig. Vi fortsätter att försöka freda skolan så att den kan fortsätta göra det den gör bäst: möta och rusta unga människor med kunskap, värden och framtidslust.

.....
Mikael Arvemark
Direktionens ordförande

.....
Maria Hildefors
Förbundsdirektör

2 Det här är Kunskapsförbundet

Kunskapsförbundet Väst är ett kommunalförbund som bildades efter ett gemensamt beslut av Trollhättans Stad och Vänersborgs kommun. Syftet är att samarbeta över kommungränserna för att bättre möta efterfrågan och förbättra förutsättningarna för de frivilliga skolformerna, gymnasieskola och vuxenutbildning.

Genom rollen som ansvarig för Trollhättans Stads och Vänersborgs kommuns kommunala gymnasie- och vuxenutbildningar övertar Kunskapsförbundet förbundsmedlemmarnas lag- och författningsstadgade skyldigheter och befogenheter för dessa verksamheter. Det innebär att förbundet ansvarar för all gymnasie- och vuxenutbildning i kommunal regi, egen såväl som upphandlad. Förbundet betalar också för de gymnasieelever eller vuxenstuderande som är folkbokförda i medlemskommunerna men som väljer att studera i friskolor eller andra kommuner. Förbundet betalar också för de elever som går Sfi-utbildning hos en folkhögskola.

Kunskapsförbundet ansvarar sedan 2013 för gymnasieskola, anpassad gymnasieskola, kommunal vuxenutbildning (Komvux), yrkesvux och yrkeshögskoleutbildningar. Gymnasieutbildningen består av gymnasiet och den anpassade gymnasieskolan där cirka 2 700 elever går på Birger Sjöberggymnasiet i Vänersborg, Magnus Åbergsgymnasiet och Nils Ericsonsgymnasiet i Trollhättan. Gymnasiet omfattar 16 av de totalt 18 nationella programmen där flera av yrkesprogrammen även finns som lärlingsutbildning samt de fyra introduktionsprogrammen. Alla skolor har en mix av gymnasieprogram och några program finns i både Trollhättan och Vänersborg. Den anpassade gymnasieskolan finns på Magnus Åbergsgymnasiet med sex nationella program och individuellt program.

Den kommunala vuxenutbildningen (Komvux) omfattar cirka 2 200 heltidsplatser och består av flera utbildningsformer: grundläggande vuxenutbildning (Gruv), gymnasial vuxenutbildning (GYvux), utbildning i svenska för invandrare (Sfi) och Komvux som anpassad utbildning. Inom vuxenutbildningen finns också utbildningar som helt eller delvis finansieras genom statsbidrag, såsom yrkesutbildningar och yrkeshögskoleutbildningar (YH) och nationell yrkesutbildning (NY). YH- och NY-utbildningar är statligt finansierade och regleras av Myndigheten för yrkeshögskola (MYH). Vuxenutbildningen anordnar också olika uppdragsutbildningar som finansieras av olika uppdragsgivare.



3 Kunskapsförbundets vision - drömmen om framtiden



En drömfabrik där alla växer och känner framtidslust.

VISIONEN ÄR DEN ÖVERGRIPANDE LEDSTJÄRNAN för Kunskapsförbundet och anger färdriktningen och ambitionsnivån för hela organisationen. Visionen innebär att Kunskapsförbundet vill se på sig själv som en drömfabrik, en plats dit alla kan komma med sina drömmar. Det kan vara drömmar om yrken, om branscher eller om att utvecklas såväl individuellt som tillsammans med andra.

Kunskapsförbundet vill inte vara en fabrik där man producerar exakt likadana produkter i en monoton process, utan vi ser oss tvärtom som en drömfabrik som förädlar råvaror med perfekta förutsättningar för att var och en ska kunna växa som människa, bortom läroplanen. Tänk om alla som utbildar sig i Kunskapsförbundet känner lust och glädje inför framtiden och att de kan bli utrustade med hopp, självförtroende och tillförsikt, förutom lagstadgade kunskaper och färdigheter. Det är visionen som Kunskapsförbundet tar sikte på.



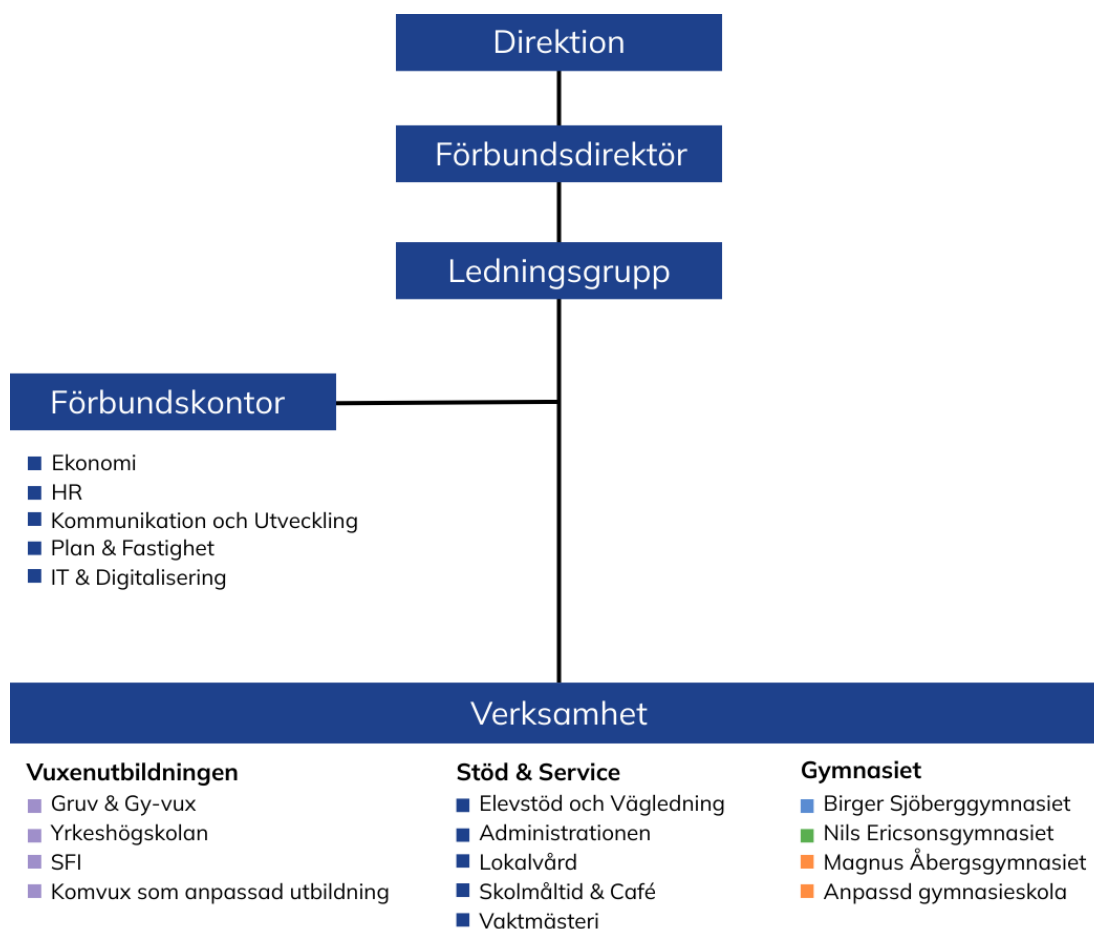
4 Förvaltningsberättelse

4.1 Översikt över verksamhetens utveckling

	2021	2022	2023	2024	2025
Intäkter, tkr	700 971	721 268	755 070	785 510	795 579
Kostnader, tkr	695 450	712 357	750 817	788 724	787 730
<i>Varav personalkostnad</i>	366 265	375 960	399 184	417 106	406 351
<i>Varav interkommunal kostnad, gymnasiet</i>	151 130	151 572	163 166	187 417	169 612
<i>Varav hyror</i>	78 853	81 711	80 266	82 710	84 297
Årets resultat, tkr	5 521	8 912	4 253	-3 214	7 849
Soliditet	8 %	10 %	11 %	10 %	11 %
Investeringar, tkr	6 314	4 633	5 217	3 997	3 453
Antal anställda	633	654	644	634	629

	2021	2022	2023	2024	2025
Elever i egna skolor					
Antal elever gymnasiet/anpassad gymnasieskola	2 685	2 669	2 684	2 687	2 692
<i>Varav elever från andra kommuner gymnasiet/anpassad gymnasieskola</i>	267	249	256	296	301
Antal studerande vuxenutbildning, helårsplatser	2 374	2 368	2 162	2 114	2 177
Antal studerande vuxenutbildning, unika personer	4 463	4 598	4 751	4 624	4 995
Elever i andra skolor					
Antal elever i friskolor eller andra kommuner, gymnasiet	1 399	1 397	1 375	1 352	1 298

4.2 Förbundets organisation



4.2.1 Finansiering

Kunskapsförbundet finansieras till största delen av medlemskommunerna, gymnasieverksamheten genom förbundsbidrag och den kommunala vuxenutbildningen genom särskilda uppdragsavtal som tecknas mellan förbundet och respektive förbundsmedlem. Förbundet bedriver också utbildningar som beviljats statsbidrag, såsom yrkesvux, lärlingsutbildning, yrkehögskoleutbildningar, nationell yrkesutbildning samt uppdragsutbildningar som finansieras av olika uppdragsgivare.

Förbundsbidraget baseras på förbundsmedlemmarnas totala befolkning i åldern 16–18 år. Enligt förbundsordningen ansvarar Kunskapsförbundet även ekonomiskt för de elever som väljer att gå sin gymnasieutbildning i friskolor eller i andra kommuner. Det innebär att förbundet betalar till friskolor och andra kommuner för de elever som väljer det alternativet. På samma sätt får förbundet ersättning för elever från andra kommuner som väljer våra gymnasieskolor. Förbundsordningen reglerar också hur förbundsbidraget ska fördelas mellan kommunerna. Bidraget ska fördelas efter respektive förbundsmedlems procentuella andel av förbundets totala befolkning i åldern 16–18 år.

Kunskapsförbundet har tagit över ansvaret för den kommunala vuxenutbildningen från medlemskommunerna men uppdragsavtalen baseras inte på befolkningsprognoser. Förbundet har tillsammans med respektive medlemskommun tagit fram behovsprognoser utifrån de olika skolformerna och dessa ligger till grund för uppdragsavtalen. Kunskapsförbundet har också det ekonomiska ansvaret för de elever som utbildas av annan aktör på samma sätt som för gymnasieeleverna.



4.3 Viktiga förhållanden för resultat och ekonomisk ställning

4.3.1 Omvärldsanalys

Vilka händelser i samtid och nära framtid, samt vilka förändringar i omvärlden och närvärlden, kommer kunna påverka våra möjligheter att fortsätta vara en framgångsrik utbildningsorganisation för våra elever?

I Kunskapsförbundets omvärldsanalys för de närmaste åren beskrivs olika områden som kan påverka oss. Nedan följer en kort sammanfattning. För mer information hänvisas till Omvärldsanalys 2024 - 2026 som även innehåller intressanta frågeställningar och diskussionspunkter.

Demografi

Sverige står inför en utmaning när antalet äldre ökar och antalet invånare i arbetsför ålder minskar. Befolkningsförändringen leder till större efterfrågan på offentlig verksamhet som vård och omsorg och utmaningen blir att bemanna och finansiera dessa verksamheter när det blir färre personer i den arbetsföra åldern. Färre personer som arbetar leder till minskade skatteintäkter och kommunernas försörjningsbörda ökar.

Enligt SCB:s senaste befolkningsframskrivning från april 2024, som uppdateras vart tredje år, är fruktsamheten, alltså antal födda barn per kvinna i Sverige, nere på de lägsta nivåerna någonsin. Om tendensen fortsätter kan detta på något längre sikt innebära konsekvenser för Kunskapsförbundet. Det kan påverka hur stora lokalytor vi behöver och hur mycket personal vi kan ha anställda om elevtalen sjunker. Beroende på hur elever väljer skola i framtiden, om de väljer kommunal eller friskola, kan effekterna av det minskande antalet elever bli större eller mindre för Kunskapsförbundet. Om exempelvis andelen som söker friskolor i framtiden minskar behöver kanske inte den totala elevförändringen för Kunskapsförbundet bli så stor. Om å andra sidan fler elever väljer en friskola kan konsekvenserna bli desto större. Att bevaka den demografiska utvecklingen framöver är viktigt för att kunna anpassa oss efter ett förändrat elevtal i tid.

Hur stor andel av befolkningen som i framtiden kommer att studera på vuxenutbildningen är svårt att beräkna. Flera faktorer pekar dock på en ökad efterfrågan på vuxenutbildning, som till exempel den relativt höga arbetslösheten i närområdet, som kan bli svår att stävja i en lågkonjunktur, och vid strukturella förändringar på arbetsmarknaden, framdrivna av bland annat teknisk eller demografisk utveckling.

Ekonomi och konjunktur

Sverige och omvärlden har under flera år brottats med en ekonomi i gungning. Den höga inflationen med påföljande höga pensionskostnader och höga priser på det mesta har under en tid påverkat Kunskapsförbundet såväl som hela samhället negativt. Den låga tillväxten och lågkonjunkturen såg ut att mattas av under senare delen av 2025 och enligt Nordeas Economic Outlook från första kvartalet 2026 kan vi se fortsatt återhämtning under de kommande åren även om Sverige fortfarande per definition befinner sig i en lågkonjunktur. Återhämtningen ser ut att pågå under det närmaste året med ökande tillväxt vilket påverkar kommunerna och företagen i vårt närområde och därmed också oss ekonomiskt. Den vikande inflationen påverkar pensionskostnaderna i positiv riktning vilket lättar det ekonomiska trycket på kommuner och regioner i landet. Hastigheten av återhämtningen avgör om vi kan vänta oss mer expansiv finanspolitik från staten för att öka tillväxten framöver eller inte. Det skulle exempelvis kunna innebära mer eller mindre statsbidrag att söka för Kunskapsförbundet och kanske framför allt för vuxenutbildningen.

Kommunerna i Sverige stod även innan lågkonjunkturen inför stora ekonomiska utmaningar på längre sikt. Dessa kvarstår och består främst av demografiska förändringar som beskrivs under rubriken Demografi. Även om kommunerna ska tillhandahålla samma tjänster och en lika hög servicenivå som idag krävs lösningar som effektiviserar verksamheterna och det kravet påverkar naturligtvis också Kunskapsförbundet.

Kunskapsförbundet påverkas i hög grad av både de globala ekonomiska svängningarna som av kommunernas ekonomiska förutsättningar. Kunskapsförbundet är en del av Trollhättans Stad och Vänersborgs kommun och utmaningarna för medlemskommunerna spiller därför över på förbundet. Hur lång lågkonjunkturen blir avgör hur stora anpassningar Kunskapsförbundet kommer att behöva genomföra och klara av att göra.



Ökat behov av Sfi-utbildning

Finansieringen av Sfi har sedan Kunskapsförbundets bildande skett genom uppdragsavtal med Trollhättans Stad och Vänersborgs kommun. Under flera år har efterfrågan på Sfi-platser överstigit vad avtalen medgivit. När folkhögskolan Brahe startade Sfi-undervisning i Trollhättan hösten 2022 ökade antalet elever, liksom behovet av utbildningsplatser. Under hösten 2025 ökade också antalet internationella studenter ytterligare hos Högskolan Väst. Många av dem har rätt att läsa Sfi.

För att möta det ökade behovet och erbjuda en mer ändamålsenlig språkutbildning för de internationella studenterna startade Kunskapsförbundet i februari 2025 det så kallade Universitetsspåret i samverkan med Högskolan Väst. Utifrån medlemskommunernas beslut har Kunskapsförbundet under 2025 fakturerat kommunerna för de merkostnader som undervisningen på Brahe och Universitetsspåret innebär. Högskolan Väst har informerat om att de avser att öka antalet internationella studenter ännu mer de kommande åren.

Skärpta krav på Sfi

Den 1 januari 2026 träd ny lagstiftning i kraft med skärpta krav på Sfi. Reformen syftar till att öka genomströmningen och korta vägen till arbete eller vidare studier. Förändringarna innebär att studerandes rätt till utbildning tidsbegränsas till tre år från första antagningstillfället med möjlighet till förlängning vid särskilda skäl. Den totala utbildningstiden får inte överstiga sex år. Huvudmannen ska upprätta en handlingsplan för att säkerställa att verksamheten arbetar elevuppsökande samt säkerställa att varje studerande har en aktuell individuell studieplan som följer med vid byte av huvudman, som vid flytt till annan kommun eller byte till folkhögskola.

För Kunskapsförbundet innebär lagändringen ett utökat administrativt ansvar för att följa och dokumentera studerandes progression och studietid. Förbundet bedömer att omställningen kommer att kräva tid och resurser för att öka samverkan med kommunernas arbetsmarknadsenheter och försörjningsstöd men även för att anpassa organisation, administration och information till studerande och personal.

Vuxenutbildningen förändras med samhället

Under 2026 förstärks den statliga satsningen på yrkesutbildningar ytterligare. Ersättningsnivåerna för regionalt yrkesvux höjs och de tillfälliga statsbidragen görs om för att erbjuda möjlighet till mer långsiktig planering vilket ger möjlighet till stabilitet och utveckling.

Ytterligare en statlig satsning är att pilotverksamheten för Nationell yrkesutbildning (NY) fortsätter under året. Syftet med utbildningsformen är att erbjuda riktade utbildningar som tas fram i nära samverkan med arbetslivet. Kunskapsförbundet fortsätter att delta i utvecklingsarbetet.

Tillsammans med Uddevalla och Orust kommuner fortsätter Kunskapsförbundet, inom ramen för primär samverkan, att utveckla kunskaper och metoder för att bättre svara an mot arbetslivets behov av utbildning för att trygga kompetensförsörjningen i området.

Arbetsmarknad och utbildningsbehov

Den långsamma konjunkturåterhämtningen fortsätter att påverka arbetsmarknaden, där ungdomsarbetslösheten ökat något. Samtidigt så kvarstår bristen på arbetskraft inom bland annat vård-, industri- och elbranscherna. Under 2026 fortsätter arbetet med att koppla utbildningsutbudet till de bristyrken som finns i regionen. Att förändra ett utbildningsutbud tar tid, särskilt inom gymnasieskolan, och möter många utmaningar, så som möjligheten till tillräckligt många och kvalitativa APL-platser (arbetsplatsförlagt lärande) och anställa yrkeslärare.

I de höga arbetslöshetstalen i Trollhättan och Vänersborg ryms en betydande andel personer som står långt ifrån arbetsmarknaden. Dessa behöver i många fall rustas med förberedande utbildning med individuellt stöd för att kunna ha förutsättningar att påbörja en reguljär utbildning. Den typen av utbildning har Kunskapsförbundet, genom särskilda medel från medlemskommunerna, kunnat utforma och driva under några år, med resultatet att fler individer har gått från studier till arbete och självförsörjning.



Samverkan med företag och kommuner

Kunskapsförbundet fortsätter att fördjupa samverkan med företag och organisationer, arbetsförmedlingen, kommunernas arbetsmarknadsenheter och näringslivskontor. För att möta framtida utmaningar, inte minst avseende APL-platser, kommer en ännu mer utvecklad och strukturerad samverkan att krävas. En sådan samverkan tar lång tid att bygga upp och behöver underhållas över tid, vilket tar mycket tid och kraft men är mödan värd när det leder till en förbättrad livssituation för personer som tidigare stått långt från både arbetsmarknad och självförsörjning.

Gymnasieskolan förändras med samhället

Dimensioneringsutredningen som ledde fram till ändringar i skollagen gäller för utbildningar som startar 2025 och senare och omfattar både gymnasieskolans högskoleförberedande och yrkesförberedande program samt vuxenutbildningens gymnasiala yrkesutbildningar. Syftet med reformen är att ge eleverna tillgång till ett brett utbud av utbildningar som är bättre anpassat utifrån arbetsmarknadens behov. I enlighet med den lokala arbetsmarknadens behov och Skolverkets regionala planeringsunderlag är det främst Bygg- och anläggning, El- och energi, Fordon och transport, Industri samt Vård och omsorg som behöver öka utbildningsplatserna i vår region. Inför 2026 ska Kunskapsförbundet också arbeta i linje med regeringens så kallade STEM-strategi, som syftar till att stärka kompetensförsörjningen inom naturvetenskap, teknik, ingenjörsvetenskap och matematik. Utmaningen blir att få fler elever att välja yrkesutbildningar men också Naturvetenskaps- och Teknikutbildningar. Som tidigare nämnts finns det många utmaningar med att förändra utbildningsutbudet.

Många utredningar och beslut för skolan

Politiska förändrings- och reformförslag kommer i en jämn ström och behöver fångas upp och efter beslut implementeras i skolan. Det är en utmaning för skolverksamheten att anpassa sig till politiska svängningar och tolka och agera på besluten i den takt de kommer. Kraven åtföljs inte alltid av statsbidrag eller utökad budget och de befintliga ramarna tillåter inte några större förändringar som utvecklings- och implementeringsarbeten ofta kräver. Att dessutom balansera lokalt identifierade utvecklingsarbeten med stora reformer skapar en trängsel på utvecklingsarenan. Nedan följer en kort genomgång av några av utredningarna som nu är aktuella för Kunskapsförbundet.

1. Fler vägar till arbetslivet

I utredningen "Fler vägar till arbetslivet" har förslag tagits fram för att skapa fler vägar som leder till arbetslivet. Syftet har också varit att stärka utbildningarnas kvalitet, möta arbetsmarknadens behov och säkerställa kompetensförsörjningen samt få fler elever att lyckas med sina studier och uppnå självförsörjning. För att möjliggöra detta har utredaren tagit fram förslag på alternativa valbara yrkes-utbildningar inom gymnasieskolan som i större utsträckning tar hänsyn till elevers olika förutsättningar. Helt nya yrkesprogram som tydligt ska vara inriktat mot yrkesämnen och det kommande arbetslivet föreslås i första hand för elever som idag är obehöriga till ett nationellt yrkesprogram. Detta innebär att färre elever kommer gå ett introduktionsprogram. Förslaget föreslås träda i kraft under 2026 och kommer innebära stora organisatoriska förändringar för Kunskapsförbundet. Hur detta ska finansieras är däremot oklart.

2. Ämnesbetyg

Principen för betygssättning förändrades redan den 1 juli 2022 utifrån riktlinjerna i Utbildningsutskottets betänkande "Ämnesbetyg – betygen ska bättre spegla elevernas kunskaper". Ämnesbetyg ersätter kursbetyg i gymnasiet och vuxenutbildningen från och med den 1 juli 2025, och innebär att eleverna får ett samlat betyg för ett helt ämne i stället för separata betyg för varje kurs. Syftet med ämnesbetygen är att skapa bättre förutsättningar för ett fördjupat lärande över tid för elever samt att skapa bättre planeringsförutsättningar och därigenom minska arbetsbelastning och stress för såväl lärare som elever. Förändringarna innebär att det under en period om två år kommer att finnas två olika system, kursbetyg och ämnesbetyg, parallellt i gymnasieskolan. I vuxenutbildningen kommer det vara möjligt att få prövning i kursbetyg till och med den 30 juni 2030. De parallella systemen kommer, framför allt initialt, medföra en ökad arbetsbelastning.



3. Nationellt professionsprogram

Ett nationellt professionsprogram infördes den 1 september 2025. Syftet är att utveckla undervisningens kvalitet, stärka skolans professioner, öka yrkenas attraktionskraft och därigenom öka likvärdigheten i utbildningen för eleverna. Professionsprogrammet består av två delar. Den ena delen är ett nationellt meriteringssystem för lärare och den andra delen är en nationell struktur för kompetensutveckling för både lärare och rektorer. Inom den nationella strukturen för kompetensutveckling finns tre delar: akademiska kurser, praktisknära forskning och kollegialt lärande. Vad gäller det kollegiala lärandet har Kunskapsförbundet redan en väl uppbyggd organisation för att nå intentionerna i professionsprogrammet. Avseende praktisknära forskning finns ett nära samarbete med bland annat Högskolan Väst som förhoppningsvis kommer möjliggöra ett ökat deltagande av praktisknära forskning. Vad gäller akademiska kurser är första steget att på en övergripande nivå inventera genomförd kompetensutveckling och kartlägga vilka behov som finns i Kunskapsförbundets verksamheter. Därefter behöver en organisation skapas för deltagande i akademiska studier samtidigt som ordinarie verksamhet fortgår. Det kan antas att det medför en ökad kostnad med många lärare i utbildning och i nuläget finns inga statsbidrag särskilt avsatta för finansieringen.

4. Nationell skolpengsnorm

I november 2023 aviserade regeringen att en särskild utredare ska lämna förslag på en nationell skolpengsnorm för ett mer förutsägbart och långsiktigt finansieringssystem för grund- och gymnasieskola. Syftet ska vara att genom statlig styrning av finansieringen öka likvärdigheten i skolan. Utredaren ska bland annat föreslå en modell för skolpeng som tar hänsyn till olika huvudmän, fristående och kommunala, förutsättningar och behov samt föreslå hur staten ska beräkna hur mycket resurser varje kommun minst ska tilldela sina egna skolor och vad ersättningen till respektive enskild huvudman minst ska vara. Utredningen för gymnasieskolan ska redovisas senast den 1 november 2026. Införandet av en nationell skolpengsnorm bedöms kunna få relativt stora ekonomiska konsekvenser för både Kunskapsförbundet och andra huvudmän.

5. Skolsäkerhet och trygghetsåtgärder

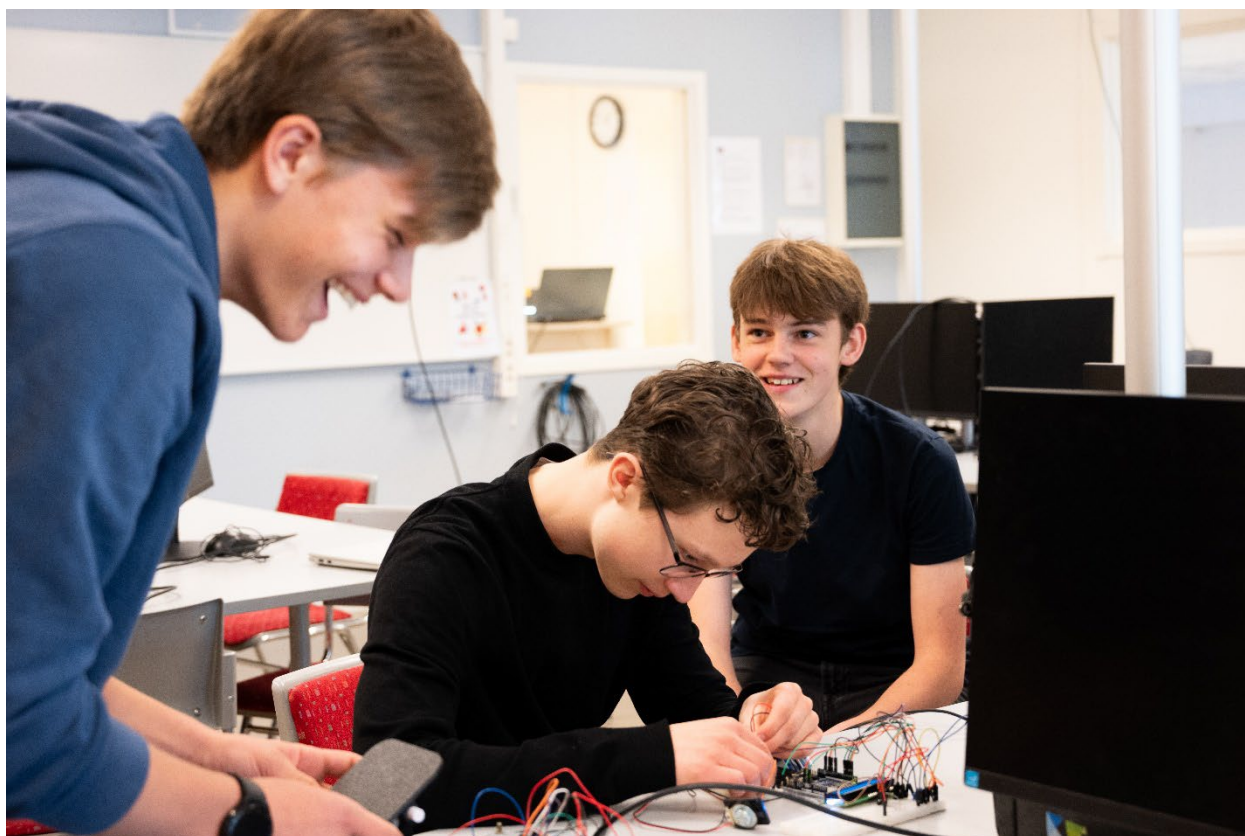
Inför 2026 står Kunskapsförbundet inför utmaningar kopplade till skolsäkerhet, trygghet och studiero. Lagändringar har redan lett till ökade befogenheter för skolpersonalen, vilket möjliggör bättre brottsförebyggande åtgärder och ett förbättrat informationsutbyte mellan skola, socialtjänst och brottsbekämpande myndigheter. Samtidigt ökar trycket på gymnasieskolan på grund av social oro i samhället, vilket resulterar i fler och mer komplexa ärenden som kräver samverkan med andra samhällsinstanser. För att hantera dessa utmaningar behöver förbundet fokusera ännu mer på förebyggande och främjande insatser som att stärka relationerna.

Digitaliseringens påverkan på utbildning och säkerhet

Digitalisering förändrar snabbt hur vi arbetar och lär oss. För att dra nytta av digitaliseringens fördelar när ny teknik införs måste de traditionella arbetsmetoderna förändras och anpassas. Digitaliseringen skapar många positiva möjligheter men samtidigt ökar kraven på att säkerställa att dessa digitala miljöer är trygga och säkra. Ett exempel är att en ny cybersäkerhetslag börjat gälla under 2026.

Artificiell intelligens (AI) representerar nästa stora teknologiska utveckling, med konsekvenser som ännu inte helt kan förutses. När ChatGPT lanserades i november 2022 blev det tydligt hur snabbt utvecklingen går. AI:s möjligheter att generera text har lett till nya utmaningar. Skolverket avråder till exempel från betygsgrundande inlämningsuppgifter eftersom det är svårt att avgöra om texten är skapad av eleven eller av AI.

Genom att systematiskt arbeta med att höja både den digitala kompetensen och medvetenheten om säkerheten går det att bättre utnyttja teknikens möjligheter, effektivisera processer och skapa mervärde för elever och personal i Kunskapsförbundet.





4.4 Händelser av väsentlig betydelse

4.4.1 Kunskapsförbundet- en viktig kugge i kompetensutmaningen

Kunskapsförbundet vill inte bara vara en utbildningsaktör utan också en samhällsaktör. Att ta ansvar för Sveriges framtida kompetensförsörjning och bidra till att den är tillräcklig och av god kvalitet är ett av våra prioriterade mål sedan några år tillbaka. Fram till år 2035 uppges flera hundra tusen yrkesarbetare saknas på våra svenska arbetsplatser. Det har lett till en dimensioneringsreform där syftet är att erbjuda eleverna ett brett utbud av utbildningar som är bättre anpassat efter arbetsmarknadens behov. Det behövs också fler högskoleutbildade personer för att Sverige ska klara den digitala och gröna omställningen, men då främst inom matematik, naturvetenskap och teknik, de så kallade STEM-utbildningarna.

Allt detta får konsekvenser för vårt utbildningsutbud, för vårt kommunikationsarbete och för vår samverkan och kräver stora arbetsinsatser av många. Att få unga människor att välja utbildning utifrån arbetsmarknadens behov ställer krav på oss att bygga många nya och starka samverkansbroar till företag, offentliga organisationer och andra aktörer. Det kräver ett engagerat arbete av många personer både i och utanför Kunskapsförbundet. Det är ett tillsammansjobb där Kunskapsförbundet är en viktig och drivande kugge. Tillsammans med branscherna kan vi göra stor skillnad för den lokala arbetsmarknaden framöver.

4.4.2 Utbildningsutbud utifrån dimensioneringsreformen

Arbetet med att bilda samverkansområden i enlighet med nya lagkrav i och med dimensioneringsreformen har lett till att avtal har tecknats med Melleruds kommun för gymnasieskolan, samt Uddevalla och Orust kommuner för vuxenutbildningen. Gymnasiets utbildningsutbud fastställs i dialog med Mellerud, där båda parter har som målsättning att tillsammans säkerställa ett brett utbud av utbildningar som matchar arbetsmarknadens behov.

Kunskapsförbundet har också, tillsammans med Uddevalla och Orust fortsatt att utveckla vuxenutbildningens utbud. Hösten 2025 startar den andra omgången av yrkesutbildningar med fritt sök, där invånare i alla tre kommuner ges möjlighet att söka utbildningar över kommungränserna. Det fria sökandet har hittills lett till en viss ökning i elevströmmarna mellan kommunerna men det finns dock ett fortsatt behov av att nå ut med information till invånarna för att öka kännedomen om det nya, bredare utbudet.

4.4.3 Fler elever på yrkesprogrammen

I enlighet med den lokala arbetsmarknadens behov och Skolverkets planeringsunderlag är det främst Bygg- och anläggning, El- och energi, Fordon och transport, Industri och Vård och omsorg som behöver öka utbildningsplatserna. Kunskapsförbundet har i år tagit in fler elever på dessa utbildningar men trots det har det varit många reserver på vissa av programmen. Det har inneburit att eleverna erbjudits andra val, antingen på andra program inom våra gymnasieskolor eller på andra skolor utanför Kunskapsförbundet. Att säkra tillgången till APL-platser samt att klara av att anpassa lokaler och hitta kvalificerade yrkeslärare, är fortlöpande utmaningar. Dessutom är yrkesutbildningar dyrare än högskoleförberedande program, vilket kommer att medföra ökade kostnader för Kunskapsförbundet.

4.4.4 Estetiskt center - utveckling av estetprogrammet

Under hösten 2025 invigdes Estetiskt Center på Birger Sjöbergsgymnasiet, en satsning som samlar våra estetiska utbildningar under ett gemensamt tak. Bild och Formgivning, Modedesign, Musik samt Spetsutbildningen i musik, skapar tillsammans en kreativ och inspirerande lärmiljö. Modedesign är en ny nationell inriktning för Estetprogrammet från hösten 2025. Även om etableringen av Estetiskt Centrum medfört en ombyggnation, främst för den nya inriktningen Modedesign, och vissa investeringar, så bedömer vi att dessa har ett stort långsiktigt värde. Genom att möjliggöra ett ökat kreativt utbyte och erbjuda eleverna fler möjligheter, väntas satsningen ge framtida positiva effekter både för våra elevers måluppfyllelse och för Kunskapsförbundet strävan att förbättra utbildningskvaliteten.

4.4.5 Bidrag på lika villkor

Enligt skollagen ska hemkommunen varje år fastställa bidrag till fristående huvudmän utifrån samma grunder som förbundet tillämpar vid fördelning av resurser till de egna programmen. Under 2025 överklagades beloppet för naturbruksprogrammet inriktning hästhållning av en friskola. Det överklagade beloppet har bokats upp som en skuld i balansräkningen.



4.4.6 Vuxenutbildningen - fortsatt pilot för nationell yrkesutbildning

Kunskapsförbundet beviljades 2024 att starta en utbildning till elektroniktekniker som en del av den statligt finansierade pilotverksamheten för nationella yrkesutbildningar. Syftet med satsningen är att möta det växande behovet av kvalificerad arbetskraft inom områden där det råder stor efterfrågan. Kunskapsförbundet var en av tre utbildningsaktörer som var först ut med att starta den nya utbildningen, vilket uppmärksammades nationellt. I maj 2025 examinerades 13 elever från den första utbildningsomgången och tio elever fick anställning direkt efter avslutade studier. Hösten 2025 startar omgång två för elektronikteknikerutbildningen med 20 platser.

4.4.7 Förändringar inom Sfi-utbildningen

Kunskapsförbundet har under flera år påtalat att behovet av Sfi är större än de platser som finansierats av medlemskommunerna och inför 2025 fick Kunskapsförbundet ett extra förbundsbidrag för att täcka de ökade kostnaderna. I slutet av 2022 etablerade Brahe Folkhögskola genom Folkuniversitetet sin Sfi-verksamhet i Trollhättan. Under hösten 2024 ökade elevantalet kraftigt och en analys visade att ökningen främst bestod av internationella studenter från Högskolan Väst. Då denna målgrupp skiljer sig från övriga Sfi-deltagare beslutade Kunskapsförbundet att erbjuda en ny och mer målgruppsanpassad språkundervisning. I början av året startade Kunskapsförbundet det så kallade Universitetsspåret i samarbete med Högskolan Väst. Under våren 2025 antogs ett 40-tal studenter till Universitetsspåret och under hösten var det cirka 180 studenter som deltog. Enligt Högskolan Väst förväntas antalet internationella studenter öka de kommande åren.

För att svara upp mot behovet av Sfi har Kunskapsförbundet dessutom ytterligare utökat verksamheten i Trollhättan. Från och med augusti 2025 finns Kunskapsförbundets Sfi-utbildning i Vänersborg men även på Magnus Åbergsgymnasiet, Kronan och Nils Ericsonsgymnasiet i Trollhättan. Eleverna kan läsa på dag- eller kvällstid.

4.4.8 Förbättrat arbete kring säkerhet

Händelsen i februari 2025, då tio oskyldiga miste livet i den brutala skolattacken på Risbergska i Örebro, blev en väckarklocka för hela det svenska skolväsendet och gav oss med tydlighet insikt om hur viktigt det är att förebygga och ha beredskap för liknande händelser. Kunskap, mental förberedelse och övning kan vara avgörande i ett dylikt händelseförlopp. Att ha en god beredskap ger trygghet.

Processer har snabbats på och från och med den 1 juli 2025 gäller nya regler i skollagen som kräver att varje skolenhet har en beredskapsplan för allvarliga våldssituationer/hot och att skolan bedriver ett systematiskt arbete för ökad beredskap. Kunskapsförbundets beredskapsplan upprättades under sommaren och innehåller aktuella lagrum, det förebyggande/främjande arbetet och systematiken kring detta, samt rutiner för akuta händelser. För att säkerställa allas kännedom om beredskapsplanen och dess innehåll har ett material för arbetsplatsträffar och ett elevmaterial tagits fram. En förbundsgemensam uppföljning har gjorts under hösten.

Som en del av systematiken genomförs årliga säkerhetsvandringar i lokalerna och personalens tankar och idéer om hur säkerheten kan förbättras vävs in i det övergripande systematiska arbetsmiljöarbetet. På förbundsgemensam nivå har framför allt behovet av utbildningsinsatser hörtsammats. Under våren påbörjades en digital utbildningsinsats i PDV – pågående dödligt våld, och samtliga enheter har nu genomfört utbildningen.

4.4.9 Ny betygsreform - Gy25

De elever som från och med höstterminen 2025 började gymnasieskolan är de första som får ämnesbetyg enligt ämnesbetygsreformen-Gy25. Det är en stor reform som har varit efterfrågad länge. Tidigare har elever fått ett betyg efter varje genomförd kurs i ett ämne. Alla kursbetygen räknas sedan med i det slutgiltiga betyget oavsett när under gymnasieutbildningen som betygen sattes. I Gy25 har alla ämnesplaner istället utformats som sammanhållna ämnen med nivåer istället för kurser. På så sätt får eleverna fler chanser att visa vad de kan och har lärt sig i ämnet innan det slutliga betyget sätts.

Kunskapsförbundets lärare har lagt mycket fortbildningstid för att sätta sig in i nya ämnesplaner och få en förståelse för de olika nivåerna. Utöver förändringen till ämnesbetyg har också ämnesplaner och programplaner uppdaterats för att vara relevanta för sin samtid vilket har en stor påverkan på undervisningens innehåll.

De elever som började sin utbildning i gymnasieskolan före den 1 juli 2025 omfattas inte av förändringen utan läser vidare enligt tidigare ämnesplaner. Under en tid finns alltså parallella system inom gymnasieskolan, anpassade gymnasieskolan, komvux på gymnasial nivå och komvux som anpassad utbildning på gymnasial nivå. Det här skapar en ökad komplexitet under ett par år för de lärare som behöver arbeta enligt både Gy11 och Gy25.

4.4.10 Kunskapsförbundet värd för utbildningsförbundsbesökare

I Sverige finns nio utbildningsförbund som är kommunalförbund precis som Kunskapsförbundet Väst. Det finns mycket att lära av varandra och samverkan mellan förbunden kan lösa många frågeställningar som blir specifika för den här typen av organisationer. Sedan flera år tillbaka finns nätverk, för olika professioners aktuella frågor, som möts regelbundet.

Kommunalförbunden turas om att en gång per år stå som värd för en konferens. Den här gången var det Kunskapsförbundets tur. Den 14–16 maj kom förbundskollegor från sju av kommunalförbunden. De möttes av ett späckat program där de fick lära känna Kunskapsförbundet och dess skolor ur ett flertal olika perspektiv. Under dagarna var det fokus på angelägna frågor som till exempel skolsäkerhet, systematiskt kvalitetsarbete, finansieringsmodeller och professionsprogrammet. Förbundskollegorna imponerades av skolornas trivsel och goda stämning samt de renoverade och fina lärmiljöerna.





4.5 Styrning och uppföljning av förbundets verksamhet

Kunskapsförbundet styrs av förbundsordning och reglemente som beslutats av kommunfullmäktige i medlemskommunerna. Enligt förbundsordningen har förbundet till ändamål:

- Att genom mellankommunal samverkan rörande tillhandahållandet av utbildning inom de frivilliga skolformerna uppnå ökad utbildningskvalitet för ungdomar och studerande i medlemskommunerna.
- Att i samverkan med förbundsmedlemmarna och externa aktörer skapa förutsättningar för ett livslångt lärande
- Att vara en viktig part i arbetet med att öka medlemskommunernas långsiktiga attraktionskraft samt
- Att verka för att de frivilliga skolformerna ska vara en drivkraft i samhällsutvecklingen

Det innebär att Kunskapsförbundet utöver de övergripande områdena kvalitet och attraktivitet, vilka presenterats utifrån förbundsordningen ovan, också ansvarar för att upprätthålla en effektiv organisation. Kortfattat kan man säga att Kunskapsförbundet har i uppdrag att uppnå högsta möjliga kvalitet i den pedagogiska verksamheten, inom ramen för den tilldelade resursen.

Direktionen, tillika styrelsen, är det högsta beslutande organet i Kunskapsförbundet Väst och har det yttersta ansvaret för all verksamhet i förbundets regi. I juridisk bemärkelse är direktionen enligt kommunallagen både den beslutande församlingen, att jämföra med kommunens fullmäktige, och styrelse. Direktionen består av 14 ordinarie ledamöter och 14 ersättare från de båda medlemskommunerna. Ordförande, vice ordförande och andre vice ordförande utgör tillsammans direktionens presidium. Medlemskommunerna och Kunskapsförbundet träffas i ägarsamråd minst två gånger per år för att diskutera aktuella frågor. Det är kommunstyrelsernas och Kunskapsförbundets presidier som utgör ägarsamrådet.

Förbundsdirektören är förbundets högste tjänsteman och har det yttersta ansvaret mot direktionen. Till sin hjälp har förbundsdirektören en ledningsgrupp med tjänstemän inom olika professioner som till exempel HR och ekonomi. Det finns också ett förbunds kontor vars arbete kan jämföras med arbetet som görs på kommunernas kommunlednings- och skolförvaltningskontor. Personalen består av kvalificerade stödfunktioner som servar verksamheterna och direktionen med arbete inom områden som kommunikation, utveckling, juridik, ekonomi och personal.

Enligt förbundsordningen ska Kunskapsförbundets preliminära förbundsbidrag för nästkommande år fastställas på ett ägarsamråd i april månad och det slutliga senast den 30 augusti. Uppdragsavtalen för vuxenutbildningen tecknas med respektive medlemskommun under hösten och direktionen ska fastställa förbundets budget, Mål- och resursplan, senast den 30 november året före budgetåret. Den är ett styrande dokument som innehåller vision, omvärldsanalys, mål och förväntade resultat, god ekonomisk hushållning, budget, ekonomiska sammanställningar och investeringsbudget.

Budgeten innehåller en bilaga som visar den årliga löpande systematiska resultatdialogen med direktionen utifrån de tre målområdena kvalitet, attraktivitet och effektivitet. Genom systematisk resultatåterkoppling till direktionen enligt vårt årshjul får direktionen mer information än de mått som redovisas i Mål- och resursplan. I den årliga Kvalitetsrapporten finns också resultatsammanställningar, med alla de kvantitativa mått som brukar användas för att påvisa kvalitet i en skolorganisation. Uppföljning av mål utifrån god ekonomisk hushållning sker i delårsrapport augusti och årsredovisningen. En ekonomisk sammanställning tas fram efter april, i delårsrapport augusti och i årsredovisningen. Delårsrapport och årsredovisning överlämnas till medlemskommunerna efter revisorernas granskning.

4.6 God ekonomisk hushållning och ekonomisk ställning

När det gäller god ekonomisk hushållning arbetar Kunskapsförbundet med tre verksamhetsmål - kvalitet, attraktivitet och effektivitet- och två finansiella mål. För att kunna bedöma om verksamheten under året haft en god ekonomisk hushållning görs en sammanvägd bedömning av verksamhetsmål och finansiella mål. För att ha en god ekonomisk hushållning ska verksamhetsmålen till övervägande del visa på en trend som är oförändrad eller förbättrad. När direktionen fattade beslut om Mål- och resursplan 2025 beslutades att, mot bakgrund av de ekonomiska omständigheter som rådde, endast ett av de finansiella målen skulle uppfyllas för att förbundet skulle kunna sägas ha en god ekonomisk hushållning.

I Mål- och resursplanen lyfts ett fåtal mått fram utifrån god ekonomisk hushållning och de ger en övergripande men grund och otillräcklig bild av verksamheterna. Några få hårda mått väljs ut utifrån idealet "lätt att mäta" framför "rätt att mäta" och några detaljer, snarare än den stora komplexa och nyanserade kvalitetsbilden, framhävs. De resultat som redovisas i delårs- och årsredovisning omfattar inte alla resultat eller ens utbildningar och elevgrupper i Kunskapsförbundet. Genom systematisk resultatåterkoppling till direktionen enligt vårt årshjul får direktionen mer information än de mått som redovisas i Mål- och resursplan. I den årliga *Kvalitetsrapporten* finns också resultatsammanställningar, med alla de kvantitativa mått som brukar användas för att påvisa kvalitet.

4.6.1 Sammanfattning målavstämning

Under 2025 har fyra av verksamhetsmåten inom kvalitet, attraktivitet och effektivitet förbättrats jämfört med tidigare år, två mått är oförändrade och två har försämrats. Båda de finansiella målen har uppfyllts. Detta innebär att alla mätbara mått och mål till övervägande del har förbättrats eller varit oförändrade. Den sammanvägda bedömningen blir att Kunskapsförbundet under 2025 haft en god ekonomisk hushållning.

Avstämningen av de olika måtten/målen sammanfattas i nedanstående tabell.

= Nedåtgående trend = Likvärdig trend = Uppåtgående trend

■ Kunskapsresultat	Trend
Genomsnittlig betygspoäng för avgångselever, nationellt program	
Andel studerande inom yrkesvuxutbildningar som slutar med examen, diplom eller ett intyg	
Andel studerande inom YH-utbildningar som slutar med examen	

■ Attraktivitet	Trend
Andelen förstahandssökande till Kunskapsförbundets gymnasieutbildningar	
Andelen elever som väljer yrkesprogram i våra gymnasieskolor	

■ Effektivitet	Trend
Personalomsättning	
Andelen lärare som har lärarexamen och som undervisar i sina behörigheter	
Sjukfrånvaro	

■ Finansiella mål	Trend
Intäkterna ska överstiga kostnaderna	
Investeringar ska finansieras med egna medel	

4.6.2 Målavstämning

Alla elever ska nå alla mål

Eleverna ska nå de nationella målen för utbildningen i större utsträckning och i högre grad. Skillnaderna i måluppfyllelse mellan Kunskapsförbundets utbildningar, skolhus och elevgrupper ska minska. Utbildningar och grupper av elever med ett kompensatoriskt behov ska löpande identifieras och förbättringsinsatser aktivt styras mot dessa.

Vad innebär hög kvalitet i skolan och vad behöver vi förbättra i Kunskapsförbundet?

Kunskapsförbundets utbildningar ska hålla en hög kvalitet, vilket innebär att syftet med utbildningen ska fyllas. När de statligt uppsatta målen i läroplanerna för utbildningarna nås, fylls syftet och vi vet att vi håller en tillräckligt hög kvalitet. Målen i läroplanerna är många och kan grupperas i stora, komplexa och svårsmätta områden som *kunskapsresultat, hälsa och välbefinnande, engagemang och lust att lära samt stöd, anpassning och utmaning*.

Kunskapsförbundet arbetar med att öka uppfyllelsen av samtliga läroplansmål. Med utgångspunkt i tidigare resultat har Kunskapsförbundet från huvudmannanivån under 2025 arbetat med insatser särskilt avsedda att gynna:

- elever i utbildningar med låg andel gymnasieexamen,
- likvärdighet mellan elevgrupper,
- elever i utbildningar och skolhus som har svårare förutsättningar än andra,
- elever som står långt från arbetsmarknaden,
- den lokala arbetsmarknadens kompetensförsörjning

Kunskapsförbundet är den stora kommunala utbildningsaktören som har plats för och välkomnar alla elever oavsett bakgrund och förutsättningar. Det gör det kompensatoriska uppdraget, det vill säga att skapa likvärdiga chanser för alla att lära och utvecklas, såväl svårare som än mer angeläget. Direktionen har med utgångspunkt i föregående års resultat och för att förbättra likvärdigheten beslutat om att rikta sitt förfogandeanslag mer spetsigt dit det behövs bäst. Under hösten 2025 fördelades mer resurser till de gymnasieprogram som har lägst kunskapsresultat, högst frånvaro och lägst studiero i kombination över tid. Erhållna medel ska gå till att stärka närvaron och studieron i syfte att långsiktigt förbättra elevernas kunskapsresultat och göra Kunskapsförbundets utbildningar mer likvärdiga. I vuxenutbildningen har förfogandeanslaget liksom tidigare år riktats mot de utvecklingsområden som har framkommit i Elevenkäten.

Kunskapsförbundets uppdrag är att alla elever – oavsett utbildning och vilka utmaningar för lärande och utveckling de än möter – ska nå de nationella målen. Först då kan vi säga att målen är uppfyllda och att utbildningens kvalitet är tillräckligt god. Eftersom de nationella målen är omfattande och i praktiken svåra att nå fullt ut, innebär det att Kunskapsförbundet hela tiden behöver förbättra resultaten och steg för steg närma sig en högre grad av måluppfyllelse.

Att ge en heltäckande och rättvisande bild av måluppfyllelsen, både när det gäller elevernas kunskapsresultat och utveckling i övrigt, är en utmaning. De nationella målen är som sagt många och ofta svårsmätta till följd av sin kvalitativa karaktär. Skolans verksamhet är komplex och mångfacetterad och låter sig inte enkelt fångas i några få tabeller, diagram eller sammanfattande analys. God kvalitet i skolan karaktäriseras ofta av en svårsmätbar



praktisk klokskap – förmågan att göra det som är rätt i varje unik situation, till exempel i mötet mellan lärare och elev. Kunskapsförbundets kvalitet kan vara, och är, bra och dålig på samma gång, på olika ställen, för olika elever och under olika tidsperioder. Det är i skolornas egna lärar-, stöd- och ledningsteam som den mest detaljerade och relevanta kunskapen finns om den egna elevgruppens aktuella behov, framgångar och utmaningar, och därmed också de bästa förutsättningarna att beskriva måluppfyllelsen och kvaliteten. Ju längre ifrån klassrummet vi kommer desto övergripande, trubbigare och försenade blir beskrivningarna av Kunskapsförbundets kvalitet.

Utbildningens kvalitetsresultat i relation till nationella mål dokumenteras kontinuerligt på såväl skolenhetsnivå som på huvudmannanivå och granskas regelbundet av myndigheten Skolinspektionen. Genom systematisk resultatåterkoppling till direktionen, enligt vårt årshjul, samt vid den årliga Kvalitetsstämman, i delårsrapporter och årsredovisning presenteras huvuddragen i utvecklingsarbetet samt hur väl vi fyller vårt syfte som utbildningsorganisation.

Den årliga Kvalitetsrapporten samlar omfattande resultatunderlag med etablerade kvantitativa mått på kvalitet, såsom examensandelar och genomsnittliga betygspoäng. Rapporten innehåller även huvudmannens resultatanalys samt analysunderlag för samtliga verksamheter och målområden inom Kunskapsförbundet. Vid den årliga muntliga Kvalitetsstämman synliggörs mer sammansatta och kvalitativa bilder av skolans kvalitet när rektorer tillsammans med personal redogör för framgångar och utmaningar inom valda teman. Genom vår Elevenkät synliggörs elevernas egna upplevelser av skolans kvalitet. Tillsammans, men inte var för sig, menar vi att dessa instrument ger en tillräckligt nyanserad och rättvisande bild av Kunskapsförbundets måluppfyllelse och kvalitet.

Måluppfyllelse kunskapsresultat enligt god ekonomisk hushållning

Här redovisas endast ett fåtal mått utifrån god ekonomisk hushållning. Under flera år har det varit marginella förändringar i resultatet andel avgångselever med gymnasieexamen från nationellt program. Andelen yrkesvuxelever som slutar med examen, diplom eller intyg har förbättrats men andel studerande inom YH-utbildningar har försämrats. Inom området kvalitet har målen till övervägande del förbättrats eller varit oförändrade. Den sammanvägda bedömningen blev att målen under 2025 uppfyllts.

Gymnasieskolan

Andel avgångselever med gymnasieexamen från nationellt program

	20/21	21/22	22/23	23/24	24/25
Nationella program, gymnasiet	82%	86%	86%	83%	84%

I Kvalitetsrapporten återfinns måttet uppdelat på kvinnor och män samt på högskoleförberedande program och yrkesprogram.

Andel studerande inom yrkesvuxutbildningar som slutar med examen, diplom eller ett intyg

	2021	2022	2023	2024	2025
Yrkesvuxutbildningar	-	-	-	78%	85%

Andel studerande inom YH-utbildningar som slutar med examen

	2021	2022	2023	2024	2025
YH-utbildningar	89%	92%	87%	92%	87%



En attraktiv utbildningsaktör

Kunskapsförbundet ska bygga ett starkt varumärke och vara det självklara valet för gymnasie- och vuxenutbildning i Trollhättan och Vänersborg samt vara en attraktiv arbetsgivare.

Att vara en attraktiv utbildningsaktör innebär mer än att locka elever till våra gymnasieutbildningar. Det handlar också om att erbjuda alternativ för ett livslångt lärande inom vuxenutbildningen. Likaså handlar det om att vara en attraktiv arbetsgivare för att säkerställa framtida kompetensförsörjning och att vara en intressant samarbetsaktör för till exempel branscher, universitet och högskolor.

Under 2025 har arbetet med utveckling och förbättring av Kunskapsförbundets interna och externa kanaler fortsatt. I Kunskapsförbundets kanaler behöver vi säkerställa att vi har en lättförståelig och förtroendefull kommunikation samt skapa ett intresse för vad Kunskapsförbundet står för och attrahera såväl nuvarande som framtida elever, medarbetare och samarbetsaktörer. Vi ska också fortsätta att aktivt arbeta med uppfattningen om Kunskapsförbundet som arbetsgivare för att lyckas med att rekrytera de bästa medarbetarna och nå vår organisations mål. Mer konkret kommer vi jobba vidare med att definiera vårt unika erbjudande, skapa en enhetlig upplevelse av oss som arbetsgivare, skapa bra kandidatupplevelser, använda sociala medier för att kommunicera ut vårt arbetsgivarvarumärke samt använda våra befintliga medarbetare som ambassadörer. Att ha ett starkt arbetsgivarvarumärke som organisation ökar möjligheten till fler relevanta ansökningar, snabbare rekryteringar och en bättre matchningsförmåga.

Vad har vi gjort under året?

Under året har Kunskapsförbundet fortsatt att arbeta för att öka andelen elever som väljer yrkesutbildningar utifrån den lokala arbetsmarknadens behov och intentionerna i dimensioneringsreformen. Inför skolstarten 2025/2026 fanns fler platser på yrkesprogram i gymnasieskolan och flera av yrkesprogrammen har också blivit mer populära bland eleverna. Såväl gymnasiekampanjen som kampanjer för vuxenutbildningen har riktats mot utbildningar som definierats som särskilt viktiga utifrån den lokala arbetsmarknadens behov. Under 2025 har en analys av vuxenutbildningens introduktion för elever gjorts och förbättringsområden har identifierats, vilket kommer att leda till vissa förändringar inför skolstarten 2026. Målsättningen är göra det enklare och tryggare att påbörja sin utbildning.

För att stärka Kunskapsförbundets attraktivitet som arbetsgivare har flera riktade insatser genomförts under året. En utbildningssatsning har påbörjats i ledarskapskommunikation, där alla chefer och ledare har fördjupat sin kompetens för att skapa en tydlig, tillitsfull och hållbar kommunikation i organisationen. Det är vetenskapligt belagt att god och medveten kommunikation tydliggör riktning, ökar engagemanget och stärker relationer på arbetsplatsen. Genom en stärkt kommunikativ förmåga i organisationen skapas en arbetsmiljö där både medarbetare och elever blir hörda, trivs och utvecklas.

Utöver detta har arbetet med att utveckla mottagandet av nyanställda tagit flera steg framåt. Kunskapsförbundets introduktion av nyanställda fortsätter utvecklas. Till exempel har det tagits fram ett välkomstbrev som nyanställd får innan anställning startar och det har tagits fram nya checklistor för chefer med en tydligare struktur på hur den första tiden i Kunskapsförbundet ska se ut. Målet är att säkerställa att nya medarbetare får goda förutsättningar att snabbt komma in i verksamheten och känna sig trygga i sitt uppdrag.

Samtliga insatser är en del i att skapa en långsiktigt hållbar och attraktiv gymnasie- och vuxenutbildning samt fortsatt vara en attraktiv arbetsgivare där såväl elever som medarbetare får bli så mycket de kan.

Måluppfyllelse attraktivitet enligt god ekonomisk hushållning

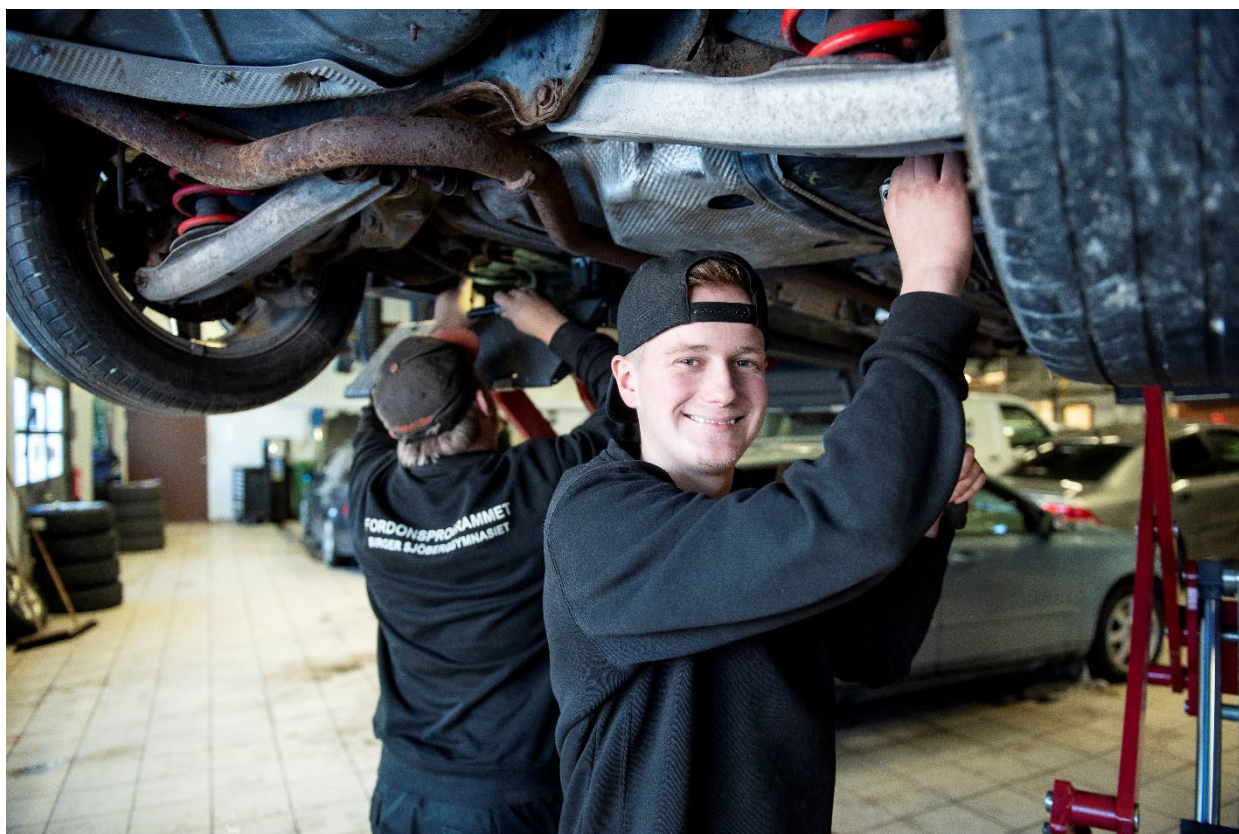
Här redovisas endast ett fåtal mått utifrån god ekonomisk hushållning. Under flera år har det varit marginella förändringar i resultat utifrån andelen förstahandssökande till gymnasieutbildningarna däremot har antalet elever som väljer yrkesprogram ökat. Båda målen har under 2025 uppfyllts.

Andel förstahandssökande till Kunskapsförbundets gymnasieutbildningar

	2021	2022	2023	2024	2025
Slutlig antagning juli	65%	65%	65%	65%	65%

Andel elever som väljer yrkesprogram i våra skolor

	2021	2022	2023	2024	2025
Yrkesprogram, gymnasiet	47%	45%	44%	51%	55%





En effektiv organisation

Kunskapsförbundets resurser ska användas så effektivt som möjligt för att bidra till att fylla förbundets syfte och nå det övergripande målet att alla elever ska nå alla mål.

Resurserna ska fördelas och prioriteras för att tillgodose verksamheternas behov och önskemål. Målet är inte att skapa vinst utan att tillgängliga resurser ska användas så kostnadseffektivt och ändamålsenligt som möjligt i enlighet med gällande lagar och regler för att nå förbundets mål.

Kunskapsförbundets personal är en av de viktigaste resurserna och avgörande för organisationens effektivitet. Tyngdpunkten i Kunskapsförbundets kompetensförsörjningsarbete ligger på att attrahera och rekrytera medarbetare med rätt kompetens. Utmaningen vad gäller kompetensförsörjning består framför allt i att hitta lärare med rätt utbildning och behörighet vid nyrekryteringar. Vi behöver därför fortsätta att satsa på att vidareutbilda obehöriga lärare, arbeta för att minska sjukfrånvaron, underlätta förlängning av arbetslivet, samverka med lärosäten och andra huvudmän och fånga upp lärare med utländsk utbildning så att antalet utbildade och skickliga lärare i skolan kan öka.

Under 2025 har Kunskapsförbundet arbetat för att:

- främja trivsel, hälsa och medarbetarengagemang
- främja säkra och sunda arbetsmiljöer för medarbetarna
- kompetensutveckla ledare

Vad har vi gjort under 2025?

Trivsel, hälsa och välbefinnande hos våra medarbetare är viktiga faktorer för att verksamheten ska vara effektiv. För att få ett större genomslag i specifika hälsoinsatser har våra hälsocoacher, som har i uppdrag att stötta verksamheten i enklare hälsofrågor samt ta initiativ till gemensamma insatser i verksamheten, hållit ihop och drivit hälsoarbetet på varje enhet. Det har arrangerats allt från yoga till gemensamma löprundor och tävlingar som ska främja ett deltagande i hälsoaktiviteter. Deltagandet i olika aktiviteter har stärkt känslan av gemenskap och den sociala sammanhållningen bland kollegor och tillhörighet i teamen. Det har också funnits möjlighet att delta i vissa lokala hälsoevenemang.

Under 2025 har vi arbetat med flera olika processer för att stärka de sunda och säkra arbetsmiljöerna för vår personal. Vi har säkerställt att det finns rutiner och förutsättningar att systematiskt arbeta med förebyggande säkerhetsarbete. Här kommer exempel på områden som vi arbetat med:

- Direktionen har fattat beslut om fortsatt kamerabevakning i gymnasieskolorna, i linje med de nya ändringarna i lagstiftningen.
- En beredskapsplan för allvarliga våldssituationer eller hot om allvarliga våldssituationer har tagits fram utifrån ny lagstiftning.
- Ett kommunikationsmaterial kring trygghet och säkerhet har tagits fram under rubriken *Trygg Skola* och arbetet med ny skyltning med olika slags information i våra entréer har påbörjats.
- Personalen har fått utbildning i säkerhetsarbete utifrån nya lagkrav.
- Vi har arbetat nära polis och andra myndighetsaktörer för att förbättra vår samverkan i krissituationer.

Under 2025 har vi jobbat för att stärka ledarskapet inom vår organisation genom att fokusera på regelbundna utbildningar inom kommunikation, konflikthantering och personalledning. Under hösten samlades alla chefer inom förbundet i syfte att förbättra sitt kommunikativa ledarskap. Genom att dela erfarenheter och lära av varandra fick de möjlighet att reflektera över och utveckla sitt ledarskap ytterligare. Detta har också stärkt sammanhållningen bland cheferna. Kunskapsförbundets HR-personal har varit mer närvarande ute i enheterna för att stödja arbetet nära cheferna på plats. Det har gjort att HR kunnat erbjuda tidigare support och rådgivning, vilket underlättat för snabbare, mer välgrundade och hållbara beslut.



Måluppfyllelse effektivitet enligt god ekonomisk hushållning

Här redovisas endast ett fåtal mått utifrån god ekonomisk hushållning. Personalomsättning och andel lärare med lärarlegitimation visar på en positiv trend vilket innebär att de två målen uppfylls. Däremot visar sjukfrånvaron på en negativ trend som innebär att det målet inte uppfylls. Den sammanvägda bedömningen blev att målen under 2025 uppfyllts.

Personalomsättning	2021	2022	2023	2024	2025
Personalomsättning	11 %	12 %	10 %	9 %	9%

Personalomsättningen mäter hur många som slutat i förhållande till antal tillsvidareanställda.

Sjukfrånvaro	2021	2022	2023	2024	2025
Total sjukfrånvaro	4.8	5.4	5.4	6.2	6.0

Längre fram i rapporten under rubriken 4.8 Väsentliga personalförhållanden finns mer detaljerad statistik och beskrivningar av sjukfrånvaron.

Lärarexamen	2021	2022	2023	2024	2025
Andel lärare med lärarlegitimation tillsvidareanställda	83%	86%	86%	87%	88%

I Kunskapsförbundet har 88 % av lärarna en lärarlegitimation. Några enstaka lärare har en lärarexamen men ingen lärarlegitimation. Den största anledningen till att antalet lärare med legitimation inte är 100% beror på att det inom framför allt vissa naturvetenskapliga och tekniska ämnen är svårare att rekrytera och det finns en brist på lärare med efterfrågad kompetens. Det finns även svårrekryterade grupper av yrkeslärare, där de sökande ofta kommer direkt från branscherna. Dessa lärare har oftast inte en lärarlegitimation eller lärarexamen utan startar sin yrkeslärarutbildning först när de får en läraranställning. Enligt skollagen finns det inget krav på att yrkeslärare måste ha en lärarexamen och lärarlegitimation men i Kunskapsförbundet är utgångspunkten att alla lärare ska vara behöriga och ha en lärarutbildning.

Finansiella mål

- Intäkterna ska minst uppgå till kostnaderna
- Investeringar ska finansieras med egna medel genom överskott på årets resultat och/eller genom avskrivningar

Målavstämning

Intäkterna ska minst uppgå till kostnaderna

Årets resultat blev ett överskott på 7 849 tkr, vilket innebär att målet uppfylldes.

Investeringar finansieras med egna medel

Målet innebär att Kunskapsförbundet inte ska ta lån för att finansiera investeringar utan de ska finansieras genom årets resultat och avskrivningar på tidigare inköpta investeringar. Årets resultat och avskrivningar var högre än årets investeringar vilket innebär att målet uppfylldes.

4.6.3 Ekonomisk ställning

Kunskapsförbundet har en god ekonomisk ställning. Under de senaste fem åren har ett överskott redovisats under alla år förutom 2024. Inför 2020 befarades ett underskott men coronapandemin ledde till lägre kostnader och högre intäkter och under 2020–2022 påverkade pandemin resultaten i en positiv riktning. Kunskapsförbundet har idag ett eget kapital på 38 933 tkr.

Förbundet har inga lån och verksamheter har hittills inte haft behov av några stora investeringar. De investeringar som gjorts har finansierats genom avskrivningar och/eller årets resultat. Bedömningen är att det inte kommer ske några stora förändringar de kommande åren.

2025 ökade intäkterna med 1,7 % och kostnaderna minskade med 0,1 %. En anledning till att kostnaderna inte ökat är att pensionsavsättningarna minskat när inflationen gått ner.

4.6.4 Pensionskostnadernas utveckling

Kunskapsförbundet övertog inga pensionsförmåner från medlemskommunerna vid bildandet av kommunalförbundet. Pensionsförmåner som intjänats från och med 2013-01-01 redovisas som en kostnad i resultaträkningen och som en avsättning i balansräkningen. Kostnaden för avsättningen har också belastats med särskild löneskatt på 24,26 %.

Förbundets pensionskostnader och pensionsskuld grundar sig på KPA:s beräkningar och prognoser. Avsättningen i balansräkningen uppgår till 77 636 tkr inklusive löneskatt. Det är en ökning med 1 729 tkr jämfört med föregående år. Under 2024 ökade kostnaderna kraftigt på grund av den höga inflationen. Under 2025 har pensionskostnader minskat markant och ligger nu på en mer normal nivå. Enligt KPA:s pensionsprognoser som bygger på en låg inflation kommer inga stora förändringar ske de närmsta åren.



4.6.5 Större avvikelser från budget

Tkr	Budget 2025	Bokförd nettokostnad december	Avvikelse mot budget
Intäkter	176 161	197 792	21 631
Personalkostnader	408 227	406 351	1 876
Övriga kostnader	426 808	442 466	-15 658
Summa	658 874	651 025	7 849

Årets resultat är positivt och uppgick till 7 849 tkr vilket motsvarar 1 % av intäkterna. Det är bättre än föregående år då ett underskott på -3 214 tkr redovisades.

Kunskapsförbundet hade redan inför 2025 gjort neddragningar för att ha en budget i balans. Utifrån medlemskommunernas beslutade förbundsbidrag 2025 och förbundets ekonomiska läge hade inte gymnasiet och den anpassade gymnasieskolan råd att bedriva samma verksamhet som de haft under 2024. För att anpassa kostnaderna har elevgrupperna inom den anpassade gymnasieskolan och de individuella programmen på gymnasiet blivit större vilket lett till en lägre lärartäthet.

Under 2025 har flera poster förändrats jämfört med vad som budgeterats. En del poster är av tillfällig karaktär vilket innebär att de inte kommer påverka nästa års resultat. Förbundets intäkter översteg budgeten och högre interkommunala intäkter, intäkter från Migrationsverket och högre ränteintäkter är poster som förbättrat resultatet.

En del av avvikelserna på intäkterna och kostnaderna innehåller bland annat projekt som inte budgeterats där intäkter och kostnader tar ut varandra. Här finns också intäkter och kostnader för Sfi-undervisning som bedrivs av Brahe Folkhögskola där Kunskapsförbundet löpande under året har fakturerat medlemskommunerna utifrån faktiska kostnader.

Årets pensionskostnader har minskat till mer normala nivåer jämfört med de senaste åren och nu redovisades ett mindre överskott. Även semester- och ferielöneskulder är lägre än tidigare år.

Kostnaderna för de elever som studerar i annan kommun eller friskola har minskat något jämfört med budget. Däremot har kostnader för att förbättra säkerheten i verksamheterna samt visst underhåll i lokalerna blivit högre.



4.7 Balanskravsresultat

Kommunallagens balanskrav innebär att intäkterna ska överstiga kostnaderna varje år. En balanskravsutredning görs där årets resultat justeras med realisationsvinster och förändring av resultatutjämningsreserv för att komma fram till om balanskravet uppfylls.

Enligt balanskravsutredningen 2024 redovisades ett underskott på 3 214 tkr och därmed var inte balanskravet uppfyllt. Om balanskravsutredningen visar ett negativt resultat ska det enligt Kommunallagen återställas inom tre år om det inte finns synnerliga skäl. Kunskapsförbundet åberopade synnerliga skäl eftersom kostnadsökningen för pensioner var tillfällig och den var dessutom svår att förutse. Pensionskostnaderna förväntades minska under 2025 utifrån pensionsprognoserna. Kunskapsförbundet hade under 2024 en god ekonomisk ställning och förbundet hade ett eget kapital som kunde täcka underskottet. Kommunfullmäktige i Trollhättans Stad och Vänersborgs kommun beslutade att det egna kapitalet inte behövde återställas på grund av synnerliga skäl.

Under 2025 har förbundet inte haft några realisationsvinster/förluster, det finns ingen resultatutjämningsreserv och förbundet har inga tidigare underskott som ska återställas. Enligt balanskravsutredningen redovisas ett överskott på 7 849 tkr och därmed klarar Kunskapsförbundet balanskravet.

Balanskravsutredning, tkr	2021	2022	2023	2024	2025
Årets resultat enligt resultaträkning	5 521	8 912	4 253	-3 214	7 849
- Samtliga realisationsvinster					
+ Realisationsvinster					
+ Realisationsförluster					
-/+Orealiserade vinster och förluster i värdepapper					
+/- Återföring av orealiserade vinster och förluster värdepapper					
= Årets resultat efter balanskravsjusteringar	5 521	8 912	4 253	-3 214	7 849
Reservering av medel till resultatutjämningsreserv					
+ Användning av medel från resultatutjämningsreserv					
= Årets balanskravsresultat	5 521	8 912	4 253	-3 214	7 849



4.8 Väsentliga personalförhållanden

4.8.1 Kompetensförsörjning

Vid flera tillfällen under året har det funnits möjligheter att flytta personal och kompetens internt i förbundet, vilket bidragit till att det inte alltid behövts rekryteras externt. Då externrekryteringar genomförs, sker det utifrån en rekryteringsprocess som ska stödja och säkerställa att rekryterande chef går igenom alla steg i processen.

4.8.2 Lön

Liksom hos övriga huvudmän i landet är lönebildning aktuellt året runt i Kunskapsförbundet. Under 2025 har insamling av lönestatistik, kartläggning och omvärldsbevakning gjorts för att säkerställa att förbundet fortsatt har marknadsmässiga löner. Därutöver utbildas cheferna varje år i löneprocessen.

4.8.3 Jämställdhet

Diskrimineringslagen kräver, sedan 1 januari 2017, att arbetsgivare ska bedriva ett arbete med aktiva åtgärder som ska omfatta samtliga diskrimineringsgrunder. Kunskapsförbundet har tagit fram en plan som ska göra det tydligt för chefer och medarbetare hur förbundet lever upp till arbetet med jämställdhet. Även om förbundet kan visa på att det görs ett gott arbete utifrån planen och med jämställdhetsarbetet så innebär det ändå att vi måste ha en fortsatt systematisk strategi för att öka kunskapen och höja medvetenheten, förändra attityder samt följa upp upprättade handlingsplaner.

I juli 2026 införs nya regler om insyn och transparens i lönesättningen när ett EU-direktiv, det så kallade lönetransparensdirektivet, genomförs i Sverige. De nya reglerna ska stärka principen om lika lön för kvinnor och män för lika eller likvärdigt arbete. Det innebär att arbetsgivare ska vara mer öppna om hur de sätter löner och tillhandahålla löneinformation både till enskilda arbetstagare och i vissa fall offentligt.

För arbetsgivare innebär den föreslagna nya lagstiftningen att:

- Arbetsgivare ska informera om kriterier för löner, lönenivåer och löneutveckling och på arbetstagares begäran lämna information om genomsnittlig lön för arbetstagare som utför lika eller likvärdigt arbete.
- Arbetsgivare ska informera arbetssökande om ingångslön eller ingångslöneintervall och får inte ställa frågor om tidigare eller nuvarande lön från andra arbetsgivare i rekryteringsprocesser.
- Arbetsgivare med 100 eller fler anställda ska regelbundet rapportera in vissa nyckeltal om löneskillnader mellan kvinnor och män till Diskrimineringsombudsmannen, DO.

4.8.4 Trygghet och säkerhet

Samhällsklimatet har blivit allt hårdare och det vardagliga våldet, även inom skolvärlden, har tyvärr trappats upp och blivit vanligare. Antalet anmälningar på grund av hot och våld i skolan har fördubblats på tio år vilket även vi i Kunskapsförbundet kan se. Samtidigt har både lagstiftningen och lokala rutiner förändrats, vilket har inneburit att anmälningvägarna har blivit tydligare, mer systematiserade och enklare att använda. Det innebär att fler händelser fångas upp idag än tidigare, vilket är positivt för möjligheten att agera tidigt, även om den faktiska ökningen av incidenter är ett bekymmer i sig. Allvarliga händelser i arbetet har anmälts till Arbetsmiljöverket och oron för att bli utsatt för hot och våld på arbetet, är en psykisk belastning som också påverkar arbetsmiljön negativt. Detta är något som vi som arbetsgivare ska ha kännedom om och förebygga.

Under 2025 har vi fortsatt att utforma och utrusta våra arbetsplatser för att förebygga risker för hot och våld och all personal har varit delaktiga i arbetet med att genomföra riskbedömningar utifrån hot och våld i den egna verksamheten. Genom att förbättra säkerheten på våra arbetsplatser och införa genomtänkta rutiner ser vi att många hot-och våldssituationer kan undvikas. Med ett bra förebyggande arbete går det att skapa en arbetsplats där personalen kan känna trygghet, även i verksamheter där risken för att bli utsatt för hot och våld i arbetet är påtaglig. Vi är alla tillsammans ansvariga för tryggheten och säkerheten på våra enheter.



4.8.5 Nyckeltal

Antal anställda

	2021	2022	2023	2024	2025
Lärare	381	390	383	383	378
Övriga	252	264	261	251	251
Totalt	633	654	644	634	629

Kunskapsförbundet har 629 anställda varav 378 är lärare. Den övriga personalgruppen består till exempel av lokalvårdare, vaktmästare, administratörer och personal inom elevhälsa samt tjänstemän på förbunds kontor och chefer.

Antal anställda per anställningsform

Antal anställda tillsvidare	2021	2022	2023	2024	2025
Lärare	324	345	355	352	352
Övriga	222	232	239	237	238
Totalt	546	577	594	589	590

Antal anställda visstid	2021	2022	2023	2024	2025
Lärare	58	45	28	31	28
Övriga	29	32	22	14	11
Totalt	87	77	50	45	39

Antal anställda kvinnor/män

	2021	2022	2023	2024	2025
Kvinnor	421	424	421	408	401
Män	212	230	223	226	228
Totalt	633	654	644	634	629



Sjukfrånvaro % av ordinarie arbetstid

	2023			2024			2025		
	Kvinnor	Män	Totalt	Kvinnor	Män	Totalt	Kvinnor	Män	Totalt
Total sjukfrånvaro, alla dagar	6,0	4,0	5,3	7,0	4,8	6,3	6,9	4,4	6,0

Sjukfrånvaro per åldersgrupp

	2023			2024			2025		
	Kvinnor	Män	Totalt	Kvinnor	Män	Totalt	Kvinnor	Män	Totalt
Under 29 år	4,6	5,0	4,8	5,0	3,9	4,5	3,3	5,6	4,6
30–49 år	5,9	3,6	5,2	7,1	4,2	6,1	7,0	3,7	5,9
Över 50 år	6,3	4,3	5,6	6,8	5,3	6,3	6,9	4,9	6,2

Den totala sjukfrånvaron i relation till ordinarie arbetstid ligger på 6,0 %. Som jämförelse hade samtliga kommuner i riket en sjukfrånvaro mellan 4,6 % och 10,7 % 2024 med ett vägt medelvärde på 7,4 % (SKR:s sammanställning av uppgifterna från årsredovisningar 2024).

52,4 % av den totala sjukfrånvaron utgörs av långtidssjukfrånvaron (>59 dagar). Detta är en marginell minskning från föregående år då siffran var 54%.

Att fortsätta jobba med det systematiska arbetsmiljöarbetet, kontinuerligt partsgemensamt arbete med analys av nyckeltal relaterade till arbetsmiljö samt ett bra samarbete med Hälsan i Trollhättans Stad är nyckelfaktorer för att sjuktalen i förbundet ska hållas stabila eller minska. Även löpande utbildning av chefer i bland annat arbetsmiljöfrågor och tidiga insatser vid rehabilitering är viktiga faktorer för att minska eller undvika sjukskrivningar.



4.9 Förväntad utveckling

Som tidigare nämnt finns många politiska förändringar och nya reformer som påverkar gymnasiet och vuxenutbildningen. Det är ofta osäkert hur alla dessa förändringar ska finansieras och vid många förändringar tillkommer nya kostnader för Kunskapsförbundet. På grund av den sociala oro som finns i samhället ökar dessutom trycket på gymnasieskolan vilket har lett till fler och mer komplexa ärenden som kräver mycket resurser. Det har varit utmanande att under flera år i rad anpassa kostnaderna till den tilldelade budgeten och verksamheterna har kommit till en nivå där det är mycket svårt att fortsätta göra neddragningar utan att kvaliteten försämras, särskilt som Kunskapsförbundet sedan tidigare har en jämförelsevis låg lärartäthet. Nedan beskrivs vad som förväntas hända under 2026 och 2027 men också vilka osäkerheter som finns.

4.9.1 Demografiska förändringar

Förbundsbidraget är Kunskapsförbundets största intäkt och det finansierar gymnasieskolan och den anpassade gymnasieskolan. Bidraget regleras utifrån förändringen i befolkningsprognoserna, 16–18 år. Under de närmsta åren visar medlemskommunernas prognoser enbart på små förändringar men från 2030 kommer antalet personer som är 16–18 år minska under lång tid framöver och det innebär också ett lägre förbundsbidrag.

4.9.2 Pensionskostnader

Under 2023 och 2024 ökade pensionskostnaderna på grund av den höga inflationen och under 2025 minskade de till mer normala nivåer. Om inflationen framöver ökar mer än nuvarande prognoser kommer även pensionskostnaderna bli högre, men enligt KPA:s senaste pensionsprognos från december, som bygger på en låg inflation, sker inga stora förändringar under de närmsta åren.

4.9.3 Kostnader för elever som väljer andra skolor

Ett område som har en stor påverkan på förbundets ekonomi är gymnasiets kostnader för de elever som studerar i friskolor eller andra kommuner. Kunskapsförbundet har betalningsansvar för alla elever som bor i Vänersborg och Trollhättan oavsett vilken skola de väljer. Konkurrensen från friskolor i Vänersborg och främst Trollhättan är stor. Under de senaste åren har cirka 65 % av eleverna valt Kunskapsförbundets skolor och budgeten för 2026 är baserad på att samma andel ska välja våra skolor. Den totala budgeten för de elever som väljer annan skola är beräknad till 178 000 tkr. Här finns alltid en osäkerhet och siffrorna kan snabbt förändras. Det är först under våren som vi vet vilka gymnasieprogram eleverna från grundskolan väljer. Om andelen som väljer Kunskapsförbundet skulle minska blir konsekvensen att förbundet under innevarande budgetår måste utöka budgeten till andra skolor och det leder till en lägre budget till det egna gymnasiet. Eftersom Kunskapsförbundet betalar en elevpeng till andra skolor där alla kostnader ingår blir det svårt att på kort tid förändra och minska de egna kostnaderna för att anpassa verksamheten till en lägre budget. Vissa kostnader som lokaler är svårare att påverka på kort sikt vilket kan leda till ett underskott.

4.9.4 Budgetanpassningar

Kunskapsförbundet hade redan inför 2025 gjort neddragningar för att ha en budget i balans. Utifrån medlemskommunernas beslutade förbundsbidrag 2025 och förbundets ekonomiska läge hade inte gymnasiet och den anpassade gymnasieskolan råd att bedriva samma verksamhet som de haft under 2024. För att anpassa kostnaderna har elevgrupperna inom den anpassade gymnasieskolan och de individuella programmen på gymnasiet blivit större vilket lett till en lägre lärartäthet. Utifrån beslutat förbundsbidrag 2026 kommer neddragningarna att vara kvar även 2026.

4.9.5 Reformerna inom skolan

Enligt regeringen genomförs de största reformerna för skolan på 30 år. En del har redan genomförts och andra förväntas beslutas inom kort. Det finns reformer som kommer få stor påverkan på Kunskapsförbundets verksamhet men alla reformer finansieras inte via generella statsbidrag. Det är idag oklart vilka extra kostnader reformerna innebär Kunskapsförbundet.



4.9.6 Fler elever i den anpassade gymnasieskolan

Baserat på medlemskommunernas uppgifter förväntas fler elever till den anpassade gymnasieskolan på Magnus Åbergsgymnasiet under hösten 2026 och 2027. Förändringen innebär en kostnadsökning eftersom den genomsnittliga kostnaden för dessa elever är högre än för elever i gymnasieskolan. Fram till 2027 beräknas kostnaderna öka med 5 000 tkr vilket inte ryms i nuvarande förbundsbidrag.

4.9.7 Fler elever väljer yrkesprogram på gymnasiet

I linje med dimensioneringsreformens intentioner finns det idag ett större intresse för att gå ett yrkesprogram. Under 2022–2025 har andelen elever som antagits till gymnasiets yrkesprogram ökat från 39 % till 48 %. Här krävs mer lärarresurs eftersom elevgrupperna är mindre än på ett högskoleförberedande program. Detta leder till att lärartätheten ökar men trots detta förväntas lärartätheten fortsatt ligga under rikets nivå vilket den gjort under många år.

När en större andel av eleverna väljer ett yrkesprogram ökar även kostnaderna. Ett yrkesprogram är dyrare än ett högskoleförberedande program eftersom det krävs fler lärare, större lokalytor och mer utrustning. Yrkesprogrammen är beroende av ett samarbete med de lokala företagen för att kunna erbjuda arbetsplatsförlagt lärande (APL). Det krävs mycket arbete för att hitta och matcha APL-platser till eleverna. Under 2027 beräknas yrkesprogrammets kostnader öka med 4 000 tkr vilket inte ryms i nuvarande förbundsbidrag.

4.9.8 Säkerhet

Skolsäkerhet var en prioriterad fråga under 2025 och förbundet har säkerställt att det finns rutiner och förutsättningar att systematiskt arbeta med förbyggande säkerhetsarbete. Direktionen har beslutat om en förstudie för en ombyggnad på Nils Ericsonsgymnasiet för att möjliggöra för en reception i närheten av entrén. Kostnaden beräknas till 1,5 Mkr i form av hyreshöjning.

4.9.9 Utökat behov av Sfi-utbildning

Som tidigare nämnts har behovet av Sfi-utbildning under flera år varit större än vad som avtalats i uppdragsavtalen mellan Kunskapsförbundet och medlemskommunerna. Detta har lett till ökade kostnader som inte varit budgeterade men under 2025 och 2026 utökades avtalen tillfälligt. Under 2027 och 2028 planerar Högskolan Väst att ta emot fler internationella studenter som har rätt till Sfi-utbildning. Den beräknade kostnaden för 2026 är 8 200 tkr och med ännu fler elever framöver kommer kostnaden att öka ytterligare. Idag uppskattas kostnaden för 2027 till 10 000 tkr men den är i dagsläget svår att beräkna.



5 Ekonomisk redovisning

5.1 Resultaträkning

Tkr	Not	2024	2025
Verksamhetens intäkter	2	127 894	136 705
Verksamhetens kostnader	3, 4	-783 444	-782 078
Avskrivningar	5	-6 669	-6 675
Verksamhetens nettokostnad		-662 219	-652 048
Förbundsbidrag/Uppdragsersättning		657 616	658 874
Finansiella intäkter	6	6 639	3 823
Finansiella kostnader	7	-5 250	-2 800
ÅRETS RESULTAT		-3 214	7 849

5.2 Balansräkning

Tkr	Not	2024	2025
Anläggningstillgångar			
Maskiner och inventarier	8	20 040	16 818
Summa anläggningstillgångar		20 040	16 818
Omsättningstillgångar			
Kundfordringar		56 838	59 113
Kortfristiga fordringar	9	33 870	41 035
Likvida medel	10	214 675	237 360
Summa omsättningstillgångar		305 383	337 509
TILLGÅNGAR		325 423	354 326
Eget kapital			
Ingående eget kapital		34 298	31 084
Periodens resultat		-3 214	7 849
Summa eget kapital		31 084	38 933
Avsättningar			
Avsättningar för pensioner	11	75 907	77 636
Skulder			
Leverantörsskulder		38 530	37 980
Kortfristiga skulder	12	179 902	199 777
Summa avsättningar och skulder		294 338	315 393
EGET KAPITAL OCH SKULDER		325 423	354 326



5.3 Kassaflödesanalys

Tkr	Not	2024	2025
Den löpande verksamheten			
Resultat efter finansiella poster		-3 214	7 849
Justering för poster som inte ingår i kassaflödet			
<i>Avskrivningar av anläggningstillgångar</i>	5	6 669	6 675
<i>Avsättning till pensioner</i>	11	25 961	1 729
Ökning (-) / minskning (+) av kortfristiga fordringar		22 607	-9 440
Ökning (-) / minskning (+) av kortfristiga skulder		-3 871	19 325
Medel från den löpande verksamheten		48 152	26 138
Investeringsverksamheten			
Förvärv av materiella anläggningstillgångar	8	-3 997	-3 453
Medel från investeringsverksamheten		-3 997	-3453
Finansieringsverksamheten			
Årets kassaflöde		44 155	22 685
Likvida medel vid årets början	10	170 520	214 675
LIKVIDA MEDEL VID ÅRETS SLUT		214 675	237 360





5.4 Noter

Not 1 Redovisningsprinciper

Kunskapsförbundet Väst redovisning upprättas enligt kommunallagen och enligt lagen om kommunal bokföring- och redovisning (LKBR) samt följer anvisningar och rekommendationer från Rådet för kommunal redovisning, RKR.

Pensionsskuld

Pensionsförmåner som har intjänats från och med 2013-01-01 redovisas som en kostnad i resultaträkningen och som en avsättning i balansräkningen. Kostnaden för avsättningen har också belastats med särskild löneskatt på 24,26 %. Förbundets pensionskostnader och pensionsskuld grundar sig på KPA:s beräkningar och prognoser enligt RIPS (riktlinjer för beräkning av pensionsskuld). Pensionskostnader och pensionsskuld baserar sig på KPA:s pensionsprognos som togs fram per den 31 december 2025.

Semesterlöneskuld, timlöneskuld

Semesterlöneskulden och övriga löneskulder till de anställda redovisas som en kortfristig skuld. De intjänade förmånerna har belastats med lagenliga arbetsgivaravgifter. Årets skuldförändring ingår i verksamheternas kostnader.

Leasingavtal

Samtliga leasingavtal som Kunskapsförbundet har klassas som operationella och redovisas löpande som kostnad i resultaträkningen. Kunskapsförbundets bedömning är att samtliga hyresavtal för lokaler överstigande tre år ska klassificeras som operationell leasing enligt RKR:s rekommendationen R5 Leasing.

Avskrivningar

Med materiell anläggningstillgång menas tillgång som är avsedd för stadigvarande bruk eller innehav. För att klassas som en investering ska anskaffningsvärdet överstiga 1 prisbasbelopp och livslängden överstiger 3 år. Avskrivningar beräknas på anskaffningsvärdet. Avskrivningstiderna baseras på anläggningstillgångarnas beräknade nyttjandeperioder och sker med linjär avskrivning. Avskrivningarna påbörjas månaden efter det att tillgången tas i bruk.

Avskrivningstider:

Inventarier	5–10 år
Stadigvarande undervisningsmaterial	5 år
Datorer	3 år

Not 2 Verksamhetens intäkter

Tkr	2024-12-31	2025-12-31
Försäljningsintäkter	5 264	5 065
Taxor och avgifter	129	175
Hyror	48	36
Bidrag	81 332	84 470
Interkommunala intäkter	40 455	46 115
Övriga intäkter	666	844
Summa	127 894	136 704



Not 3 Verksamhetens kostnader

Tkr	2024-12-31	2025-12-31
Löner	280 476	291 505
Pensionskostnader	39 216	19 427
Sociala avgifter och löneskatt	97 414	95 419
Anläggnings- och underhållsmaterial	56	2 216
Fastighetskostnader	4 546	3 749
Lokal- och markhyror	82 967	84 553
Köp av huvudverksamhet	187 417	186 771
Övriga tjänster	70 330	73 889
Lämnade bidrag	4 578	4 654
Material	16 444	19 895
Summa	783 444	782 078

Not 4 Varav kostnad för räkenskapsrevision

Tkr	2024-12-31	2025-12-31
Räkenskapsrevision, helår	168	168
Summa	168	168

Räkenskaperna granskas i enlighet med Standard för kommunal räkenskapsrevision. Det sakkunniga biträdets yttrande samt granskningsrapport avseende bokslut och årsredovisning kommer finnas tillgängliga i Kunskapsförbundets diarium.

Not 5 Avskrivningar

Tkr	2024-12-31	2025-12-31
Avskrivningar enligt plan	6 669	6 675
Summa	6 669	6 675

Not 6 Finansiella intäkter

Tkr	2024-12-31	2025-12-31
Ränteintäkter	6 639	3 823
Summa	6 639	3 823



Not 7 Finansiella kostnader

Tkr	2024-12-31	2025-12-31
Räntekostnad	54	23
Räntekostnad pensionsskuld	5 196	2 777
Summa	5 250	2 800

Not 8 Inventarier

Tkr	2024-12-31	2025-12-31
Ingående bokfört värde	91 311	95 308
Årets nyanskaffningar	3 997	3 453
Utgående ackumulerade anskaffningsvärde	95 308	98 761
Ingående avskrivningar	-68 599	-75 268
Årets avskrivningar	-6 669	-6 675
Utgående ackumulerade avskrivningar	-75 268	-81 943
Utgående redovisat värde	20 040	16 818

Not 9 Kortfristiga fordringar

Tkr	2024-12-31	2025-12-31
Upplupna intäkter och förutbetalda kostnader	9 640	17 499
Övriga kortfristiga fordringar	24 229	23 536
Summa	33 870	41 035

Not 10 Likvida medel

Tkr	2024-12-31	2025-12-31
Bank	135	135
Plusgiro	214 540	237 225
Summa	214 675	237 360



Not 11 Avsättningar för pensioner

Tkr	2024-12-31	2025-12-31
Ingående avsättning	49 946	75 907
Nyintjänad pension	20 892	1 392
Avsättning löneskatt	5 069	337
Utgående avsättning	75 907	77 636

Not 12 Kortfristiga skulder

Tkr	2024-12-31	2025-12-31
Löneskuld timanställda	603	744
Semesterlöneskuld, ferielöneskuld m.m	24 793	24 029
Upplupna sociala avgifter och preliminärskatt	12 780	13 525
Upplupna kostnader och förutbetalda intäkter	122 238	143 492
Upplupen pensionskostnad	19 215	17 568
Övriga kortfristiga skulder	273	419
Summa	179 902	199 777



6 Driftsredovisning

6.1.1 Fördelning av förbundsbidrag och uppdragsersättning per verksamhet

Verksamhet	Förbunds- bidrag			Uppdrags- ersättning		
	MRP 2025	Förändring under året	Budget 2025	MRP 2025	Förändring under året	Budget 2025
Direktion	890		890	210		210
Förfogandeanslag/Oförutsett direktionen*	4 500	-4 500	0	300	300	0
Övergripande kostnader och förbunds kontor	31 569		31 569	7 892		7 892
Gymnasiet*	302 897	4 500	307 397			
Stöd och service	7 544		7 544			
Vuxenutbildning*				74 917	300	75 217
Plan och fastighet	206 900		206 900	21 255		21 255
Totalt**	554 300		554 300	104 574		104 574

*Jämfört med Mål- och resursplan 2025 har direktionens och gymnasiets och vuxenutbildningens budget justerats utifrån direktionens beslut om förfogandeanslag.

** Jämfört med Mål- och resursplan 2025 har budget för uppdragsersättningen justerats till ett lägre belopp utifrån medlemskommunernas uppdragsavtal. Det tillfälligt extra anslaget där medel för ökade kostnader för den rättighetslagstiftade Sfi-undervisningen ska avropas kvartalsvis efter verkligt utfall har inte budgeterats.

6.1.2 Uppföljning intäkter förbundsbidrag och uppdragsersättning

Tkr	Budget 2025	Bokfört december	Avvikelse mot budget	Bokfört 2024
Förbundsbidrag	554 300	554 300	0	556 300
Uppdragsersättning	104 574	104 574	0	101 316
Summa intäkter	658 874	658 874	0	657 616



6.1.3 Verksamheterna

Tkr	Budget 2025	Bokförd nettokostnad december	Avvikelse mot budget	Bokförd kostnad i % av budget	Bokfört 2024
Direktion	1 100	885	215	80 %	927
Förbundskontor	39 460	37 626	1 834	95 %	38 869
Gymnasiet	307 900	306 348	1 552	99 %	302 120
Vuxenutbildningen	75 278	73 614	1 664	98 %	80 966
Stöd och service	7 544	7 162	382	95 %	10 155
Plan och fastighet	227 592	225 389	2 203	99 %	227 793
Summa	658 874	651 025	7 849	99 %	660 830

Direktionen

Direktionens redovisade ett överskott på 215 tkr. Kostnader för direktionens sammanträden har varit lägre än budgeterat.

Förbundskontor

Räntan på likvida medel har varit högre än vad som budgeterats. Under förbundskontorets redovisas en del av förbundets pensionskostnader. Pensionskostnaderna har under flera år varit höga på grund av den höga inflationen men i år redovisades ett överskott eftersom inflationen blivit lägre. Förbundskontoret redovisade ett överskott på +1 834 tkr.

Gymnasiet

Gymnasiet redovisade ett överskott på 1 552 tkr. Högre interkommunala intäkter i den anpassade gymnasieskolan, ersättning från Migrationsverket, projektintäkter samt intäkter i form av statsbidrag samt handledararvoden har lett till ett överskott på intäktsidan. Köp av utbildningstjänster till Frisör- och stylistprogrammet samt köpt av musiklärartjänst till estetiska programmet har lett till ett underskott på kostnadssidan.

Vuxenutbildning

Vuxenutbildningen redovisade ett överskott på 1 664 tkr. Detta beror främst på vakanser och på att antalet etableringselever blivit fler under året. Intäkterna ökat också ökat då fler elever utanför samverkansområdet valt att studera hos oss.

Stöd och service

Stöd och service redovisade ett överskott på 382 tkr. Intäkterna, personalkostnader och avskrivningskostnader redovisar ett överskott men kostnaderna inom IT som licenser och datorer visar ett underskott.

Plan och fastighet

Plan och fastighet redovisade 2025 ett överskott på 2 203 tkr. Den främsta anledningen till överskottet är de interkommunala intäkterna och kostnaderna för gymnasiet som båda visar ett överskott. Fler elever än budgeterat har sökt sig till Kunskapsförbundet från andra kommuner och något färre än budgeterat har sökt sig till andra kommuner och friskolor. Under året har det varit ett stort fokus på skolsäkerhetsarbetet. Under året kom ett extra statsbidrag för att täcka kostnaderna för att förbättra säkerheten men det räckte inte till alla de åtgärder som genomförts. Under året har det dessutom uppkommit oförutsedda kostnader för en vattenskada men även för underhållskostnader på vissa yrkesprogram, där åtgärder har vidtagits för att kunna bedriva en utbildning med säker och hållbar arbetsmiljö för både lärare och elever.

7 Investeringsredovisning

Kunskapsförbundets investeringsbudget var på 5 000 tkr och i år investerade förbundet för 3 453 tkr. Varje år sker investeringar för att ersätta möbler och annan utrustning på programmen. Under året har även utbyte av multifunktions skrivare gjorts.

Verksamhet	Budget 2025	Bokfört december
Förbunds kontor		
Gymnasiet	600	191
Stöd och service	1 500	824
Vuxenutbildning	200	64
Plan och fastighet	2 700	2 374
Summa	5 000	3 453



BLI SÅ MYCKET DU KAN.