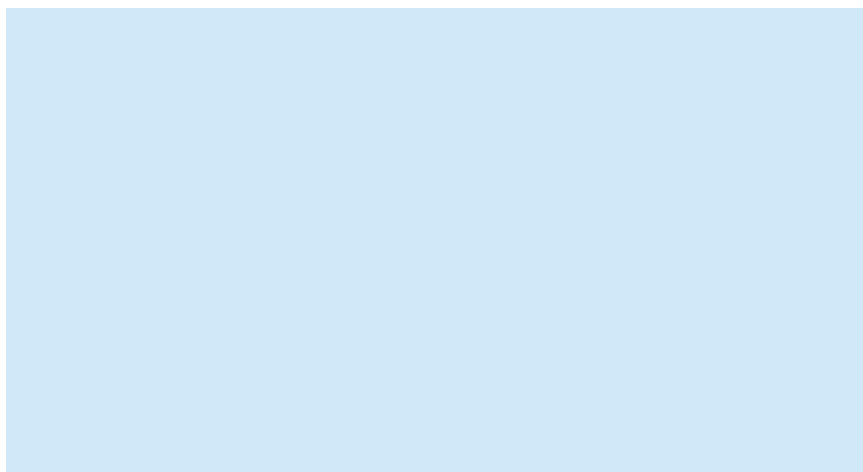


Årsredovisning 2024

Kunskapsförbundet Väst



Innehållsförteckning

1	Direktionens ordförande och förbundsdirektören har ordet.....	2
1.1	Vad har Kunskapsförbundet ägnat sig åt 2024?.....	2
2	Det här är Kunskapsförbundet.....	3
3	Kunskapsförbundets vision - drömmen om framtiden	4
4	Förvaltningsberättelse.....	5
4.1	Översikt över verksamhetens utveckling.....	5
4.2	Förbundets organisation.....	6
4.3	Viktiga förhållanden för resultat och ekonomisk ställning	7
4.4	Händelser av väsentlig betydelse	12
4.5	Styrning och uppföljning av förbundets verksamhet.....	15
4.6	God ekonomisk hushållning och ekonomisk ställning.....	16
4.7	Balanskravsresultat.....	32
4.8	Väsentliga personalförhållanden	33
4.9	Förväntad utveckling.....	36
5	Ekonomisk redovisning.....	38
5.1	Resultaträkning	38
5.2	Balansräkning.....	38
5.3	Kassaflödesanalys	39
5.5	Noter	40
6	Driftsredovisning.....	44
7	Investeringsredovisning	47



1 Direktionens ordförande och förbundsdirektören har ordet

1.1 Vad har Kunskapsförbundet ägnat sig åt 2024?

Målen för den svenska skolan är rimliga men högt satta. Förutom att varje elev ska nå alla kunskapsmål för utbildningen så ska skolan se till att varje elev också rustas med de värderingar som har format vårt land, vår historia och därmed en särskild bild av människan och världen, som vi har kunnat enas om. Kunskap, bildning, medmänsklighet, allas lika värde och demokrati är ord som kan sammanfatta den svenska skolans syfte. Men vi lever nu i en tid där dessa värden utmanas och uppdraget försvåras.

Vi hör det och vi känner det. Rapporter om ekonomisk kris, om konflikter, om omänskligheter och om miljökatastrofer strömmar in från fjärran. Men också från helt nära. I våra städer och i våra städers skolor: unga som tappar framtidslust och framtidstro, unga som gör varandra illa, unga som irrar bort sig i tunnlar utan slut. Berättelser om ungdomar och unga vuxna som hamnar snett och drar med sig andra i fallet. I skolan har vi fått gå upp på tårna, förtydliga ramar och dela ut kramar, se över samverkansstrukturerna, övervakningskamerorna och krislådorna. Och vi misströstar ibland. Kan vi verkligen göra den skillnad som behövs? Finns det hopp?

Jo, det finns hopp. För vår skola står mellan fanatism och framtidslust, och varje dag öppnar vi våra dörrar till klassrum och påminner våra elever om det.

Varje morgon låser vaktmästare upp entrédörrarna, lokalvårdare iordningsställer salar och rum, cafébiträden startar kaffekokare så att en välkomnande doft sprider sig och hälsar välkommen till vår Drömfabrik. Varje morgon fyller skolsköterskorna sina lådor med både fysiska och mentala plåster. Lärare kollar nogsamt sina närvarolistor, för ingen får ju fattas, och IT-tekniker provtrycker våra brandväggar som skyddar oss mot nya slags hot. Allt ska vara tryggt, värdigt och laddat för våra huvudpersoners entré. För de som förtjänar det bästa av oss. De som ska ha de finaste förutsättningar för framtiden. De som är våra elever. Allt ska vara riggat och optimerat för det viktigaste vi ger dem: utbildning, medmänsklighet och demokratiska värden. Och hopp om ett värdigt liv, fullt av livschanser.

Och så kommer det att förbli för törsten efter att undervisa, att lära och att leva fritt kommer fortsätta brygga över vår tids utmaningar och hot. Och också för att alternativet är otänkbart. Kunskapsförbundet kommer att fortsätta erbjuda utbildning av hög kvalitet, med relevans för samhället, för branscher och för elever. Vi kommer att fortsätta ta vår roll som en stabil, robust och trygg samhällsaktör på största allvar och vi kommer att fortsätta stå upp för demokrati och mänskliga värden. Vi kommer fortsätta rusta våra elever att bli så mycket de kan.

Det är det här Kunskapsförbundet har ägnat sig åt 2024.

Mikael Arvemark
Direktionens ordförande

Maria Hildefors
Förbundsdirektör



2 Det här är Kunskapsförbundet

Kunskapsförbundet Väst är ett kommunalförbund som startade 2013. Som ansvarig för Trollhättans Stads och Vänersborgs kommuns gymnasie- och vuxenutbildningar övertar Kunskapsförbundet förbundsmedlemmarnas lag- och författningsstadgade skyldigheter och befogenheter för dessa verksamheter. Det innebär att förbundet ansvarar för all gymnasie- och vuxenutbildning i kommunal regi, egen såväl som upphandlad. Förbundet betalar också för de gymnasieelever som är folkbokförda i medlemskommunerna men som väljer att studera i friskolor eller andra kommuner.

Kunskapsförbundets gymnasieutbildning består av gymnasiet och den anpassade gymnasieskolan. Cirka 2 700 elever går på Birger Sjöberggymnasiet i Vänersborg, Magnus Åbergsgymnasiet och Nils Ericsonsgymnasiet i Trollhättan. Gymnasiet omfattar 17 av de totalt 18 nationella programmen där flera av yrkesprogrammen även finns som lärling samt de fyra introduktionsprogrammen. Alla skolor har en mix av gymnasieprogram och några program finns i både Trollhättan och Vänersborg. Den anpassade gymnasieskolan finns på Magnus Åbergsgymnasiet.

Den kommunala vuxenutbildningen (Komvux) omfattar cirka 2 100 heltidsplatser och består av flera utbildningsformer: grundläggande vuxenutbildning (Gruv), gymnasial vuxenutbildning (GYvux), utbildning i svenska för invandrare (Sfi) och Komvux som anpassad utbildning. Inom vuxenutbildningen återfinns också utbildningar som helt eller delvis finansieras genom statsbidrag, såsom yrkesutbildningar och yrkeshögskoleutbildningar (YH) och nationell yrkesutbildning (NY), vilka är statligt finansierade och regleras av MYH – Myndigheten för yrkeshögskola. Vuxenutbildningen anordnar också olika uppdragsutbildningar som finansieras av olika uppdragsgivare.





3 Kunskapsförbundets vision - drömmen om framtiden



Visionen är den övergripande ledstjärnan för Kunskapsförbundet och anger färdriktningen och ambitionsnivån för hela organisationen. Visionen innebär att Kunskapsförbundet vill se på sig själv som en drömfabrik, en plats dit alla kan komma med sina drömmar. Det kan vara drömmar om yrken, om branscher eller om att utvecklas såväl individuellt som tillsammans med andra.

Kunskapsförbundet vill inte vara en fabrik där man producerar exakt likadana produkter i en monoton process, utan vi ser oss tvärtom som en drömfabrik som förädlar råvaror med perfekta förutsättningar för att var och en ska kunna växa som människa, bortom läroplanen. Tänk om alla som utbildar sig i Kunskapsförbundet känner lust och glädje inför framtiden och att de kan bli utrustade med hopp, självförtroende och tillförsikt, förutom lagstadgade kunskaper och färdigheter. Det är visionen som Kunskapsförbundet tar sikte på.



4 Förvaltningsberättelse

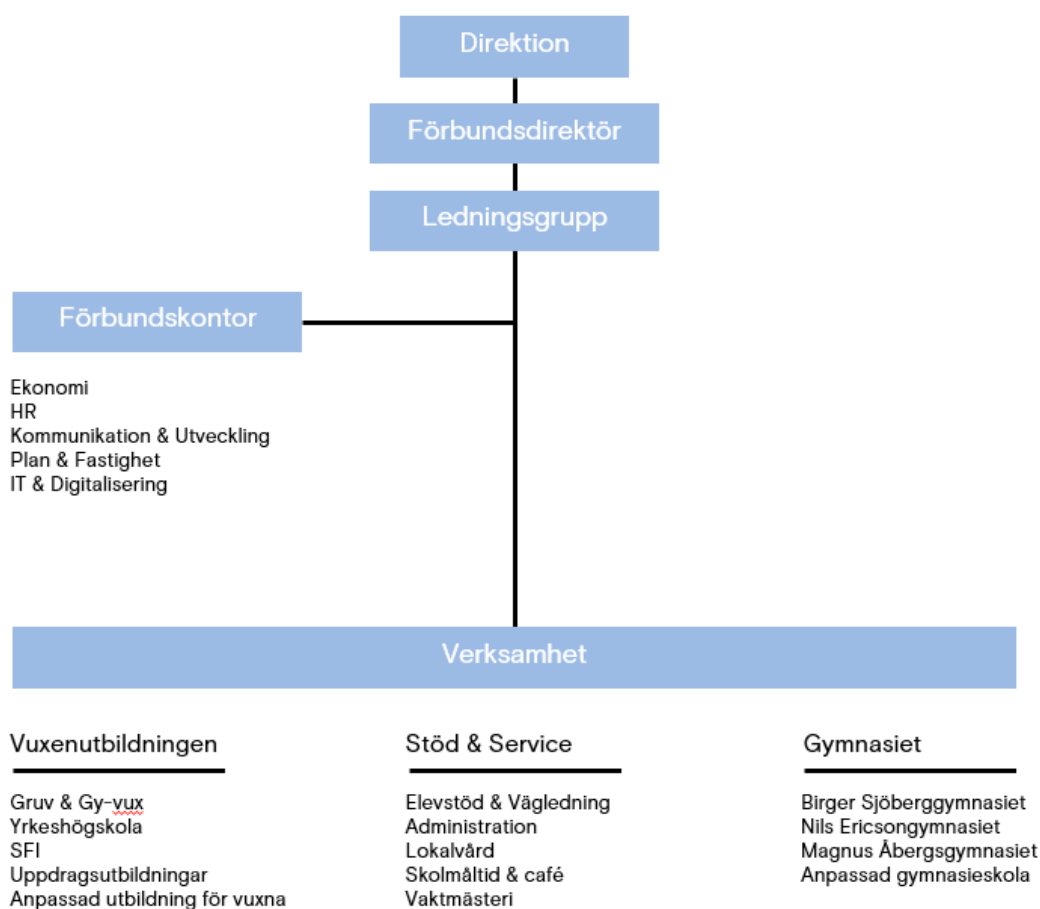
4.1 Översikt över verksamhetens utveckling

	2020	2021	2022	2023	2024
Intäkter, tkr	666 531	700 971	721 268	755 070	785 510
Kostnader, tkr	659 000	695 450	712 357	750 817	788 724
<i>Varav personalkostnad</i>	<i>350 428</i>	<i>366 265</i>	<i>375 960</i>	<i>399 184</i>	<i>417 106</i>
<i>Varav interkommunal kostnad, gymnasiet</i>	<i>145 253</i>	<i>151 130</i>	<i>151 572</i>	<i>163 166</i>	<i>187 417</i>
<i>Varav hyror</i>	<i>73 896</i>	<i>78 853</i>	<i>81 711</i>	<i>80 266</i>	<i>82 710</i>
Årets resultat, tkr	7 531	5 521	8 912	4 253	-3 214
Soliditet	8 %	8 %	10 %	11 %	10 %
Investeringar, tkr	7 856	6 314	4 633	5 217	3 997
Antal anställda	646	633	654	644	634

	2020	2021	2022	2023	2024
Elever i egna skolor					
Antal elever gymnasiet/anpassad gymnasieskola	2 663	2 685	2 669	2 684	2 687
<i>Varav elever från andra kommuner gymnasiet/anpassad gymnasieskola</i>	<i>294</i>	<i>267</i>	<i>249</i>	<i>256</i>	<i>296</i>
Antal studerande vuxenutbildning, helårsplatser	2 444	2 374	2 368	2 162	2 114
Antal studerande vuxenutbildning, unika personer	4 596	4 463	4 598	4 751	4 624
Elever i andra skolor					
Antal elever i friskolor eller andra kommuner, gymnasiet	1 356	1 399	1 397	1 375	1 352



4.2 Förbundets organisation



Finansiering

Kunskapsförbundets finansieras till största delen av medlemskommunerna, gymnasieverksamheten genom förbundsbidrag och den kommunala vuxenutbildningen genom särskilda uppdragsavtal som tecknas mellan förbundet och respektive förbundsmedlem. Förbundet bedriver också utbildningar som beviljats statsbidrag, såsom yrkesvux, lärlingsutbildning och yrkehögskoleutbildningar samt uppdragsutbildningar som finansieras av olika uppdragsgivare.

Förbundsbidraget baseras på förbundsmedlemmarnas totala befolkning i åldern 16-18 år. Enligt förbundsordningen ansvarar Kunskapsförbundet även ekonomiskt för de elever som väljer att gå sin gymnasieutbildning i friskolor eller i andra kommuner. Det innebär att förbundet betalar till friskolor och andra kommuner för de elever som väljer det alternativet. På samma sätt får förbundet ersättning om elever från andra kommuner väljer våra gymnasieskolor.

Förbundsordningen reglerar också hur förbundsbidraget ska fördelas mellan kommunerna. Bidraget ska fördelas efter respektive förbundsmedlems procentuella andel av förbundets totala befolkning i åldern 16-18 år.

Kunskapsförbundet har tagit över ansvaret för den kommunala vuxenutbildningen från medlemskommunerna men uppdragsavtalen baseras inte på befolkningsprognoser. Förbundet har tillsammans med respektive medlemskommun tagit fram behovsprognoser utifrån de olika skolformerna och dessa ligger till grund för uppdragsavtalen. Kunskapsförbundet har också det ekonomiska ansvaret för de elever som utbildas av annan aktör på samma sätt som för gymnasieeleverna.



4.3 Viktiga förhållanden för resultat och ekonomisk ställning

Omvärldsanalys

Vilka händelser i samtid och nära framtid, samt vilka förändringar i omvärlden och närvärlden, kommer kunna påverka våra möjligheter att fortsätta vara en framgångsrik utbildningsorganisation för våra elever?

I Kunskapsförbundets omvärldsanalys för de närmaste åren beskrivs olika områden som kan påverka oss. Nedan följer en kort sammanfattning. För mer information hänvisas till *Omvärldsanalys 2024 - 2026* som även innehåller intressanta frågeställningar och diskussionspunkter.

Demografi

Sverige står inför en utmaning när antalet äldre ökar och antalet invånare i arbetsför ålder minskar. Befolkningsförändringen leder till större efterfrågan på offentlig verksamhet i form av vård och omsorg och utmaningen blir att bemanna och finansiera dessa verksamheter när det är färre personer i arbetsför ålder. En mindre andel som arbetar leder till minskade skatteintäkter och kommunernas försörjningsbörda ökar.

Enligt SCB:s senaste befolkningsframskrivning från juni 2024 är fruktsamheten, alltså antalet födda barn per kvinna i Sverige, nere på de lägsta nivåerna någonsin. Om tendensen fortsätter kan detta på något längre sikt innebära konsekvenser för Kunskapsförbundet. Det kan påverka hur mycket personal vi kan ha anställda och hur stora lokalytor vi behöver om elevtalen sjunker. Beroende av hur elever väljer skola i framtiden, om de väljer kommunal skola eller friskola, kan effekterna av det minskande antalet elever bli större eller mindre för Kunskapsförbundet. Om exempelvis andelen som söker friskolor i framtiden minskar behöver kanske inte den totala elevförändringen för Kunskapsförbundet bli så stor. Om å andra sidan allt fler elever väljer en friskola kan konsekvenserna bli desto större. Att bevaka den demografiska utvecklingen framöver är viktigt för att kunna anpassa oss efter ett förändrat elevtal i tid.

Hur stor andel av befolkningen som i framtiden kommer att studera på vuxenutbildningen är svårare att beräkna. Flera faktorer pekar dock på en ökad efterfrågan på vuxenutbildning, som till exempel den relativt höga arbetslösheten i närområdet som kan bli svår att stävja i en lågkonjunktur och vid strukturella förändringar på arbetsmarknaden framdrivna av bland annat teknisk eller demografisk utveckling.

Ekonomi och konjunktur

Sverige och omvärlden har under flera år brottats med en ekonomi i gungning. Den höga inflationen har varit särskilt besvärlig och har lett till höga pensionskostnader och höga priser på det mesta. Detta har påverkat Kunskapsförbundet såväl som hela samhället negativt. Den höga inflationen har hämmat tillväxten och Sverige befinner sig i en lågkonjunktur som enligt Nordeas senaste prognos når botten under 2024 och sedan sakta vänder uppåt. Sverige förväntas dock befinna sig i lågkonjunktur under ett par år framöver vilket påverkar kommunerna och företagen i vårt närområde och därmed också oss ekonomiskt. Några ljusglimtar finns dock. Den vikande inflationen påverkar pensionskostnaderna i positiv riktning under de kommande åren vilket lättar det ekonomiska trycket på kommuner och regioner i landet. Att inflationen befinner sig under Riksbankens mål tyder också på att man eventuellt kan vänta sig mer expansiv finanspolitik från staten för att öka tillväxten utan att för den sakens skull elda på inflationen. Det skulle exempelvis kunna innebära ytterligare statsbidrag att söka för Kunskapsförbundet och kanske framför allt för vuxenutbildningen.

Kommunerna i Sverige stod även innan denna lågkonjunktur inför stora ekonomiska utmaningar på längre sikt. Dessa kvarstår och består främst av demografiska förändringar som beskrivs under rubriken Demografi. Om kommunerna ska tillhandahålla samma tjänster och en lika hög servicenivå som idag krävs lösningar som effektiviserar verksamheterna och det kravet påverkar naturligtvis också Kunskapsförbundet.

Kunskapsförbundet påverkas i hög grad av både de globala ekonomiska svängningarna som av kommunernas ekonomiska förutsättningar. Kunskapsförbundet är en del av Trollhättans Stad och Vänersborgs kommun och



utmaningarna för medlemskommunerna spiller därför över på oss. Hur lång lågkonjunkturen blir avgör sannolikt hur stora anpassningar Kunskapsförbundet kommer att behöva genomföra och klara av att göra.

Överetablering av gymnasieskolor

Antalet fristående aktörer och utbildningsplatser inom gymnasieskolan har ökat, framför allt i Trollhättan där det under flera år byggts upp en överetablering av det totala antalet gymnasieplatser vilket har lett till ökade kostnader för Kunskapsförbundet för de elever som valt friskolor.

Ökat behov av Sfi-utbildning

Efterfrågan på Sfi-utbildning har under flera år överstigit det antal platser som Kunskapsförbundet kunnat erbjuda genom uppdragsavtal med Trollhättans Stad och Vänersborgs kommun. Eftersom Sfi är en rättighetslagstiftad utbildning kan behöriga sökande inte nekas plats, vilket skapat en växande utmaning i att möta behovet

I oktober 2022 startade Braheskolan Sfi-undervisning i Trollhättan, vilket har bidragit till en markant ökning av det totala antalet Sfi-elever. Samtidigt har Högskolan Väst under hösten 2024 tagit emot fler internationella studenter än tidigare, vilket ytterligare har drivit upp efterfrågan på Sfi-utbildning. Vid slutet av 2024 uppgick antalet Sfi-elever på Braheskolan till 170, och under 2025 förväntas ytterligare 180 elever tillkomma – främst internationella studenter.

Denna utveckling innebär att Kunskapsförbundets kostnader för Sfi-utbildning beräknas öka under de kommande åren. Diskussioner pågår därför med medlemskommunerna om hur finansieringen ska hanteras för att säkerställa att utbildningen fortsatt kan möta det växande behovet. Samtidigt undersöker Kunskapsförbundet möjligheten att erbjuda alternativ språkundervisning för internationella studenter – en mer målgruppsanpassad och kostnadseffektiv utbildning.

Vuxenutbildningen förändras med samhället

Under de senaste åren har flera utredningar fokuserat på att tydliggöra och förstärka vuxenutbildningens viktiga roll för arbetslivets kompetensförsörjning. Utbudet av utbildningsplatser ska harmoniera med den aktuella bristen på arbetskraft och efterfrågan på arbetsmarknaden. Samhällets behov får en större betydelse medan individens önskemål tonas ner något. Den statliga finansieringen av antalet platser inom regionalt yrkesvux och yrkeshögskolan väntas öka under de närmaste åren för att möta den omfattande kompetensbrist som väntas inom många områden. För en snabbare och effektivare kompetensförsörjning kan exempelvis olika former av yrkespaket, en förenklad form av yrkesutbildning för vuxna, vara en bra modell. Kunskapsförbundet arbetar redan med yrkespaket men allt tyder på att den här typen av utbildningar behöver utvecklas och utökas.

Arbetsmarknad och utbildningsbehov

En orolig omvärld med väpnade konflikter, hög inflation och räntehöjningar har fått stor påverkan på den svenska ekonomin och arbetsmarknaden. Arbetsförmedlingens prognoser pekar på en stigande arbetslöshet under 2024 som troligen sakta börjar att sjunka under hösten 2025 i samband med att lågkonjunkturen börjar ge vika. Prognosen pekar också på att fler kommer att behöva skola om sig för att hitta ett nytt arbete. Det kan handla om att tillägna sig en yrkesutbildning för att kunna byta till en bransch med större efterfrågan eller läsa in behörighet för högre studier. Strukturella förändringar på arbetsmarknaden och den konjunkturrelaterade arbetslösheten innebär därför sannolikt ett ökat tryck på Kunskapsförbundets vuxenutbildningar på kort sikt. I de höga arbetslöshetstalen i Trollhättan och Vänersborg ryms en betydande andel personer som står långt ifrån arbetsmarknaden. Dessa behöver i många fall rustas med förberedande utbildning med individuellt stöd för att kunna ha förutsättningar att påbörja en reguljär utbildning. Den typen av utbildning har Kunskapsförbundet, genom särskilda medel från medlemskommunerna, kunnat utforma och driva under några år, med resultatet att fler individer har gått från studier till arbete och självförsörjning.



Samverkan mellan Kunskapsförbundet, kommunernas näringslivs- och arbetsmarknadsenheter

Kunskapsförbundets samverkan med Arbetsförmedlingen och andra relevanta aktörer, som till exempel kommunernas näringslivs- och arbetsmarknadsenheter, för att kartlägga såväl arbetslivets behov av arbetskraft som individernas behov av utbildning har förbättrats och fördjupats de senaste åren. Det är avgörande med en god samverkan för att varje individ ska få precis det stöd som den behöver för att ha möjlighet att komma vidare i sina studier. En sådan samverkan tar lång tid att bygga upp och behöver underhållas över tid, vilket tar mycket tid och kraft men är mödan värd när det leder till en förbättrad livssituation för personer som tidigare stått långt från både arbetsmarknad och självförsörjning.

Utredningar

Politiska förändrings- och reformförslag kommer i en jämn ström och behöver fångas upp och implementeras i skolan. Det är en utmaning för skolverksamheten att anpassa sig till politiska svängningar och tolka förslagen i den takt de kommer. Nedan följer en kort genomgång av några av utredningarna som nu är aktuella för Kunskapsförbundet.

1. Fler vägar till arbetslivet

Utredningen *Fler vägar till arbetslivet* fokuserar på elever som står längst från arbetsmarknaden, inklusive de som inte uppnår behörighet till nationella program i gymnasiet. Målet är att skapa fler vägar till arbetslivet genom att reformera yrkesutbildningarna och bättre anpassa gymnasieskolan till arbetsmarknadens behov. Bland förslagen finns införandet av kompletterande yrkesprogram, som erbjuder yrkesutbildning för elever med minst tre godkända betyg från grundskolan. Dessa program lägger fokus på praktiska yrkesämnen och är utformade för att ge elever arbetsmarknadsrelevanta kompetenser och en tydlig väg till anställning. Utredningen lyfter även vikten av att förbättra valfriheten och tillgången till utbildning för obehöriga elever samt att utforma utbildningar som tar större hänsyn till individuella behov. Yrkesprov föreslås som en obligatorisk del av yrkesutbildningarna för att säkerställa kvalitet och arbetslivsrelevans. Samverkan mellan skolor och arbetslivet betonas också för att stärka elevernas praktiska erfarenheter. Kunskapsförbundet arbetar nu aktivt med att analysera utredningens förslag och deras potentiella påverkan på verksamheten, med målet att säkerställa att alla elever får bästa möjliga förutsättningar att nå framgång i både arbetsliv och vidare studier.

2. Att växla yrke som vuxen – Yrkesvuxutredningen

Yrkesvuxutredningen presenterades under våren 2024 med förslag som syftar till att anpassa vuxenutbildningen efter arbetsmarknadens behov och vuxnas förutsättningar. En viktig förändring är inrättandet av yrkesskolor (nationell yrkesutbildning) med korta, specialiserade utbildningar nära kopplade till arbetslivet. Utredningen föreslår också förbättrade stödfunktioner som specialpedagoger och kuratorer för vuxenstudier samt ett långsiktigt och stabilt statsbidragssystem för att underlätta planeringen av utbildningsplatser. För Kunskapsförbundet innebär detta möjligheter att stärka samarbetet med branscher genom fler praktikplatser och yrkespaket då ansvarsfördelningen för yrkesutbildningar läggs på både utbildare och näringsliv/branscher. Att statsbidragen blir mer långsiktiga är förstuds till stor nytta vid planering och dimensionering av Kunskapsförbundets yrkesutbildningar.

3. Ämnesbetyg

Principen för betygssättning förändrades redan den 1 juli 2022 utifrån riktlinjerna i Utbildningsutskottets betänkande *Ämnesbetyg – betygen ska bättre spegla elevernas kunskaper*. Idag är gymnasieskolan och vuxenutbildningen uppbyggd i form av ett kurssystem där betyg sätts efter avslutad kurs. Ämnesbetyg införs för utbildningar som startar efter den 1 juli 2025, men redan under 2024 har arbetet med att förbereda för förändringarna påbörjats och det fortsätter under våren 2025. Syftet med ämnesbetygen är att skapa bättre förutsättningar för ett fördjupat lärande över tid för elever samt skapa bättre planeringsförutsättningar och



därigenom minska arbetsbelastning och stress för såväl lärare som elever. Förändringarna innebär för gymnasieskolan att det under en period om två år kommer att vara två olika system, kursbetyg och ämnesbetyg parallellt. I vuxenutbildningen kommer det vara möjligt att få prövning i kursbetyg till och med den 30 juni 2030. De parallella systemen kommer, framför allt initialt, medföra en ökad arbetsbelastning för vår personal.

4. Nationellt professionsprogram

Ett nationellt professionsprogram i två delar ska införas i september 2025. Syftet är att utveckla undervisningens kvalitet, stärka skolans professioner, öka yrkenas attraktionskraft och därigenom öka likvärdigheten i utbildningen för eleverna. Professionsprogrammet kommer att bestå av två delar. Den ena delen är ett nationellt meriteringssystem för lärare och den andra delen är en nationell struktur för kompetensutveckling för både lärare och rektorer. Förslag till programmet tas fram av Skolverket och förslaget hanteras nu av regeringen som fattar beslut om hur professionsprogrammet ska vara utformat. Lagändringen innebär att huvudmannens ansvar för personalens kompetensutveckling preciseras i vissa delar. Innebörden av professionsprogrammet torde göra ett förhållandevis stort avtryck i Kunskapsförbundets verksamheter. Det kan antas att det också medför en ökad kostnad med många lärare i utbildning utifrån intentionerna i programmet och finansieringen för det är fortfarande oklar. Fortfarande saknas föreskrifter från Skolverket för arbetet med det Nationella professionsprogrammet.

5. Nationell skolpengsnorm

I november 2023 aviserade regeringen att en särskild utredare ska lämna förslag på en nationell skolpengsnorm för ett mer förutsägbart och långsiktigt finansieringssystem för grund- och gymnasieskola. Syftet ska vara att genom statlig styrning av finansieringen öka likvärdigheten i skolan. Utredaren ska bland annat föreslå en modell för skolpeng som tar hänsyn till olika huvudmäns, fristående och kommunala, förutsättningar och behov samt föreslå hur staten ska beräkna hur mycket resurser varje kommun minst ska tilldela sina egna skolor och vad ersättningen till respektive enskild huvudman minst ska vara. Utredningen för gymnasieskolan ska redovisas senast den 1 november 2026. Införandet av en nationell skolpengsnorm bedöms kunna få relativt stora ekonomiska konsekvenser för både Kunskapsförbundet och andra huvudmän.

6. Bättre förutsättningar för trygghet och studiero

Skolsäkerhetsutredningen och utredningen för stärkt trygghet och studiero i skolan kan komma att förändra skolpersonalens befogenheter och arbetssätt. Utredningarna ska fokusera på brottsförebyggande åtgärder och ett ökat informationsutbyte mellan skola, socialtjänst och brottsbekämpande myndigheter, ett eventuellt gemensamt nationellt frånvarosystem samt att öka möjligheten till åtgärder som längre avstängningar av elever vid behov. Hur utredningarna kan komma att påverka Kunskapsförbundet är oklart, men trycket på huvudmän och skolpersonal att skapa trygga och säkra skolmiljöer kommer med stor sannolikhet att öka.



Digitaliseringens påverkan på utbildning och säkerhet

Digitalisering förändrar snabbt hur vi arbetar och lär oss. För att dra nytta av digitaliseringens fördelar när ny teknik införs måste den digitala mognaden i organisationen öka och de traditionella arbetsmetoderna förändras. 2025 kommer en ny cybersäkerhetslag och då blir det särskilt viktigt att dessutom utveckla en stark informationssäkerhetskultur parallellt med den digitala utvecklingen.

En förändring som snart genomförs är när Skolverket digitaliserar de nationella proven. Detta är en mindre omställning för eleverna, men kräver omfattande förberedelser från skolornas sida gällande teknik, organisation, kompetens och kommunikation.

Digitaliseringen skapar många positiva möjligheter, särskilt när det gäller tillgänglighet. Digitala verktyg som Google Classroom gör det möjligt för elever att delta i undervisningen oavsett tid och plats. Detta är särskilt värdefullt för vuxenstuderande som ibland kan ha svårt att närvara fysiskt i klassrummet. Samtidigt ökar kraven på att säkerställa att dessa digitala miljöer är trygga och säkra för alla användare.

Artificiell intelligens (AI) representerar nästa stora teknologiska utveckling, med konsekvenser som ännu inte helt kan förutses. När ChatGPT lanserades i november 2022 blev det tydligt hur snabbt utvecklingen går. AI:s möjligheter att generera text har lett till nya utmaningar - till exempel avråder Skolverket från betygsgrundande inlämningsuppgifter eftersom det är svårt att avgöra om texten är skapad av eleven eller av AI. Här pågår ett samarbete mellan Kunskapsförbundet och Högskolan Väst om hur AI kan implementeras i skolmiljön på ett genomtänkt och säkert sätt.

Digital mognad och informationssäkerhet är nyckeln till framgångsrik digitalisering. Genom att systematiskt arbeta med att höja både den digitala kompetensen och medvetenheten om säkerheten inom förbundet kan vi bättre utnyttja teknikens möjligheter, effektivisera våra processer och skapa mer värde för våra elever. Det handlar om att skapa en kultur där digital utveckling och informationssäkerhet ses som naturliga och integrerade delar av verksamhetsutvecklingen.



4.4 Händelser av väsentlig betydelse

Kunskapsförbundet- en viktig kugge i kompetensutmaningen

Fram till år 2035 uppges flera hundra tusen yrkesarbetare saknas på våra svenska arbetsplatser. Sverige behöver många fler undersköterskor, industriarbetare, kockar, rörmontörer, elektriker, fordonstekniker och många andra yrkesutbildade inom ytterligare branscher. Det behövs fler högskoleutbildade personer också, men särskilt stor brist förväntas på gymnasialt yrkesutbildade de närmaste åren. I vissa yrken är det redan en skriande efterfrågan och människor utan rätt kompetens anställs, med risk för kvalitetsbrist och ineffektivitet. Dagens unga läser i för stor omfattning en högskoleförberedande utbildning och allra störst överskott är det på samhällsvetare och ekonomer.

Kunskapsförbundet vill inte bara vara en bra utbildningsaktör utan också en viktig samhällsaktör. Att ta ansvar för Sveriges framtida kompetensförsörjning och bidra till att den är tillräcklig och av god kvalitet är ett av våra prioriterade mål sedan några år tillbaka. Detta får konsekvenser för vårt utbildningsutbud, för vårt kommunikationsarbete och för vår samverkan och kräver stora arbetsinsatser av många. Att få unga människor att välja en yrkesutbildning istället för en högskoleförberedande utbildning och att bygga många nya och starka samverkansbroar till företag, offentliga organisationer och andra aktörer kräver ett engagerat arbete av många personer både i och utanför Kunskapsförbundet. Det är ett tillsammansjobb där Kunskapsförbundet är en viktig och drivande kugge.

Under 2024 har vi lyckats utöka antalet platser på flera av de utbildningarna med störst samhällsbehov till exempel Industri och El och energi och på flera av utbildningarna ser vi ett klart ökat intresse bland eleverna för att gå en yrkesutbildning. Vi har också startat helt nya yrkesutbildningar för vuxna och direktionen har fattat beslut om nya inriktningar som kommer att erbjudas gymnasieeleverna från och med 2025. Vi är på rätt spår och tillsammans med branscherna kan vi göra stor skillnad för den lokala arbetsmarknaden framöver.

Dimensioneringsreformen

Dimensioneringsutredningen som ledde fram till ändringar i skollagen gäller för utbildningar som startar 2025 och omfattar både gymnasieskolans högskoleförberedande och yrkesförberedande program och vuxenutbildningens gymnasiala yrkesutbildningar. Syftet med reformen är att ge eleverna tillgång till ett brett utbud av utbildningar som är bättre anpassat utifrån arbetsmarknadens behov. Dimensioneringsreformen kommer medföra en betydligt tätare samverkan inom flera områden än tidigare. Utbildningsutbudet ska planeras och dimensioneras gemensamt med minst två andra kommuner i ett primärt samverkansområde där det även ska vara ett fritt sök för eleverna. Friskolorna är undantagna lagkravet på primära samverkansområden.

Arbetet med att bilda primära samverkansområden för både gymnasiet och vuxenutbildningen har i slutet av förra året och under våren resulterat i avtal med Melleruds kommun för gymnasieskolan och Uddevalla och Orust kommuner för vuxenutbildningen. Tillgång till ett brett utbud av utbildningar, elevernas rådande pendlingsmönster och det lokala kompetensförsörjningsbehovet var några viktiga anledningar till varför samverkansavtalen slöts med just dessa kommuner.

Studie- och yrkesvägledning – en nyckel för framtidens arbetsliv

Kunskapsförbundet har en önskan om att öka kopplingen mellan skola och arbetsliv, och vårt arbete med studie- och yrkesvägledning är en central del i detta. Med cirka 15 engagerade studie- och yrkesvägledare som regelbundet möts, arbetar vi aktivt för att utveckla våra insatser. Vårt mål är att engagera hela verksamheten – lärare, rektorer och annan personal – så att de kan stötta eleverna i deras viktiga framtidsval. Genom vägledningstermer som insikt, utsikt och framsikt vill vi ge eleverna de verktyg som behövs för att förstå sina möjligheter, se sin framtid och göra hållbara yrkesval.



Vi ser detta arbete som en långsiktig process. Det handlar om att skapa en djupare förståelse i hela organisationen för hur vi alla kan bidra till elevernas framtid och förbereda dem för arbetsmarknaden, särskilt med tanke på syftet med dimensioneringsreformen.

Som en del i arbetet med skola-arbetsliv bjöd vi under året in representanter från grundskolorna i Trollhättan och Vänersborg för gemensamt lärande. Deltog gjorde förvaltningschefer, rektorer och studie- och yrkesvägledare från alla tre organisationerna. Målet med dessa möten var att informera om dimensioneringsreformens intentioner och samtidigt bidra till att öppna upp för nya idéer och perspektiv inom det gemensamma vägledningsarbetet.

Antagning och utbildningsutbud i gymnasieskolan

Enligt dimensioneringsreformen är Kunskapsförbundets mål att öka antalet elever på de utbildningar där arbetsmarknaden har mest behov av gymnasieutbildad arbetskraft. Enligt Skolverkets planeringsunderlag är det Bygg, El- och energi, Fordon, Industri och Vård och omsorg som behöver öka. Vi har tagit in fler elever på El och energi och Industri men på de övriga programmen har det inte funnits tillräckligt många sökande för att kunna utöka. Industriprogrammet hade många fler sökande än de som antogs men tillgången till APL-platser (arbetsplatsförlagt lärande) begränsade ökningen.

Kunskapsförbundets mål är att tillgodose platser så att alla elever får sitt förstahandsval. Det lyckades inte fullt ut i årets antagning. Anledningen är att det är stora variationer i elevernas val av program, jämfört med tidigare år. På alla skolor finns program som är mer populära och har fler sökande än platser såsom Industritekniska programmet på Nils Ericsonsgymnasiet. Däremot har Hotell- och turismprogrammet samt Försäljning- och serviceprogrammet på Magnus Åbergsgymnasiet ökat platserna eftersom det varit många sökande. Samtidigt har vissa program ett minskat antal sökande, till exempel Bygg- och anläggningsprogrammet och Estetiska programmet på Magnus Åbergsgymnasiet samt Teknikprogrammet på Birger Sjöbergsgymnasiet.

Vissa program har specialanpassade lokaler och utrustning vilket gör det svårt att snabbt utöka utbildningsplatserna och ta emot alla förstahandssökande elever. Det har inneburit att några elever erbjudits andra val antingen på andra program i våra gymnasieskolor eller på andra skolor utanför Kunskapsförbundet. Trots detta är det ändå sammantaget fler elever som går i våra skolor. Under hösten 2024 antogs 833 elever och det är en liten ökning jämfört med hösten 2023 då vi tog emot 803 elever.

Vuxenutbildningen – pilot för nationell yrkesutbildning i elektronikteknik

Kunskapsförbundet har ansökt och fått beviljat att starta en utbildning till elektroniktekniker som en del av den statligt finansierade pilotverksamheten för nationella yrkesutbildningar. Pilotsatsningen leds av Myndigheten för yrkeshögskolan och pågår mellan 2024 och 2026. Syftet är att möta det växande behovet av kvalificerad arbetskraft inom områden där det råder stor efterfrågan. För att utbildningen skulle beviljas krävdes nära samarbete med företag. Kunskapsförbundet har därför etablerat samarbeten med fyra företag i närområdet för att säkerställa att utbildningen motsvarar arbetsmarknadens behov.

Utbildningen är på gymnasial nivå och kombinerar teoretiska studier med arbetsplatsförlagt lärande (LIA). Genom detta innehåll får eleverna både en gedigen teoretisk grund och praktisk erfarenhet som direkt kopplas till deras framtida yrkesroll. I augusti startade 19 elever utbildningen, vilket uppmärksammades nationellt då Kunskapsförbundet var en av tre utbildningsaktörer som var först ut med att starta den nya utbildningen

Kunskapsförbundet planerar att ansöka om fler utbildningsstarter inom den nationella yrkesskolan framöver, för att kunna fortsätta bidra till att minska bristen på yrkesutbildad arbetskraft och ge våra elever de bästa förutsättningarna på arbetsmarknaden.



Personalevent

I april var det åter igen dags för all personal i Kunskapsförbundets att träffas för en gemensam dag. Ett av syftena med att all personal får mötas är en förhoppning om att kunna öka sammanhållningen och engagemanget hos vår personal. Temat för eventet var *Tillsammanskraft* och dagen fylldes av föreläsningar om utsatthet och gängkriminalitet med fokus på att kunna göra skillnad, i sin egen roll och tillsammans som skola och viktig samhällsaktör. Dagen avslutades med en frivillig after work där alla kunde fortsätta samtala och umgås under mer avslappnade former.





4.5 Styrning och uppföljning av förbundets verksamhet

Kunskapsförbundet styrs av förbundsordning och reglemente som beslutats av kommunfullmäktige i medlemskommunerna. Enligt förbundsordningen har förbundet till ändamål:

- Att genom mellankommunal samverkan rörande tillhandahållandet av utbildning inom de frivilliga skolformerna uppnå ökad utbildningskvalitet för ungdomar och studerande i medlemskommunerna.
- Att i samverkan med förbundsmedlemmarna och externa aktörer skapa förutsättningar för ett livslångt lärande
- Att vara en viktig part i arbetet med att öka medlemskommunernas långsiktiga attraktionskraft samt
- Att verka för att de frivilliga skolformerna ska vara en drivkraft i samhällsutvecklingen

Det innebär att Kunskapsförbundet utöver de övergripande områdena *kvalitet* och *attraktivitet*, vilka presenterats utifrån förbundsordningen ovan, också ansvarar för att upprätthålla en *effektiv* organisation. Kortfattat kan man säga att Kunskapsförbundet har i uppdrag att uppnå högsta möjliga kvalitet i den pedagogiska verksamheten, inom ramen för den tilldelade resursen.

Direktionen, tillika styrelsen, är det högsta beslutande organet i Kunskapsförbundet Väst och har det yttersta ansvaret för all verksamhet i förbundets regi. I juridisk bemärkelse är direktionen enligt kommunallagen både den beslutande församlingen, att jämföra med kommunens fullmäktige, och styrelse.

Direktionen består av 14 ordinarie ledamöter och 14 ersättare från de båda medlemskommunerna. Ordförande, vice ordförande och andre vice ordförande utgör tillsammans direktionens presidium. I delegationsordningen framgår de ärenden där direktionens beslutanderätt har delegerats.

Förbundsdirektören är förbundets högste tjänsteman och har det yttersta ansvaret mot direktionen. I direktörens förbundsledningsgrupp ingår utvecklingschef, HR-chef, ekonomichef, chef för avdelningen plan och fastighet, verksamhetschef gymnasiet, verksamhetschef vuxenutbildning och IT- och digitaliseringschef.

Förbundskontorets arbete kan jämföras med arbetet som görs på kommunernas kommunlednings- och skolförvaltningskontor. Personalen består av kvalificerade stödfunktioner som servar verksamheterna och direktionen med arbete inom områden som kommunikation, utveckling, juridik, ekonomi och personal.

Direktionen ska enligt förbundsordningen träffa medlemskommunerna i ägarsamråd minst två gånger per år för att diskutera aktuella frågor. Det är kommunstyrelsernas presidier som utgör ägarsamrådet.

Enligt förbundsordningen ska Kunskapsförbundets preliminära förbundsbidrag för nästkommande år fastställas på ett ägarsamråd i april månad och det slutliga senast den 30 augusti. Uppdragsavtalen för vuxenutbildningen tecknas med respektive medlemskommun under hösten och direktionen ska fastställa förbundets budget senast den 30 november året före budgetåret. Budgeten innehåller en bilaga som visar den årliga löpande systematiska resultatdialogen med direktionen utifrån de tre målen kvalitet, attraktivitet och effektivitet. Delårsrapport och årsredovisning överlämnas till medlemskommunerna efter revisorernas granskning.



4.6 God ekonomisk hushållning och ekonomisk ställning

Det övergripande målet för Kunskapsförbundet, så som det anges i kommunallagen, är att uppnå god ekonomisk hushållning och det definieras i förbundet utifrån tre verksamhetsmål och två finansiella mål. För att kunna bedöma om verksamheten har en god ekonomisk hushållning görs en sammanvägd bedömning av verksamhetens alla mål, både verksamhetsresultat och insatta resurser. Om målen till övervägande del är uppfyllda eller oförändrade och resurstilldelningen bedömd som skälig i relation till målen kan verksamheten antas ha en god ekonomisk hushållning.

Avstämningen av de olika målen sammanfattas i nedanstående tabell. För att målet ska ha förbättrats/försämrats ska värdet ökat/minskat med mer än 0,1 när det gäller betygspoäng och resultat från elevenkät eller en procentenhet på mått som mäts med procent.

Under 2024 har fyra av verksamhetsmålen inom kvalitet, attraktivitet och effektivitet förbättrats jämfört med tidigare år, fjorton är oförändrade och fem har försämrats. Ett av de finansiella målen har uppfyllts. Totalt har 19 av 25 mätbara mål förbättrats eller varit oförändrade. Den sammanvägda bedömningen blir att Kunskapsförbundet under 2024 haft en god ekonomisk hushållning.

Sammanfattning målavstämning

Kunskapsresultat - gymnasiet	Trend
Genomsnittlig betygspoäng för avgångselever, nationellt program	➔
Andel avgångselever med gymnasieexamen, nationellt program	➡
Andel överensstämmande kursbetyg med resultat på nationellt prov	➡

Kunskapsresultat - vuxenutbildningen	Trend
Andel lägst godkända kursbetyg i grundläggande vuxenutbildning	➔
Andel lägst godkända kursbetyg i gymnasial vuxenutbildning	➡
Andel överensstämmande kursbetyg med resultat på nationellt prov	➡

Övriga läroplansmål	Trend
Upplevd trygghet, gymnasiet	➔
Upplevd studiero, gymnasiet	➔
Upplevd trygghet, vuxenutbildning	➔
Upplevd studiero, vuxenutbildning	➔



Attraktivitet	Trend
Elever som efter genomförd utbildning är nöjda och rekommenderar den	➔
Elever som tycker studierna fått avsedd verkan, dvs leder till arbete eller vidareutbildning	➔
Andel förstahandssökande till Kunskapsförbundets gymnasieutbildningar	➔
Antal sökande från andra kommuner än Trollhättan och Vänersborg, gymnasiet	➔
Anställda som rekommenderar Kunskapsförbundet som arbetsgivare till vänner och bekanta	➔

Effektivitet	Trend
Personalomsättning	➔
Anställda som är nöjda med Kunskapsförbundet som arbetsgivare	➔
Lokaler kvadratmeter per elev	➔
Antal lärare per 100 elever, gymnasiet	➔
Andelen lärare som har lärarexamen och som undervisar i sina behörigheter	➔
Närvaro i gymnasieskolan	➔
Genomströmningstid avgångselever introduktionsprogram, gymnasiet	➔
Genomströmningstid avgångselever, Sfi	➔

Finansiella mål	Status
Intäkterna ska överstiga kostnaderna	➔
Investeringar ska finansieras med egna medel	➔



Målavstämning

1 Alla elever ska nå alla mål

Eleverna ska nå de nationella målen för utbildningen i större utsträckning och i högre grad. Skillnaderna i måluppfyllelse mellan Kunskapsförbundets utbildningar, skolhus och elevgrupper ska minska. Utbildningar och grupper av elever med ett kompensatoriskt behov ska löpande identifieras och förbättringsinsatser aktivt styras mot dessa.

Under 2024 har Kunskapsförbundet särskilt fokuserat på insatser som syftar till att gynna:

- » elever i utbildningar med låg andel gymnasieexamen,
- » elever med andra modersmål än svenska,
- » elever i utbildningar och skolhus som har svårare förutsättningar än andra,
- » elever som står långt från arbetsmarknaden,
- » den lokala arbetsmarknadens kompetensförsörjning.

Under året har dessutom ett särskilt fokus på arbete som kan antas leda till förbättrad likvärdighet varit i fokus. Det gäller både inom och mellan utbildningsformer, elevgrupper och skolhus. Kunskapsförbundet är den stora kommunala utbildningsaktören som har plats för och välkomnar alla elever oavsett bakgrund och förutsättningar. Det gör det kompensatoriska uppdraget, det vill säga att skapa likvärdiga chanser för alla att lära och utvecklas, såväl svårare som än mer angeläget. Ett arbete som kommer att fortsätta under 2025.

Att mäta skolans kvalitet är komplicerat

Kunskapsförbundets elever ska, oavsett vilken utbildning de går och vilka utmaningar för lärande och utveckling de än må möta, nå de nationella målen för sin utbildning. Först då kan Kunskapsförbundet hävda att målen är uppnådda och kvaliteten tillräckligt bra. Eftersom det är svårt eller näst intill omöjligt att uppnå de nationella målen innebär detta i realiteten att Kunskapsförbundet ständigt måste förbättra resultaten och successivt närma sig en total måluppfyllelse.

Att återge en rättvisande bild av måluppfyllelsen gällande både elevernas kunskapsresultat och utveckling i övrigt, utbildningarnas likvärdighet och vår kompensatoriska förmåga genom att här redovisa några få mått är svårt. De nationella målen är många och dessutom ofta svårsmåttade som en följd av sin kvalitativa karaktär. Vår verksamhet är mångfacetterad och komplex och låter sig inte rättvist mätas eller speglas i ett antal tabeller och diagram eller beskrivas i översiktliga resultatanalyser. Skolan har ett sammansatt kvalitetslandskap där nästintill omätbar situationer praktisk klokhet, det vill säga kunskap att göra det rätta i varje given unik situation, till exempel i mötet mellan en lärare och elev, är utmärkande.

Kunskapsförbundets kvalitet kan vara, och är, bra och dålig på samma gång, på olika ställen, för olika elever och över olika tidsspann. Det är lokalt, i skolornas lärar-, stöd- och ledningsteam som det finns tillräckligt nyanserad och djuplodande kunskap om den egna elevgruppens aktuella behov, framgångar och utmaningar, och därmed också de bästa förutsättningarna att beskriva måluppfyllelsen och kvaliteten. Ju längre ifrån klassrummet vi kommer desto grundare, trubbigare och försenade blir beskrivningarna av Kunskapsförbundets kvalitet.

Utbildningens kvalitetresultat i relation till nationella mål dokumenteras kontinuerligt på såväl skolenhetsnivå som på huvudmannanivå och granskas regelbundet utifrån av myndigheten Skolinspektionen. Genom systematisk resultatåterkoppling till direktionen, enligt vårt årshjul, samt vid den årliga Kvalitetsstämman, i delårsrapporter och årsredovisning presenteras huvuddragen i utvecklingsarbetet samt rapporteras hur väl vi är på väg att lyckas fylla vårt syfte som utbildningsorganisation.

I den årliga *Kvalitetsrapporten* finns rika resultatsammanställningar, med alla de kvantitativa mått som brukar användas för att påvisa kvalitet som till exempel examensandelar och genomsnittliga betygspoäng,



huvudmannens resultatanalys samt analysunderlag för samtliga verksamheter och målområden inom Kunskapsförbundet. Vid vår årliga muntliga Kvalitetsstämma synliggörs mer sammansatta och kvalitativa bilder av skolans kvalitet då varje rektor tillsammans med sin personal redogör för sin skolas framgångar och utmaningar. I vår Elevenkät redovisas elevernas röster om sin upplevelse av skolans kvalitet. Sammantaget, men inte var för sig, menar vi att dessa instrument ger en tillräckligt nyanserad och rättvisande bild av Kunskapsförbundets målpåfyllelse och kvalitet.

Målpåfyllelse kunskapsresultat enligt god ekonomisk hushållning

Målpåfyllelse mäts genom sammanställningar av betygs- och provresultat och omfattar en mängd mått för samtliga utbildningar i Kunskapsförbundet. Resultaten redovisas mer grundligt i Kvalitetsrapporten. Här redovisas ett fåtal mått utifrån god ekonomisk hushållning:

Gymnasieskolan

Genomsnittlig betygspoäng för avgångselever på nationellt program



	19/20	20/21	21/22	22/23	23/24
Totalt	13,5	13,5	13,4	13,6	13,5

Uppdelat på kön

Män	12,7	13,0	12,9	13,0	12,7
Kvinnor	14,6	14,1	14,2	14,2	14,5

Uppdelat per program

Högskoleförberedande program	14,3	14,6	14,2	14,4	14,2
Yrkesprogram	12,2	12,1	12,3	12,3	12,3

Kommentar: Betygspoängen visar medelvärdet av alla betyg. Betyget F motsvarar 0,0, E motsvarar 10,0, D motsvarar 12,5 C motsvarar 15,0, B motsvarar 17,5 och A motsvarar 20,0 betygspoäng.



Andel avgångselever med gymnasieexamen från nationellt program



	19/20	20/21	21/22	22/23	23/24
Totalt	81 %	82 %	86 %	86 %	83 %

Uppdelat på kön

Män	78 %	82 %	84 %	85 %	80 %
Kvinnor	86 %	83 %	88 %	87 %	88 %

Uppdelat per program

Högskoleförberedande program	82 %	85 %	85 %	85 %	83 %
Yrkesprogram	79 %	78 %	86 %	87 %	84 %

Andel överensstämmande kursbetyg med resultat på nationellt prov



	19/20	20/21	21/22	22/23	23/24
Engelska	-	-	73 %	76 %	72%
Matematik	-	-	49 %	65 %	63%
Svenska	-	-	55 %	56 %	55%
Svenska som andraspråk	-	-	48 %	60 %	57%

Kommentar: Under åren 19/20 och 20/21 genomfördes inte nationella prov i tillräcklig omfattning för jämförelse, med anledning av pandemin.



Vuxenutbildningen

Andel lägst godkända kursbetyg i grundläggande vuxenutbildning



	2020	2021	2022	2023	2024
Totalt	80 %	74 %	65 %	65 %	66 %

Uppdelat på kön

Män	77 %	71 %	66 %	66 %	68 %
Kvinnor	82 %	76 %	61 %	64 %	66 %

Andel lägst godkända kursbetyg i gymnasial vuxenutbildning



	2020	2021	2022	2023	2024
Totalt	85 %	85 %	84 %	87 %	84 %

Uppdelat på kön

Män	81 %	81 %	82 %	85 %	81 %
Kvinnor	87 %	87 %	86 %	89 %	86 %

Andel överensstämmande kursbetyg med resultat på nationellt prov



	19/20	20/21	21/22	22/23	23/24
Engelska	-	-	82 %	71 %	76%
Matematik	-	-	66 %	77 %	77%
Svenska	-	-	68 %	75 %	57%
Svenska som andraspråk	-	-	69 %	69 %	55%

Kommentar: Under åren 19/20 och 20/21 genomfördes inte nationella prov i tillräcklig omfattning för jämförelse, med anledning av pandemin.



Övriga läroplansmål

Måluppfyllelse mäts genom elevsvar i Elevenkäten som omfattar en mängd mått för trivsel, trygghet, studiero, likabehandling, tillit till egna förmågor, inflytande, stöd och utmaning. Resultaten har redovisats i augustis delårsrapport och i sin helhet i Kvalitetsrapporten. Här redovisas ett fåtal mått utifrån god ekonomisk hushållning:

Gymnasieskolan

Upplevd trygghet gymnasieskolan →		
	22/23	23/24
Totalt	8,4	8,3

Uppdelat på kön

Män	8,7	8,7
Kvinnor	8,1	8,0

Upplevd studiero i gymnasieskolan →		
	22/23	23/24
Totalt	6,3	6,2

Uppdelat på kön

Män	6,4	6,5
Kvinnor	6,2	6,1

22/23 bytte elevenkäten skala och frågor. Resultatet går därför inte att jämföra med tidigare år.

Kommentar: Siffrorna i tabellen motsvarar det genomsnittliga värdet för svaren på frågor under kategorin Trygghet. Svartalternativen är viktade från 0–10 där 5 är medel. Ju högre siffra desto bättre.

Vuxenutbildningen

Upplevd trygghet vuxenutbildningen →		
	22/23	23/24
Totalt	9,0	9,0

Uppdelat på kön

Män	9,2	9,0
Kvinnor	9,0	9,1

Upplevd studiero i vuxenutbildningen →		
	22/23	23/24
Totalt	7,9	7,9

Uppdelat på kön

Män	8,1	7,9
Kvinnor	7,9	8,1

22/23 bytte elevenkäten skala och frågor. Resultatet går därför inte att jämföra med tidigare år.

Kommentar: Siffrorna i tabellen motsvarar det genomsnittliga värdet för svaren på frågor under kategorin studiero. Svartalternativen är viktade från 0–10 där 5 är medel. Ju högre siffra desto bättre.

2 En attraktiv utbildningsaktör

Kunskapsförbundet ska bygga ett starkt varumärke och vara det självklara valet för gymnasie- och vuxenutbildning i Trollhättan och Vänersborg.

Att vara en attraktiv utbildningsaktör innebär mer än att locka elever till våra gymnasieutbildningar. Det handlar också om att erbjuda alternativ för ett livslångt lärande inom vuxenutbildningen. Likaså handlar det om att vara en attraktiv arbetsgivare för att säkerställa framtida kompetensförsörjning och att vara en intressant samarbetsaktör för till exempel branscher, universitet och högskolor.

Under 2024 har vi fortsatt vårt engagemang för att säkerställa en god arbetsmiljö som en central del av vår organisationskultur. Vårt fokus har legat på att inte bara upprätthålla utan också förbättra arbetsmiljön för både chefer och all övrig personal. En del i detta arbete är medarbetarenkäten som genomfördes i september, som innebär att all personal blir delaktiga i arbetsmiljöarbetet och har möjlighet att påverka. En annan del av arbetet med att stärka organisationskulturen har handlat om att fortsätta utbilda och ge våra chefer de verktyg de behöver för att kunna jobba vidare med att säkerställa och stärka våra rutiner och arbeta systematiskt med arbetsmiljö, trygghet och säkerhet. Processen med att skapa tryggare och positivare arbetsplatser är ett långsiktigt arbete och är några av de avgörande faktorerna för att förbli en attraktiv arbetsgivare.





Hur vet vi att vi är på väg att lyckas?

Svaren på de här frågeställningarna ger oss en bild av hur attraktiv Kunskapsförbundet är som utbildningsaktör:

Elever som efter genomförd utbildning är nöjda och rekommenderar den

Elever som tycker att studierna får avsedd verkan, det vill säga leder till arbete eller vidareutbildning

	2020	2021	2022	2023	2024
Jag är nöjd med min utbildning som helhet, gymnasiet	3,4	3,3	3,3	3,3	3,2
Jag är nöjd med min utbildning som helhet, vuxenutbildningen	3,4	3,4	3,5	3,6	3,6
Jag skulle rekommendera min utbildning, gymnasiet	3,4	3,4	3,3	3,3	3,2
Jag skulle rekommendera min utbildning, vuxenutbildningen	3,4	3,5	3,5	3,6	3,6
Jag tror min utbildning kommer hjälpa mig i framtiden, t.ex. leda till arbete eller studier, gymnasiet	3,5	3,5	3,4	3,5	3,3
Jag tror min utbildning kommer hjälpa mig i framtiden, t.ex. leda till arbete eller studier, vuxenutbildningen	3,6	3,6	3,7	3,7	3,7

Kommentar: Skalan går från "Stämmer inte alls" till "Stämmer helt och hållet" och motsvaras av siffrvärden från 1 till 4. Siffrorna i tabellen motsvarar det genomsnittliga värdet för svaren på frågorna i elevenkäten.

Andelen förstahandssökande till Kunskapsförbundets gymnasieutbildningar

	2020	2021	2022	2023	2024
Slutlig antagning juli	61 %	65 %	65 %	65 %	65%

Antalet studerande från andra kommuner än Trollhättans Stad och Vänersborgs kommun

	2020	2021	2022	2023	2024
Gymnasiet	283	260	241	256	287



Anställda som rekommenderar Kunskapsförbundet som arbetsgivare till vänner och bekanta



	2020	2021	2022	2023	2024
Personalenkät	3,8		4,0		4,1

Kommentar: Skalan går från "Stämmer mycket dåligt" till "Stämmer mycket bra" och motsvaras av siffrvärden från 1 till 5. Siffrorna i tabellen motsvarar det genomsnittliga värdet för svaren på frågorna i medarbetarenkäten.





3 En effektiv organisation

Kunskapsförbundets resurser ska användas så effektivt som möjligt för att bidra till att fylla förbundets syfte och nå det övergripande målet att alla elever ska nå alla mål.

Resurserna ska fördelas och prioriteras för att tillgodose verksamheternas behov och önskemål. Målet är inte att skapa vinst utan att tillgängliga resurser ska användas så kostnadseffektivt och ändamålsenligt som möjligt i enlighet med gällande lagar och regler för att nå förbundets mål.

För Kunskapsförbundet är personalen en av de viktigaste resurserna och bidrar starkt till organisationens effektivitet. För att uppnå hög medarbetarproduktivitet, som är ett viktigt begrepp på en personalstyrkas effektivitet, måste personalen trivas och må bra och ha ett stort medarbetarengagemang. Engagerade medarbetare är i regel mer produktiva i sitt arbete eftersom de trivs och känner sig motiverade att göra ett bra jobb.

Under 2024 har Kunskapsförbundet arbetat med att anpassa verksamheterna till den tilldelade budgeten. Under åren 2024-2025 ser det ekonomiska läget ut att bli tufft och då är det viktigt att hitta åtgärder som både direkt och på längre sikt leder till minskade kostnader. Samtidigt fortsätter vi utveckla det kompensatoriska resursfördelningssystem som infördes 2020, där elevers olika förutsättningar att lyckas bättre tillgodoses.

Hur vet vi att vi är på väg att lyckas?

Genom kartläggning av dessa områden ges en bild av hur resurserna används och hur väl vi når en långsiktig stabil ekonomi:

Personalomsättning

	2020	2021	2022	2023	2024
Personalomsättning	10 %	11 %	12 %	10 %	9 %

Personalomsättningen mäter hur många som slutat i förhållande till antal tillsvidareanställda.

Andelen anställda som är nöjda med Kunskapsförbundet som arbetsgivare

	2020	2021	2022	2023	2024
Anställda som är nöjda med Kunskapsförbundet som arbetsgivare*	3,8		4,0		4,2

Kommentar: Medarbetarenkäten genomförs vartannat år. Skalan går från "Stämmer mycket dåligt" till "Stämmer mycket bra" och motsvaras av siffervärden från 1 till 5. Siffrorna i tabellen motsvarar det genomsnittliga värdet för svaren på frågorna i medarbetarenkäten.



Lokaler



	2020	2021	2022	2023	2024
Antal kvadratmeter/elev, gymnasiet	23	21	23	23	21
Antal kvadratmeter/helårsplats, vuxenutbildningen	4	5	5	6	6

Kunskapsförbundet har under lång tid arbetat för att få mer flexibla och attraktiva lokaler. Nu har alla förbundets tre gymnasieskolor byggts om. Endast mindre delar av Magnus Åbergsgymnasiet har inte renoverats. Ombyggnationerna har lett till att antalet kvadratmeter per elev minskat jämfört med hur det var när förbundet startade.

Lärartäthet



	2020	2021	2022	2023	2024
Antal lärare/100 elever, gymnasiet	8,1	8,1	8,1	8,0	8,1

I måtten "antal lärare per 100 elever" och "undervisningskostnad per elev" ingår förutom gymnasiet även de mer personaltäta introduktionsprogrammen. Förbundets lärartäthet är lägre än det genomsnittliga värdet i riket. Skolverkets senaste siffra är från 2023 och den ligger på 8,7.

Lärarbehörighet



	2020	2021	2022	2023	2024
Andel lärare med lärarlegitimation, tillsvidareanställda	*	83 %	86 %	86 %	87 %

Det är effektivt att ha rätt kompetens på rätt position i en organisation. Majoriteten av de anställda i Kunskapsförbundet är lärare och därför används andelen legitimerade lärare som indikator för att mäta vår effektivitet. I Kunskapsförbundet har vi en behörighetsgrad på 87%. Anledningen till att andelen behöriga lärare inte är 100% beror på att det inom vissa naturvetenskapliga och tekniska ämnen är svårt att rekrytera och det finns en brist på lärare med efterfrågad kompetens. Det finns även svårrekryterade grupper av yrkeslärare, där de sökande ofta kommer direkt från branscherna. Dessa lärare är oftast obehöriga och startar sin yrkeslärarutbildning först när de får en läraranställning. Enligt skollagen finns det inget krav på att yrkeslärare måste ha en lärarlegitimation men i Kunskapsförbundet är utgångspunkten att alla lärare ska vara behöriga och ha en lärarutbildning.



Närvaro i gymnasieskolan



	19/20	20/21	21/22	22/23	23/24
Samtliga elever	87 %	87 %	87 %	85 %	84 %

Genomströmningstid avgångselever på Introduktionsprogram



BSG	19/20	20/21	21/22	22/23	23/24
Nationellt program	431	402	493	483	478
IM-avslut	609	597	579	541	437

MÅG	19/20	20/21	21/22	22/23	23/24
Nationellt program	452	453	467	412	382
IM-avslut	511	606	674	630	555

NE	19/20	20/21	21/22	22/23	23/24
Nationellt program	491	354	480	469	429
IM-avslut	533	626	568	531	459

Kommentar: Måttet anger tid (dagar) som eleven spenderat på introduktionsprogram uppdelat på var eleven avslutar sin utbildning (antingen på ett nationellt program eller på introduktionsprogram). Observera att olika IM-utbildningar delvis finns i de olika skolhusen vilket försvårar jämförelse mellan skolorna.



Genomströmningstid i Sfi



	2020	2021	2022	2023	2024
Kurs 1A	41	35	37	49	41
Kurs 1B	69	83	80	63	88
Kurs 1C	56	71	45	70	61
Kurs 1D	56	66	39	46	70
Kurs 2B	37	42	34	31	32
Kurs 2C	47	54	43	30	32
Kurs 2D	36	46	43	28	29
Kurs 3C	37	42	44	36	38
Kurs 3D	26	34	29	18	23

Kommentar: Måttet anger tid (antal veckor) som elever i genomsnitt läser varje kurs innan ett godkänt betyg sätts.



4 Finansiella mål

- Intäkterna ska minst uppgå till kostnaderna
- Investeringar ska finansieras med egna medel genom överskott på årets resultat och/eller genom avskrivningar

Målavstämning

Intäkterna ska minst uppgå till kostnaderna



Årets resultat blev ett underskott på 3 214 tkr, vilket innebär att målet inte uppfylldes.

Investeringar finansieras med egna medel



Målet innebär att Kunskapsförbundet inte ska ta lån för att finansiera investeringar utan de ska finansieras genom årets resultat och avskrivningar på tidigare inköpta investeringar. Årets avskrivningar var högre än årets investeringar vilket innebär att målet är uppfyllt.

Ekonomisk ställning

Kunskapsförbundet har trots årets underskott en god ekonomisk ställning. Under de senaste fem åren har ett överskott redovisats under alla år förutom 2024. Inför 2020 befarades ett underskott men coronapandemin ledde till lägre kostnader och högre intäkter och under 2020-2022 påverkade pandemin resultaten i en positiv riktning. I början av 2024 var det egna kapitalet 34 298 tkr och när underskottet är reglerat kommer det vara 31 080 tkr.

Förbundet har inga lån och verksamheter har hittills inte haft behov av några stora investeringar. De investeringar som gjorts har finansierats genom avskrivningar och/eller årets resultat. Bedömningen är att det inte kommer ske några stora förändringar de kommande åren.

2024 ökade intäkterna med 4 % och kostnaderna med 5 %. Kostnaderna för pensioner har ökat kraftigt de senaste två åren och den höga inflationen har påverkat verksamhetens övriga kostnader men årets intäkter har inte räknats upp i samma omfattning. Enligt nuvarande pensionsprognoser kommer kostnaderna minska under 2025 till mer normala nivåer.

Pensionskostnadernas utveckling

Kunskapsförbundet övertog inga pensionsförmåner från medlemskommunerna vid bildandet av kommunalförbundet. Pensionsförmåner som intjänats från och med 2013-01-01 redovisas som en kostnad i resultaträkningen och som en avsättning i balansräkningen. Kostnaden för avsättningen har också belastats med särskild löneskatt på 24,26 %.

Förbundets pensionskostnader och pensionsskuld grundar sig på KPA:s beräkningar och prognoser. Avsättningen i balansräkningen uppgår till 75 907 tkr inklusive löneskatt. Det är en ökning med 25 961 tkr jämfört med föregående år. Kostnaderna har ökat kraftigt under 2024 och orsaken är att pensionerna påverkats av den höga inflationen och den lägre höjningen av inkomstbasbeloppet. Pensionskostnaderna redovisar ett underskott på 8 200 tkr.

Större avvikelser från budget

Tkr	Budget 2024	Bokförd nettokostnad december	Avvikelse mot budget
Intäkter	166 417	188 539	22 122
Personalkostnader	409 856	417 106	-7 250
Övriga kostnader	414 192	432 263	-18 071
Summa	657 631	660 830	-3 198

2024 var ett utmanande år och Kunskapsförbundet redovisar ett underskott. Intäkterna för förbundsbidrag och uppdragsavtalen redovisar ett underskott på 16 tkr och verksamheterna visade per den 31 december ett underskott på 3 198 tkr.

Vid årets början beräknades ett underskott på 12 000 tkr. Resultatet har successivt förbättrats och i slutet av året redovisades ett underskott på 3 214 tkr vilket motsvarade 0,4 % av intäkterna.

Flera poster har förändrats jämfört med vad som budgeterats. Förbundet har haft högre intäkter såsom ränta på bankkonto, statsbidrag till gymnasiet, intäkter för interkommunala elever och intäkter till vuxenutbildningen. Vissa kostnadsposter har också förändrats jämfört med budget såsom kostnaderna för pensioner, skolmåltid, läromedel, lönerevision och Sfi-utbildning som bedrivs av en folkhögskola i Trollhättan.

Alla verksamheter har också arbetat med återhållsamhet och försökt minska kostnaderna. Det görs alltid en bedömning när någon slutar om tjänsten ska tillsättas eller om den ska hållas vakant. Under året har flera tjänster varit helt eller delvis vakanta under kortare eller längre tid.





4.7 Balanskravsresultat

Kommunallagens balanskrav innebär att intäkterna ska överstiga kostnaderna varje år. En balanskravsutredning görs där årets resultat justeras med realisationsvinster och förändring av resultatutjämningsreserv för att komma fram till om balanskravet uppfylls. Förbundet har inte haft några realisationsvinster/förluster, det finns ingen resultatutjämningsreserv och förbundet har inga tidigare underskott som ska återställas.

Balanskravsutredning, tkr	2021	2022	2023	2024
Årets resultat enligt resultaträkning	5 521	8 912	4 253	-3 214
-Samtliga realisationsvinster		-		
+Realisationsvinster		-		
+Realisationsförluster		-		
-/+Orealiserade vinster och förluster i värdepapper		-		
+/- Återföring av orealiserade vinster och förluster värdepapper		-		
=Årets resultat efter balanskravsjusteringar	5 521	8 912	4 253	-3 214
Reservering av medel till resultatutjämningsreserv		-		
+Användning av medel från resultatutjämningsreserv		-		
=Årets balanskravsresultat	5 521	8 912	4 253	-3 214

Den höga inflationen under 2023 har påverkat pensionskostnaderna och pensionskulden 2024 för alla Sveriges kommuner och regioner. Trollhättans Stad och Vänersborgs kommun har räknat upp förbundsbidraget för att täcka den kraftigt ökade kostnaden men kostnaderna ökade mer än tidigare beräkningar. Under 2025 förväntas inflationen bli lägre och enligt prognoserna som Kunskapsförbundet får från KPA beräknas pensionskostnaderna minska med 47 %. Under åren 2026-2029 beräknas inga stora förändringar av pensionskostnaderna.

Enligt balanskravsutredningen 2024 redovisades ett underskott på 3 214 tkr och därmed är inte balanskravet uppfyllt. Om balanskravsutredningen visar ett negativt resultat ska det enligt Kommunallagen återställas inom tre år om det inte finns synnerliga skäl.

Kunskapsförbundet vill åberopa synnerliga skäl eftersom kostnadsökningen för pensioner är tillfällig och den har dessutom varit svår att förutse. Kunskapsförbundet har en god ekonomisk ställning och förbundet har ett eget kapital som kan täcka underskottet.

För 2024 föreslår Kunskapsförbundet att kommunfullmäktige i Trollhättans Stad och Vänersborgs kommun beslutar att det egna kapitalet inte behöver återställas på grund av synnerliga skäl.



4.8 Väsentliga personalförhållanden

Kompetensförsörjning

Vid flera tillfällen under året har det funnits möjligheter att flytta personal och kompetens internt i förbundet, vilket bidragit till att det inte alltid behövs rekryteras externt. Då externrekryteringar genomförs, sker det utifrån en rekryteringsprocess som ska stödja och säkerställa att rekryterande chef går igenom alla steg i processen.

Lön

Liksom hos övriga huvudmän i landet är lönebildning aktuellt året runt i Kunskapsförbundet. Under 2024 har insamling av lönestatistik, kartläggning och omvärldsbevakning gjorts för att säkerställa att förbundet fortsatt har marknadsmässiga löner. Därutöver utbildas cheferna varje år i löneprocessen.

Jämställdhet

Diskrimineringslagen kräver, sedan 1 januari 2017, att arbetsgivare ska bedriva ett arbete med aktiva åtgärder som ska omfatta samtliga diskrimineringsgrunder. Kunskapsförbundet har tagit fram en plan som ska göra det tydligt för chefer och medarbetare hur förbundet lever upp till arbetet med jämställdhet. Även om förbundet kan visa på att det görs ett gott arbete utifrån planen och med jämställdhetsarbetet så innebär det ändå att vi måste ha en fortsatt systematisk strategi för att öka kunskapen och höja medvetenheten, förändra attityder samt följa upp upprättade handlingsplaner.

Trygghet och säkerhet

Samhällsklimatet har blivit allt hårdare och det vardagliga våldet, även inom skolvärlden, har tyvärr trappats upp och blivit vanligare. Antalet anmälningar på grund av hot och våld i skolan har fördubblats på tio år vilket även vi i Kunskapsförbundet kan se. Allvarliga händelser i arbetet har anmälts till Arbetsmiljöverket och oron för att bli utsatt för hot och våld på arbetet, är en psykisk belastning som också påverkar arbetsmiljön negativt. Detta är något som vi som arbetsgivare ska ha kännedom om och förebygga.

Under 2024 har vi fortsatt att utforma och utrusta våra arbetsplatser för att förebygga risker för hot och våld och all personal har varit delaktiga i arbetet med att genomföra riskbedömningar utifrån hot och våld i den egna verksamheten. Genom att förbättra säkerheten på våra arbetsplatser och införa genomtänkta rutiner ser vi att många hot-och våldssituationer kan undvikas. Med ett bra förebyggande arbete går det att skapa en arbetsplats där personalen kan känna trygghet, även i verksamheter där risken för att bli utsatt för hot och våld i arbetet är påtaglig. Vi är alla tillsammans ansvariga för tryggheten och säkerheten på våra enheter.

Verksamhetsförändring

I april genomförde Kunskapsförbundet en verksamhetsövergång av måltidsverksamheten i Trollhättan, en process som har pågått under en längre tid. Denna övergång innebar att ansvaret och driften av måltidsverksamheten nu ligger hos Trollhättans Stad. Alla medarbetare från måltidsverksamheten följde med i övergången och är nu anställda i Trollhättans Stad. Syftet med övergången var att effektivisera och förbättra kvaliteten på inom måltidsverksamheten genom att dra nytta av Trollhättans Stads resurser och expertis inom området.



Nyckeltal

Antal anställda

	2020	2021	2022	2023	2024
Lärare	387	381	390	383	383
Övriga	259	252	264	261	251
Totalt	646	633	654	644	634

Kunskapsförbundet har 634 anställda varav 383 är lärare. Den övriga personalgruppen består till exempel av lokalvårdare, vaktmästare, administratörer och personal inom elevhälsa samt tjänstemän på förbunds kontor och chefer.

Antal anställda per anställningsform

	Tillsvidare 2020	Tillsvidare 2021	Tillsvidare 2022	Tillsvidare 2023	Tillsvidare 2024
Lärare	317	324	345	355	352
Övriga	229	222	232	239	237
Totalt	546	546	577	594	589

	Visstid 2020	Visstid 2021	Visstid 2022	Visstid 2023	Visstid 2024
Lärare	70	58	45	28	31
Övriga	30	29	32	22	14
Totalt	100	87	77	50	45

Antal anställda kvinnor/män

	2020	2021	2022	2023	2024
Kvinnor	416	421	424	421	408
Män	230	212	230	223	226
Totalt	646	633	654	644	634



Sjukfrånvaro % av ordinarie arbetstid

	2022			2023			2024		
	Kvinnor	Män	Totalt	Kvinnor	Män	Totalt	Kvinnor	Män	Totalt
Total sjukfrånvaro, alla dagar			5,4			5,4			6,2
Under 29 år	4,6	4,3	4,5	4,6	5,0	4,8	5,0	3,9	4,5
30-49 år	5,5	4,8	5,3	5,9	3,6	5,2	7,1	4,2	6,1
Över 50 år	6,3	4,2	5,7	6,3	4,3	5,6	6,8	5,3	6,3

Den totala sjukfrånvaron i relation till ordinarie arbetstid ligger på 6,2%. Som jämförelse hade samtliga kommuner i riket en sjukfrånvaro mellan 5,0 % och 10,7 % 2023 med ett vägt medelvärde på 7,5 % (SKR:s sammanställning av uppgifterna från årsredovisningar 2023).

54 % av den totala sjukfrånvaron utgörs av långtidssjukfrånvaron (>59 dagar). Detta är en ökning från föregående år då siffran var 44 %.

Att fortsätta jobba med det systematiska arbetsmiljöarbetet, kontinuerligt partsgemensamt arbete med analys av nyckeltal relaterade till arbetsmiljö, samt ett bra samarbete med Hälsan i Trollhättans Stad är nyckelfaktorer för att sjuktalen i förbundet ska hållas stabila. Även löpande utbildning av chefer i bland annat arbetsmiljöfrågor och tidiga insatser vid rehabilitering är viktiga faktorer för att minska eller undvika sjukskrivningar.





4.9 Förväntad utveckling

2024 var ett tufft år och förbundet står inför ekonomiska utmaningar för att få en budget i balans de kommande åren. Det har varit och är utmanande att under flera år i rad anpassa kostnaderna till den tilldelade budgeten och verksamheterna har nu kommit till en nivå där det är mycket svårt att fortsätta göra neddragningar utan att kvaliteten försämras, särskilt som Kunskapsförbundet sedan tidigare har en låg lärartäthet på gymnasiet jämfört med rikssnittet för kommunal verksamhet. Det är många faktorer som påverkar ekonomin och inom flera områden finns en stor osäkerhet.

Demografiska förändringar

Kunskapsförbundets största intäkter kommer via förbundsbidrag och uppdragsersättning från Trollhättan Stad och Vänersborg kommun. Den största intäkten är förbundsbidraget som finansierar gymnasieskolan och den anpassade gymnasieskolan. Bidraget regleras utifrån förändringen i befolkningsprognoserna, 16-18 år. Medlemskommunernas befolkningsprognoser förväntas under lång tid framöver minska och det innebär också ett lägre förbundsbidrag. Inför 2025 har bidraget minskat med 5 500 tkr.

Utökad behov av Sfi-utbildning

Som tidigare nämnt har behovet av Sfi-utbildning under flera år varit större än det som avtalats i uppdragsavtalen mellan Kunskapsförbundet och medlemskommunerna. Detta har lett till ökade kostnader som inte varit budgeterade och ett underskott har redovisats. Under 2024 finansierades 450 platser via uppdragsavtalen och behovet 2025 beräknas till 800 platser.

Direktionen har inför 2025 begärt ett ägartillskott med 7 700 tkr för de ökade kostnaderna. I februari 2025 beslutade Trollhättans Stad och Vänersborgs kommun att utöka uppdragsavtalen med motsvarande belopp. Hur det ökade behovet ska finansieras de kommande åren är idag osäkert.

Statsbidrag yrkesvux

Varje år söker vuxenutbildningen statsbidrag för regional yrkesvuxutbildning. Inför 2025 är det beviljade bidraget lägre än det ansökta. Regeringen föreslog i budgetpropositionen för 2025 att statsbidraget ska utökas eftersom det finns hög efterfrågan på gymnasial yrkesutbildning för vuxna. Skolverket har tilldelats extra pengar till statsbidraget och det går att ansöka om extra bidrag hos Skolverket. Kunskapsförbundet har gjort en ny ansökan som ska täcka skillnaden mellan den första ansökan och det nu beviljade beloppet.

Förändringar på gymnasiet

Inför 2025 har det skett förändringar i skollagen som påverkar gymnasiet. Som tidigare nämnts ska huvudmännen från och med 2025 väga in arbetsmarknadens behov när de planerar och dimensionerar utbildning. Idag är det stor brist på arbetskraft inom många branscher och i framtiden borde det bli fler elever som går yrkesprogram och färre som går högskoleförberedande program. Redan under hösten 2024 syntes en ökning på yrkesprogrammen.

Hittills har uträkningen av förbundsbidraget inte tagit hänsyn till fördelningen av elever mellan högskoleförberedande program och yrkesprogram. Ett yrkesprogram är dyrare och det innebär att den genomsnittliga kostnaden för alla gymnasieelever kommer öka eftersom det behövs fler lärare, större lokalytor och dyrare läromedel på yrkesprogrammen.

Utifrån förbundsbidraget 2025 och det ekonomiska läget kommer inte gymnasiet och den anpassade gymnasieskolan att kunna bedriva samma verksamhet som de haft under 2024. Anledningen är att det under hösten 2024 blev fler elever på yrkesprogram och introduktionsprogram där elevgrupperna är mindre och där mer stöd behövs. Det är svårt att på kort sikt minska de fasta kostnaderna. Detta innebär att elevgrupperna kommer bli större jämfört med 2024 och lärartätheten kommer minska.



Lönerevision

Förbundsbidrag och uppdragsersättning har på samma sätt som tidigare år räknats upp för att täcka lön- och inflationsförändringar. Under 2025 kommer de flesta av Kungskapsförbundets löneavtal förhandlas om och det finns en risk att uppräkningsen inte täcker kostnadsökningen.

Pensionskostnader

Enligt KPA:s senaste pensionsprognos minskar pensionskostnader med 47 % till mer normala nivåer och förhoppningen är att de inte längre orsakar något underskott.

Ökade kostnader på grund av hög inflation

Den höga inflationen har under flera år påverkat kostnader i förbundet såsom hyror, elkostnad, skolmat, läromedel (till exempel livsmedel, trävaror, metall, datorer, böcker). Verksamheterna har redan under 2023 och 2024 försökt anpassa sig till det högre prisläget men inom flera områden har det varit utmanande att göra tillräckligt stora neddragningar. Det är svårt att göra beräkningar på hur stora kostnadsökningarna blir framöver men det finns en risk att uppräkningsen från kommunerna inte räcker.

Kostnader för elever som väljer andra skolor

Ett annat område som har en stor påverkan på förbundets ekonomi är gymnasiets kostnader för de elever som studerar i friskolor eller i andra kommuner. Kungskapsförbundet har betalningsansvar för alla elever oavsett vilken skola de väljer och under flera år ökade andelen elever som valde andra skolor. Konkurrensen från friskolor i Vänersborg och främst Trollhättan är stor eftersom antalet skolor, program och utbildningsplatser blivit fler. Under de senaste åren har cirka 65 % av eleverna valt Kungskapsförbundets skolor. Här finns alltid en osäkerhet och siffrorna kan snabbt förändras. Det är först under våren som vi vet vilka gymnasieprogram eleverna från grundskolan väljer. Om andelen skulle minska blir konsekvensen att förbundet måste utöka budgeten till andra skolor och det leder till en lägre budget för det egna gymnasiet. Kungskapsförbundet betalar en elevpeng till andra skolor och där ingår alla kostnader. Svårigheten blir att på kort tid förändra och minska de egna kostnaderna för att anpassa verksamheten till en lägre budget. Vissa kostnader som lokaler är svårare att påverka på kort sikt vilket kan leda till ett underskott.



5 Ekonomisk redovisning

5.1 Resultaträkning

Tkr	Not	2023	2024
Verksamhetens intäkter	2	120 219	127 894
Verksamhetens kostnader	3, 4	-746 878	-783 444
Avskrivningar	5	-6 089	-6 669
Verksamhetens nettokostnad		-632 748	-662 219
Förbundsbidrag/Uppdragsersättning		634 851	657 616
Finansiella intäkter	6	5 547	6 639
Finansiella kostnader	7	-3 397	-5 250
ÅRETS RESULTAT		4 253	-3 214

5.2 Balansräkning

Tkr	Not	2023	2024
Anläggningstillgångar			
Maskiner och inventarier	8	22 711	20 040
Summa anläggningstillgångar		22 711	20 040
Omsättningstillgångar			
Kundfordringar		78 825	56 838
Kortfristiga fordringar	9	34 490	33 870
Likvida medel	10	170 520	214 675
Summa omsättningstillgångar		283 836	305 383
TILLGÅNGAR		306 547	325 423
Eget kapital			
Ingående eget kapital		30 045	34 298
Periodens resultat		4 253	-3 214
Summa eget kapital		34 298	31 084
Avsättningar			
Avsättningar för pensioner	11	49 946	75 907
Skulder			
Leverantörsskulder		30 987	38 530
Kortfristiga skulder	12	191 316	179 902
Summa avsättningar och skulder		272 249	294 338
EGET KAPITAL OCH SKULDER		306 547	325 423



5.3 Kassaflödesanalys

Tkr	Not	2023	2024
DEN LÖPANDE VERKSAMHETEN			
Resultat efter finansiella poster		4 253	-3 214
<i>Justering för poster som inte ingår i kassaflödet</i>			
Avskrivningar av anläggningstillgångar	5	6 089	6 669
Avsättning till pensioner	11	15 967	25 961
Ökning (-) / minskning (+) av kortfristiga fordringar		25 929	22 607
Ökning (-) / minskning (+) av kortfristiga skulder		-1 707	-3 871
Medel från den löpande verksamheten		50 531	48 152
INVESTERINGSVERKSAMHETEN			
Förvärv av materiella anläggningstillgångar	8	-5 217	-3 997
Medel från investeringsverksamheten		-5 217	-3 997
FINANSIERINGSVERKSAMHETEN			
ÅRETS KASSAFLÖDE			
Likvida medel vid årets början	10	125 207	170 520
LIKVIDA MEDEL VID ÅRETS SLUT		170 520	214 675



5.5 Noter

Not 1 Redovisningsprinciper

Kunskapsförbundet Väst redovisning upprättas enligt kommunallagen och enligt lagen om kommunal bokföring- och redovisning (LKBR) samt följer anvisningar och rekommendationer från Rådet för kommunal redovisning, RKR. Avsteg kring leasing görs vilket kommenteras nedan.

Pensionsskuld

Pensionsförmåner som har intjänats från och med 2013-01-01 redovisas som en kostnad i resultaträkningen och som en avsättning i balansräkningen. Kostnaden för avsättningen har också belastats med särskild löneskatt på 24,26 %. Förbundets pensionskostnader och pensionsskuld grundar sig på KPA:s beräkningar och prognoser enligt RIPS (riktlinjer för beräkning av pensionsskuld). Pensionskostnader och pensionsskuld baserar sig på KPA:s pensionsprognos som togs fram per den 31 december 2024.

Semesterlöneskuld, timlöneskuld

Semesterlöneskulden och övriga löneskulder till de anställda redovisas som en kortfristig skuld. De intjänade förmånerna har belastats med lagenliga arbetsgivaravgifter. Årets skuldförändring ingår i verksamheternas kostnader.

Leasingavtal

Samtliga leasingavtal som Kunskapsförbundet har klassas som operationella och redovisas löpande som kostnad i resultaträkningen. Kunskapsförbundet preliminära bedömning är att samtliga hyresavtal för lokaler överstigande tre år ska klassificeras som operationell leasing enligt RKR:s rekommendationen R5 Leasing. En mer noggrann utredning planeras genomföras under 2025.

Avskrivningar

Med materiell anläggningstillgång menas tillgång som är avsedd för stadigvarande bruk eller innehav. För att klassas som en investering ska anskaffningsvärdet överstiga 1 prisbasbelopp och livslängden överstiger 3 år. Avskrivningar beräknas på anskaffningsvärdet. Avskrivningstiderna baseras på anläggningstillgångarnas beräknade nyttjandeperioder och sker med linjär avskrivning. Avskrivningarna påbörjas månaden efter det att tillgången tas i bruk.

Avskrivningstider:

Inventarier	5-10 år
Stadigvarande undervisningsmaterial	5 år
Datorer	3 år



Not 2 Verksamhetens intäkter

Tkr	2023-12-31	2024-12-31
Försäljningsintäkter	6 055	5 264
Taxor och avgifter	137	129
Hyror	28	48
Bidrag	77 780	81 332
Interkommunala intäkter	35 231	40 455
Övriga intäkter	988	666
Summa	120 215	127 894

Not 3 Verksamhetens kostnader

Tkr	2023-12-31	2024-12-31
Löner	273 572	280 476
Pensionskostnader	31 429	39 216
Sociala avgifter och löneskatt	94 184	97 414
Anläggnings- och underhållsmaterial	51	56
Fastighetskostnader	2 432	4 546
Lokal- och markhyror	80 266	82 967
Köp av huvudverksamhet	182 309	187 417
Övriga tjänster	62 270	70 330
Lämnade bidrag	4 059	4 578
Material	16 306	16 444
Summa	746 878	783 444

Not 4 Varav kostnad för räkenskapsrevision

Tkr	2023-12-31	2024-12-31
Räkenskapsrevision, helår	90	168
Summa	90	168

Not 5 Avskrivningar

Tkr	2023-12-31	2024-12-31
Avskrivningar enligt plan	6 089	6 669
Summa	6 089	6 669



Not 6 Finansiella intäkter

Tkr	2023-12-31	2024-12-31
Ränteintäkter	5 547	6 639
Summa	5 547	6 639

Not 7 Finansiella kostnader

Tkr	2023-12-31	2024-12-31
Räntekostnad	23	54
Räntekostnad på pensionsskuld	3 374	5 196
Summa	3 397	5 250

Not 8 Inventarier

Tkr	2023-12-31	2024-12-31
Ingående bokfört värde	86 094	91 311
Årets nyanskaffningar	5 217	3 997
Utgående ackumulerade anskaffningsvärde	91 311	95 308
Ingående avskrivningar	-62 510	-68 599
Årets avskrivningar	-6 089	-6 669
Utgående ackumulerade avskrivningar	-68 599	-75 268
Utgående redovisat värde	22 712	20 040

Not 9 Kortfristiga fordringar

Tkr	2023-12-31	2024-12-31
Upplupna intäkter och förutbetalda kostnader	8 190	9 640
Övriga kortfristiga fordringar	26 300	24 229
Summa	34 490	33 870

**Not 10 Likvida medel**

Tkr	2023-12-31	2024-12-31
Bank	135	135
Plusgiro	170 385	214 540
Summa	170 520	214 675

Not 11 Avsättningar för pensioner

Tkr	2023-12-31	2024-12-31
Ingående avsättning	33 979	49 946
Nyintjänad pension	12 850	20 892
Avsättning löneskatt	3 117	5 069
Utgående avsättning	49 946	75 907

Not 12 Kortfristiga skulder

Tkr	2023-12-31	2024-12-31
Löneskuld timanställda	419	603
Semesterlöneskuld, ferielöneskuld m.m.	24 791	24 793
Upplupna sociala avgifter och preliminärskatt	12 653	12 780
Upplupna kostnader och förutbetalda intäkter	130 568	122 238
Upplupen pensionskostnad	22 546	19 215
Övriga kortfristiga skulder	339	273
Summa	191 316	179 902



6 Driftsredovisning

Fördelning av förbundsbidrag och uppdragsersättning per verksamhet

Verksamhet Tkr	Förbundsbidrag			Uppdragsersättning		
	MRP 2024	Förändring under året	Budget 2024	MRP 2024	Förändring under året	Budget 2024
Direktion	890		890	210		210
Förfogandeanslag/Oförutsett direktionen*	4 500	-4 500		300	-300	
Övergripande kostnader och förbunds kontor	30 931		30 931	7 733		7 733
Gymnasiet*	298 162	4 500	302 662			
Stöd och service	7 417		7 417			
Vuxenutbildning	5 600		5 600	72 045	300	72 345
Plan och fastighet	208 799		208 799	21 044		21 044
Totalt	556 299		556 299	101 332		101 332

*jämfört med Mål- och resursplan 2024 har direktionens och gymnasiets budget justerats utifrån direktionens beslut om förfogandeanslag.

Uppföljning intäkter förbundsbidrag och uppdragsersättning

Tkr	Budget 2024	Bokfört december	Avvikelse mot budget	Bokfört 2023
Förbundsbidrag	556 300	556 300	0	535 998
Uppdragsersättning	101 332	101 316	-16	98 856
Summa intäkter	657 632	657 616	-16	634 854



Verksamheterna

Tkr	Budget 2024	Bokförd nettokostnad december	Avvikelse mot budget	Bokförd kostnad i % av budget	Bokfört 2023
Direktion	1 100	926	174	84 %	915
Förbundskontor	38 664	38 869	-204	101 %	33 451
Gymnasiet	302 662	302 120	542	100 %	294 372
Vuxenutbildningen	77 945	80 967	-3 022	104 %	77 179
Stöd och service	7 417	10 155	-2 738	137 %	3 455
Plan och fastighet	229 843	227 793	2050	99 %	221 229
Summa	657 631	660 830	-3 198	100%	630 601

Direktionen

Direktions resultat blev ett överskott på +174 tkr. Kostnader för direktionens sammanträden har varit lägre än budgeterat.

Förbundskontor

Under året har det funnits vakanta tjänster, föräldraledigheter och tjänstledigheter som lett till lägre personalkostnader. Räntan på likvida medel har varit högre än vad som budgeterats. Under förbundskontorets redovisas en del av förbundets pensionskostnader som i år visade ett underskott främst på grund av den höga inflationen tidigare år.

Förbundskontoret redovisade ett underskott på -204 tkr.

Gymnasiet

Gymnasiet redovisade ett överskott på +542 tkr. Ersättning från Migrationsverket, etableringsersättning, EU-projekt samt intäkter i form av statsbidrag har bidragit till överskottet. För EU-projekten finns motsvarande kostnader. Personalkostnaderna har varit högre än budget då pensionskostnaderna överstigit det som budgeterats.

Vuxenutbildning

Vuxenutbildningen redovisade ett underskott på -3 022 tkr. Som tidigare nämnt har efterfrågan på Sfi-utbildning ökat och vuxenutbildningen har under året haft ökade kostnader på 4 400 tkr för en ny utbildningsaktör inom Sfi i Trollhättan. Detta har inte finansierats i årets uppdragsavtal med medlemskommunerna. De interkommunala kostnaderna för elever som studerat hos annan utbildningsanordnare har ökat. Samtidigt har intäkterna ökat då fler elever från andra kommuner valt att studera hos oss. Övriga intäkter visar också ett överskott. Personalkostnaderna har varit högre än budget då pensionskostnaderna överstigit det som budgeterats.

Stöd och service

Stöd och service redovisade ett underskott på -2 738 tkr. Den främsta anledningen till underskottet var högre kostnader för skolmåltider och kostnader för IT i form datorer och licenser. Priserna på skolmat har ökat betydligt mer än inflationen och förbundsbidraget har inte räknats upp i samma omfattning. Även i år var sjukfrånvaron hög vilket har lett till ökade kostnader för vikarier.

Stöd och service har sålt tjänster inom lokalvård och skolmat som lett till ökade intäkter.



Plan och fastighet

Plan och fastighet redovisade 2024 ett överskott på +2 050 tkr. Den främsta anledningen till överskottet är de interkommunala intäkterna och kostnaderna som båda visar ett överskott. Fler elever än budgeterat har sökt sig till Kunskapsförbundet från andra kommuner och något färre än budgeterat har sökt sig till andra kommuner och friskolor.

För att kunna ta emot fler elever på El och energi, Industri och VVS- och fastighetsprogrammet har lokalanpassningar krävts vilket lett till ökade kostnader. Även nödvändiga åtgärder för brandskydd och säkerhet har gjort att kostnaderna ökat.





7 Investeringsredovisning

Kunskapsförbundets investeringsbudget var på 5 000 tkr och i år investerade förbundet för 3 997 tkr. Varje år sker investeringar för att ersätta möbler och annan utrustning på programmen. IT-avdelningen, som ligger under Stöd och service har under året byggt ut och förbättrat IT-infrastrukturen och kostnaden blev lägre än beräknat.

Verksamhet	Budget 2024	Bokfört december
Förbunds kontor		
Gymnasiet	600	383
Stöd och service	1 500	716
Vuxenutbildning	200	207
Plan och fastighet	2 700	2 691
Summa	5 000	3 997