

Årsredovisning 2023



Innehåll

Innehåll	1
Direktionens ordförande och förbundsdirektören har ordet	2
Det här är Kunskapsförbundet	3
Kunskapsförbundets vision -drömmen om framtiden	4
Förvaltningsberättelse	5
Översikt över verksamhetens utveckling	5
Förbundets organisation	6
Viktiga förhållanden för resultat och ekonomisk ställning	7
Händelser av väsentlig betydelse	12
Styrning och uppföljning av förbundets verksamhet	14
God ekonomisk hushållning och ekonomisk ställning	15
Balanskravsresultat	29
Väsentliga personalförhållanden	30
Förväntad utveckling	33
Ekonomisk redovisning	35
Resultaträkning	35
Balansräkning	35
Kassaflödesanalys	36
Noter	37
Driftsredovisning	41
Investeringsredovisning	44

Direktionens ordförande och förbundsdirektören har ordet

Tio år av samhällsaktörskap och framtidslust

Den första januari 2023 fyllde Kunskapsförbundet officiellt 10 år. Det var den dagen för tio år sedan som Vänersborg och Trollhättan överlät huvudmannaskapet för sina gymnasie- och vuxenutbildningar till det nybildade kommunalförbundet Kunskapsförbundet Väst. En nyvald direktion fick sålunda börja året med att äta födelsedagstårta tillsammans med de 650 medarbetarna i Drömfabriken, som förbundet kallas internt.

Kunskapsförbundet är den stora kommunala gymnasie- och vuxenutbildningen i Vänersborg och Trollhättan och vi välkomnar alla elever, oavsett bakgrund och omständigheter. Under 2023 har Kunskapsförbundet anordnat utbildning för 7800 ungdomar och vuxna och sedan starten för 10 år sedan har nästan 29 000 elever strömmat igenom våra utbildningar. Kunskapsförbundet är med andra ord en tung och viktig samhällsaktör med stora möjligheter att göra väsentlig skillnad för såväl samhälle som individ.

Kunskapsförbundet anordnar allt ifrån grundläggande utbildningar i språk och studieförberedelser till avancerade spetsutbildningar, elitidrottsutbildningar och mycket branschspecifika studier i fin samverkan med enskilda företag. 2023 blev året då Kunskapsförbundet tillsammans med branscherna mer omfattande än tidigare tog sig an utmaningen med arbetslivets kompetensbrist. En statlig reform, där kommuner anbefalls samverka kring utbildningsutbud och -dimensionering, spetsade till samverkan ytterligare och förbundet tecknade avtal med Mellerud, Uddevalla och Orust.

I denna årsredovisning beskrivs resultaten från det gångna året utifrån de målsättningar som den politiska direktionen beslutat om. Trots utmanande omständigheter har resultaten varit stabila under året. På vuxenutbildningen har 450 examensbevis utfärdats från yrkeshögskolan och utbildningar på gymnasial nivå och aldrig tidigare har en så stor andel gymnasieungdomar lämnat Kunskapsförbundets skolor med en examen. Det som möjliggjort detta är det fantastiska arbete som personalen i Drömfabriken utfört under året. Arbetet har bedrivits på ett engagerat och professionellt sätt, och detta trots att omständigheterna varit minst sagt utmanande. Inflation och sinande kommunala kassor, krig i Europa, desinformation, kriminalitet och lokalt hög arbetslöshet skapade ökad social oro och splittring i samhället under året. Skolan stod naturligtvis inte utanför den här utvecklingen, utan blev i allra högsta grad en del av den.

Men samtidigt som vi översköldades av den nya tidens oro växte vår förvissning om att vi kan göra stor skillnad och verka som en positiv motvikt. Genom utbildning får människor verktyg och nycklar till både ett självständigt och samskapande liv. Så medan omvärlden skakade till stod skolan fast i sina värden som demokrati, alla människors lika värde, trygghet, inkludering, kunskap och bildning. Skolan stod fast mellan fanatism och framtidslust.

Utmaningarna till trots ser vi med tillförsikt fram mot 2024, ett år som också ser ut att innehålla en del utmaningar och ovissheter. Oavsett vad som väntar är vi i Kunskapsförbundet rustade och motiverade för att bidra till att våra elever, och våra städer, ska bli så mycket de kan.

Mikael Arvemark
Direktionens ordförande

Maria Hildefors
Förbundsdirektör

Det här är Kunskapsförbundet

Kunskapsförbundet Väst är ett kommunalförbund som startade 2013. Som ansvarig för Trollhättans stads och Vänersborgs kommuns gymnasie- och vuxenutbildningar övertar Kunskapsförbundet förbundsmedlemmarnas lag- och författningsstadgade skyldigheter och befogenheter för dessa verksamheter. Det innebär att förbundet ansvarar för all gymnasie- och vuxenutbildning i kommunal regi, egen såväl som upphandlad. Förbundet betalar också för de gymnasieelever som är folkbokförda i medlemskommunerna men som väljer att studera i andra friskolor eller andra kommuner.

Kunskapsförbundet har tre egna gymnasieskolor. Nästan 2 700 elever går på Birger Sjöbergsgymnasiet i Vänersborg och Magnus Åbergsgymnasiet och Nils Ericsonsgymnasiet i Trollhättan. Gymnasiet omfattar 16 nationella program, lärlingsprogram samt introduktionsprogrammen. Några program finns i både Trollhättan och Vänersborg och anpassad gymnasieskola finns på Magnus Åbergsgymnasiet.

Kunskapsförbundets vuxenutbildning har nästan 2 200 heltidsplatser och den består av utbildningsformerna Grundläggande vuxenutbildning (Gruv), Gymnasial vuxenutbildning (GYvux), Utbildning i svenska för invandrare (Sfi) och Komvux som anpassad utbildning. Utöver detta bedriver vuxenutbildningen utbildningar som beviljats genom statsbidrag, såsom yrkesutbildningar, lärlingsutbildning och yrkeshögskoleutbildningar (YH). Det finns också uppdragsutbildningar som finansieras av olika uppdragsgivare.



Kunskapsförbundets vision - drömmen om framtiden



Visionen är den övergripande ledstjärnan för Kunskapsförbundet och anger färdriktningen och ambitionsnivån för hela organisationen. Visionen innebär att Kunskapsförbundet vill se på sig själv som en drömfabrik, en plats dit alla kan komma med sina drömmar. Det kan vara drömmar om yrken, om branscher eller om att utvecklas såväl individuellt som tillsammans med andra.

Kunskapsförbundet vill inte vara en fabrik där man producerar exakt likadana produkter i en monoton process, utan vi ser oss tvärtom som en drömfabrik som förädlar råvaror med perfekta förutsättningar för att var och en ska kunna växa som människa, bortom läroplanen. Tänk om alla som utbildar sig i Kunskapsförbundet känner lust och glädje inför framtiden och att de kan bli utrustade med hopp, självförtroende och tillförsikt, förutom lagstadgade kunskaper och färdigheter. Det är visionen som Kunskapsförbundet tar sikte på.

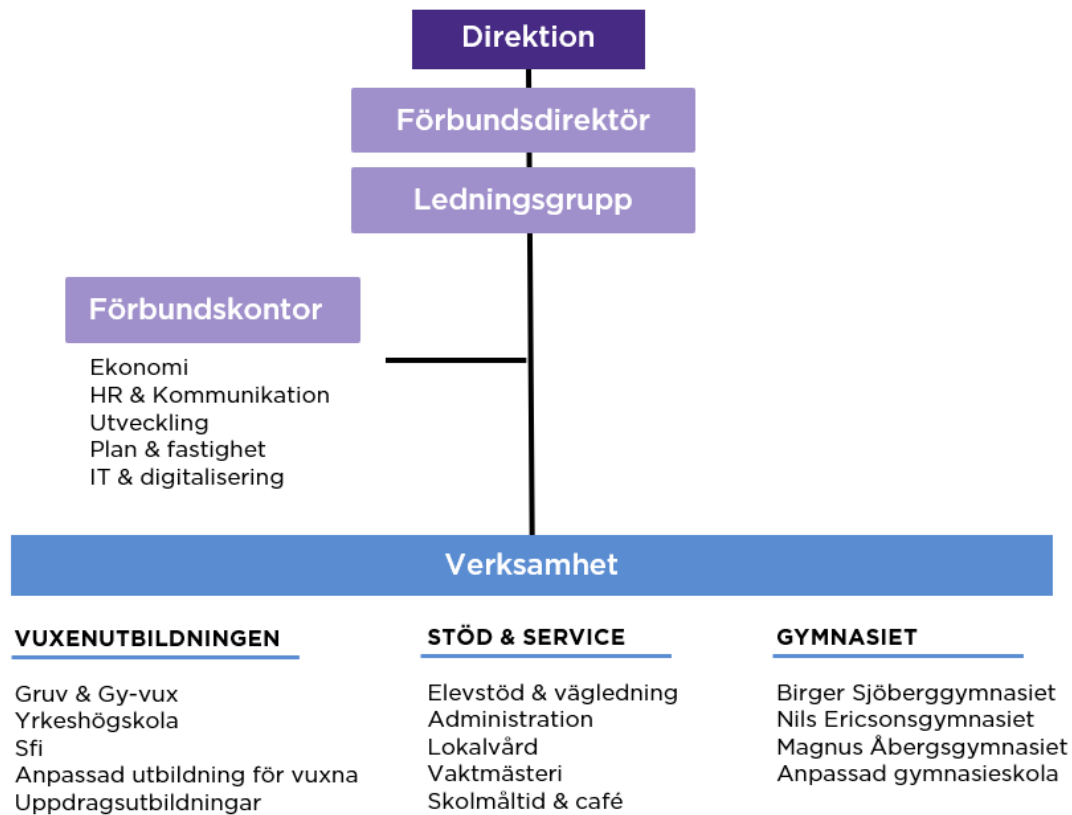
Förvaltningsberättelse

Översikt över verksamhetens utveckling

	2019	2020	2021	2022	2023
Intäkter, tkr	654 194	666 531	700 971	721 268	755 070
Kostnader, tkr	659 205	659 000	695 450	712 357	750 817
<i>Varav personalkostnad</i>	<i>364 832</i>	<i>350 428</i>	<i>366 265</i>	<i>375 960</i>	<i>399 184</i>
<i>Varav interkommunal kostnad, gymnasiet</i>	<i>133 812</i>	<i>145 253</i>	<i>151 130</i>	<i>151 572</i>	<i>163 166</i>
<i>Varav hyror</i>	<i>73 456</i>	<i>73 896</i>	<i>78 853</i>	<i>81 711</i>	<i>80 266</i>
Årets resultat, tkr	-5 011	7 531	5 521	8 912	4 253
Soliditet	5 %	8 %	8 %	10 %	11 %
Investeringar, tkr	3 728	7 856	6 314	4 633	5 217
Antal anställda	628	646	633	654	644

	2019	2020	2021	2022	2023
Elever i egna skolor					
Antal elever gymnasiet/gymnasiesärskola	2 705	2 663	2 685	2 669	2 684
<i>Varav elever från andra kommuner gymnasiet/gymnasiesärskola</i>	<i>292</i>	<i>294</i>	<i>267</i>	<i>249</i>	<i>256</i>
Antal studerande vuxenutbildning, helårsplatser	2 488	2 444	2 374	2 368	2 162
Antal studerande vuxenutbildning, unika personer	4 464	4 596	4 463	4 598	4 751
Elever i andra skolor					
Antal elever i friskolor eller andra kommuner, gymnasiet	1 252	1 356	1 399	1 397	1 375

Förbundets organisation



Finansiering

Kunskapsförbundets finansieras till största delen av medlemskommunerna. Gymnasieverksamheten genom förbundsbidrag och den kommunala vuxenutbildningen genom särskilda uppdragsavtal som tecknas mellan förbundet och respektive förbundsmedlem. Förbundet bedriver också utbildningar som beviljats statsbidrag, såsom yrkesvux, lärlingsutbildning och yrkeshögskoleutbildningar, och uppdragsutbildningar som finansieras av olika uppdragsgivare.

Förbundsbidraget baseras på förbundsmedlemmarnas totala befolkning i åldern 16-18 år (målgrupp). Enligt förbundsordningen ansvarar Kunskapsförbundet även för de elever som väljer att gå sin gymnasieutbildning i friskolor eller i andra kommuner. Det innebär att förbundet betalar till friskolor och andra kommuner för de elever som väljer det alternativet. På samma sätt får förbundet ersättning om elever från andra kommuner väljer våra gymnasieskolor.

Förbundsordningen reglerar också hur förbundsbidraget ska fördelas mellan kommunerna. Bidraget ska fördelas efter respektive förbundsmedlems procentuella andel av förbundets totala befolkning i åldern 16-18 år.

Kunskapsförbundet har tagit över ansvaret för den kommunala vuxenutbildningen från medlemskommunerna men uppdragsavtalen baseras inte utifrån befolkningsprognoser. Förbundet tar tillsammans med respektive medlemskommun tagit fram behovsprognoser utifrån de olika skolformerna och dessa ligger till grund för uppdragsavtalen. Kunskapsförbundet har också ansvaret för de elever som utbildas av annan aktör på samma sätt som för gymnasieeleverna.

Viktiga förhållanden för resultat och ekonomisk ställning

Omvärldsanalys

Vilka händelser i samtiden och runt hörnet samt vilka förändringar i omvärlden och närvärlden kommer att kunna påverka våra möjligheter att fortsätta vara en framgångsrik utbildningsorganisation för våra elever?

I Kunskapsförbundets omvärldsanalys för de närmaste åren beskrivs olika områden som kan påverka oss. Här får du en kort sammanfattning och vill du veta mer hänvisar vi till *Omvärldsanalys 2024 - 2026* som även innehåller intressanta frågeställningar och diskussionspunkter.

Demografi

Sverige står inför en utmaning när antalet gamla ökar och antalet invånare i arbetsför ålder minskar. Befolkningsförändringen leder till större efterfrågan på offentlig verksamhet som vård och omsorg och utmaningen blir att bemanna och finansiera dessa verksamheter när det är färre personer i den arbetsföra åldern som arbetar. Färre personer som arbetar leder till minskade skatteintäkter och kommunernas försörjningsbörda ökar.

Enligt de senaste befolkningsprognoserna från Trollhättan stad och Vänersborg kommun kommer invånarantalet att öka de kommande åren. För ungdomar i gymnasieåldern 16 - 18 år förväntas en mindre ökning i Tvåstad med 149 individer fram till 2030 där Trollhättan står för den största förändringen.

Hur stor andel av befolkningen som i framtiden kommer att studera på vuxenutbildningen är svårare att beräkna. En ökande befolkning i Tvåstad inom de närmsta åren innebär inte per automatik ett ökat tryck på vuxenutbildningen. Däremot pekar andra faktorer på en ökad efterfrågan på vuxenutbildning, som till exempel den relativt höga arbetslösheten i närområdet som kan bli ännu högre i en lågkonjunktur och vid strukturella förändringar på arbetsmarknaden framdrivna av bland annat teknisk utveckling.

Ekonomi och konjunktur

Svängningarna i global och svensk ekonomi har varit stora de senaste åren. Pandemin orsakade en global lågkonjunktur som trots utmaningarna visade relativt snabb återhämtning under 2021. Arbetsmarknaden har hittills visat sig förvånansvärt motståndskraftig mot den sjunkande konjunkturen men väntas mattas av framöver.

Kommunernas ekonomi är ansträngd i hela landet på grund av ökande inflation som i sin tur innebär ökade pensionskostnader och höjda prisnivåer på det mesta. Inflationens utveckling framöver kommer att vara avgörande för kommunernas ekonomi och verksamheter. I och med en avmattad arbetsmarknad spår SKR att kommunerna brottas med en inbromsning av skatteunderlagen under 2023 och 2024 men att de sedan återhämtar sig. Denna återhämtning är dock avhängig av att inflationen går ner till stabila nivåer under samma tidsperiod.

Kommunerna i Sverige stod även innan denna lågkonjunktur inför stora ekonomiska utmaningar på längre sikt. Dessa kvarstår och består främst av demografiska förändringar som beskrivs under rubriken Demografi. Även om kommunerna ska tillhandahålla samma tjänster och en lika hög servicenivå som idag krävs lösningar som effektiviserar verksamheterna och det kravet påverkar naturligtvis också Kunskapsförbundet.

Kunskapsförbundet påverkas i hög grad av både de globala ekonomiska svängningarna som av kommunernas ekonomiska förutsättningar. Kunskapsförbundet är en del av Trollhättans stad och Vänersborgs kommun och utmaningarna för medlemskommunerna spiller därför över på oss.

Hur djup och hur lång lågkonjunkturen blir avgör hur stora anpassningar Kunskapsförbundet kommer att behöva genomföra och klara av att göra.

Överetablering av gymnasieskolor

Kommunernas befolkningsprognoser visar att invånarantalet ökar något men här finns en osäkerhet kring hur många av dessa elever som kommer till Kunskapsförbundets skolor. Anledningen är att antalet fristående aktörer och utbildningsplatser inom gymnasieskolan har ökat, framför allt i Trollhättan där det nu är en överetablering av det totala antalet gymnasieplatser. För ett par år sedan startade ytterligare en friskola och flera andra utökade antalet platser.

Vuxenutbildningen förändras med samhället

Under de senast åren har flera utredningar fokuserat på att tydliggöra och förstärka vuxenutbildningens viktiga roll för arbetslivets kompetensförsörjning. Utbudet av utbildningsplatser ska harmoniera med den aktuella bristen på arbetskraft och efterfrågan på arbetsmarknaden. Samhällets behov får en större betydelse medan individens önskemål tonas ner något. Den statliga finansieringen av antalet platser inom regionalt yrkesvux och yrkeshögskolan kommer att öka under de närmaste åren för att möta den omfattande kompetensbrist som väntas inom många områden. För en snabbare och effektivare kompetensförsörjning kan exempelvis olika former av yrkespaket, en förenklad form av yrkesutbildning för vuxna, vara en bra modell. Kunskapsförbundet arbetar redan med yrkespaketet men allt tyder på att den här typen av utbildningar behöver utvecklas och utökas.

Arbetsmarknad och utbildningsbehov

Under flera år med pandemi var påverkan på den svenska arbetsmarknaden stor med hög arbetslöshet och svårigheter för flera branscher. Efter en viss återhämtning blev kriget i Ukraina den utlösande faktorn till en osäker period ekonomiskt och politiskt i såväl Sverige som omvärlden. Hög inflation och räntehöjningar har fått stor påverkan på den svenska ekonomin och arbetsmarknaden. Arbetsförmedlingens prognoser pekar på en stigande arbetslöshet under 2024 och att fler kommer att behöva skola om sig för att hitta ett nytt arbete. Det kan handla om att tillägna sig en yrkesutbildning för att kunna byta till en bransch med större efterfrågan eller läsa in behörighet för högre studier. Strukturella förändringar på arbetsmarknaden och den konjunkturrelaterade arbetslösheten innebär därför sannolikt ett ökat tryck på Kunskapsförbundets vuxenutbildningar. I de höga arbetslöshetstalen i Trollhättan och Vänersborg inryms en betydande andel personer som står långt ifrån arbetsmarknaden. Dessa behöver i många fall rustas med förberedande utbildning med individuellt stöd för att kunna ha förutsättningar att påbörja en reguljär utbildning. Den typen av utbildning har Kunskapsförbundet utformat under senare år för att ge denna målgrupp bättre förutsättningar till fullföljda studier.

Det finns ett behov av en fördjupad samverkan mellan Kunskapsförbundet, kommunernas näringslivs- och arbetsmarknadsenheter, Arbetsförmedlingen och andra aktörer kring att kartlägga såväl arbetslivets behov av arbetskraft som individernas behov av utbildning. Här kan Kunskapsförbundet vara en samordnade kraft, men vi kan konstatera att Arbetsförmedlingens uppdrag har förändrats och därmed deras möjligheter att understödja organisationer som Kunskapsförbundet. Vi har idag ett läge där en rad fristående aktörer inom "rusta och matcha" delvis har övertagit Arbetsförmedlingens roll lokalt. Det gör det svårare för Kunskapsförbundet att överblicka det samlade utbildningsbehovet och att samordna sig med andra lokala utbildnings- och arbetsmarknadsaktörer.

Utredningar

Politiska förändrings- och reformförslag kommer i en jämn ström och behöver fångas upp och implementeras i skolan. Det är en utmaning för skolverksamheten att anpassa sig till politiska svängningar och tolka förslagen i den takt de kommer. Nedan följer en kort genomgång av några av utredningarna som nu är aktuella för Kunskapsförbundet.

Utredningen "Gemensamt ansvar - en modell för planering och dimensionering av gymnasial utbildning" ledde fram till flera förändringar i skollagen som under kommande år ska implementeras i Kunskapsförbundet. Ändringarna i skollagen ställer krav på huvudmän att väga in arbetsmarknadens behov när de planerar och erbjuder utbildning i gymnasieskolan och i den kommunala vuxenutbildningen (Komvux). Från 2025 ska minst tre kommuner samverka när utbildningar inom gymnasieskolan och Komvux planeras och dimensioneras. De samverkande kommunerna bildar ett primärt samverkansområde för utbildningarna reglerat i ett primärt samverkansavtal. Det ska vara möjligt att fritt söka till alla utbildningar som erbjuds i det primära samverkansområde som den sökande är hemmahörande i. Friskolorna är undantagna lagkravet på primära samverkansområden.

Utredningen "Fler vägar till arbetslivet" ska undersöka hur det efter gymnasieutbildning kan finnas fler vägar till arbetslivet som tar hänsyn till behoven på arbetsmarknaden, bättre utgå från elevers olika förutsättningar för lärande och att många elever inte är redo att göra sitt yrkesval redan i årskurs nio. Utredaren ska bland annat analysera vilka möjligheter elever som är obehöriga till nationella program på gymnasiet har att välja skola och utbildning och vid behov lämna förslag på valbara yrkesutbildningar inom gymnasieskolan som i större utsträckning tar hänsyn till elevers olika förutsättningar. För- och nackdelar med hur dagens system för övergången från grund- till gymnasieskola är konstruerat ska också genomlysas.

Den så kallade Yrkesvuxutredningen ska se över hur i första hand yrkesutbildningen inom kommunal vuxenutbildning kan bli mer effektiv och bättre anpassad efter de behov som finns, både på arbetsmarknaden och hos vuxna som vill studera. Utredaren ska bland annat analysera om bestämmelserna för regional yrkesinriktad vuxenutbildning är ändamålsenliga för de mål och syften som finns, och för olika elevgruppers behov och förutsättningar. Här väntas en förändring av antagningsförfarandet för att underlätta för yrkesväxling. En annan fråga som under lång tid har framförts är om det ska införas ett lagstadgat elevstöd med exempelvis specialpedagoger och kuratorer även för elever inom vuxenutbildningen, liknande det som finns i andra skolformer. Att föreslå åtgärder för att åstadkomma mer långsiktighet och förutsägbarhet eftersom det nuvarande systemet gör det svårt för kommunerna att planera långsiktigt, exempelvis har omkring 30% av statsbidraget återlämnats de senaste åren av landets kommuner.



Principen för betygssättning förändrades redan 1 juli 2022 utifrån riktlinjerna i Utbildningsutskottets betänkande "Ämnesbetyg – betygen ska bättre spegla elevernas kunskaper" (beslutat 1 februari 2022). Idag är gymnasieskolan och vuxenutbildningen uppbyggd i form av ett kurssystem där betyg sätts efter avslutad kurs. Ämnesbetyg införs för utbildningar som startar efter 1 juli 2025, men redan under 2024 påbörjas arbetet med att förbereda för förändringarna. Syftet med ämnesbetygen är att skapa bättre förutsättningar för ett fördjupat lärande över tid för elever samt skapa bättre planeringsförutsättningar och därigenom minska arbetsbelastning och stress för såväl lärare som elever. Förändringarna innebär att det under en period om två år kommer att vara två olika system, kursbetyg och ämnesbetyg parallellt i gymnasieskolan. I vuxenutbildningen kommer det vara möjligt att få prövning i kursbetyg till och med 30 juni 2030. De parallella systemen kommer, framförallt initialt, medföra en ökad arbetsbelastning.

Ett nationellt professionsprogram i två delar ska införas 2025. Syftet är att utveckla undervisningens kvalitet, stärka skolans professioner, öka yrkenas attraktionskraft och därigenom öka likvärdigheten i utbildningen för eleverna. Professionsprogrammet kommer att bestå av två delar. Den ena delen är ett nationellt meriteringssystem för lärare och den andra delen är en nationell struktur för kompetensutveckling för både lärare och rektorer. Programmet tas fram av Skolverket och kommer att presenteras under våren 2024. Innebörden av det torde göra ett förhållandevis stort avtryck i Kunskapsförbundets verksamheter. Meriteringssystemet är uppbyggt i tre nivåer där varje nivå innebär akademiska studier för att man som legitimerad lärare ska kunna bli meriterad. Första nivån är möjlig att söka först efter att ha arbetat i sju år. Det kan antas att det också medför en ökad kostnad med många lärare i utbildning och finansieringen för det är fortfarande oklar.

I november 2023 aviserade regeringen att en särskild utredare ska lämna förslag på en nationell skolpengsnorm för ett mer förutsägbart och långsiktigt finansieringssystem för grund- och gymnasieskola. Syftet ska vara att genom statlig styrning av finansieringen öka likvärdigheten i skolan. Utredaren ska bland annat föreslå en modell för skolpeng som tar hänsyn till olika huvudmäns (fristående och kommunala) förutsättningar och behov samt föreslå hur staten ska beräkna hur mycket resurser varje kommun minst ska tilldela sina egna skolor och vad ersättningen till respektive enskild huvudman minst ska vara. Utredningen för gymnasieskolan ska redovisas senast den 1 november 2026. Införandet av en nationell skolpengsnorm bedöms kunna få relativt stora ekonomiska konsekvenser för både Kunskapsförbundet och andra huvudmän.

Kompetensförsörjning

Tyngdpunkten i Kunskapsförbundets kompetensförsörjningsarbete handlar fortfarande om att attrahera och rekrytera medarbetare med rätt kompetens. Utmaningen vad gäller kompetensförsörjning består framför allt i att hitta lärare med rätt utbildning och behörighet. Även om vi ser att vi nu har fler sökande till våra tjänster så är bristen på gymnasielärare i bland annat naturvetenskapliga ämnen och yrkeslärare inom till exempel vård och omsorg, industri och bygg och anläggning påtaglig och fortsatt svårrekryterade tjänster. Vi behöver därför fortsätta vidareutbilda obehöriga lärare, minska sjukfrånvaron, underlätta förlängning av arbetslivet, samverka med lärosäten och andra huvudmän och fånga upp lärare med utländsk utbildning så att antalet lärare i skolan kan öka.

Ett fortsatt arbete för Kunskapsförbundet 2024, liksom för övriga utbildningsorganisationer, är att ytterligare stärka läraryrkets attraktivitet. Det kommer fler rikspolitiska satsningar i syfte att göra läraryrket mer attraktivt och också utbilda fler lärare. För Kunskapsförbundet gäller ett fortsatt aktivt arbete med att stärka arbetsgivarvarumärket och bli bättre på att berätta om våra skolor för andra samt arbeta med en kultur som bygger stolta medarbetare och en arbetsplats där fler vill jobba. Vi behöver till exempel arbeta vidare med en väl fungerande praktik för blivande lärare och samarbeta med andra aktörer, som till exempel branscherna. Kunskapsförbundet har ett väl utvecklat systematiskt kvalitetsarbete, goda möjligheter till kompetensutveckling, attraktiva utbildningsformer och ett i övrigt bra erbjudande, så det finns en god grund för att fortsatt vara attraktiva.



Digitalisering

Digitaliseringen går i ett rasande tempo och under pandemin fick vi alla genomgå något av ett stålbad för att överhuvudtaget kunna arbeta. Den fortsatta utvecklingen av digitalisering, om den ska få effekt, förutsätter och kräver att våra verksamheter förändrar traditionella arbetssätt.

En kommande utmaning är att Skolverket avser att genomföra de nationella proven digitalt. Det är en mindre förändring för eleverna, men desto större för oss som organisation. Det kommer att ställa krav på våra verksamheter på flera olika områden som kommunikation, tekniska förutsättningar, organisation och digital kompetens.

Digitaliseringen ger oss fantastiskt många möjligheter och en av de viktigaste är den ökade tillgängligheten. Med användande av molntjänster som till exempel Google Classroom får elever tillgång till digitala klassrum när som helst och var som helt. Det ger förstås väldigt stora möjligheter till ett flexibelt lärande i tid och rum, vilket är en stor fördel för alla elever, men till och med helt avgörande för många av våra elever inom vuxenutbildningen som inte har möjlighet att delta i undervisning på plats i skolan.

Det som verkligen är runt hörnet, där vi inte kan överblicka konsekvenserna, varken för mänskligheten i stort eller för utbildningssektorn är den otroligt snabba utvecklingen av artificiell intelligens (AI). I november 2022 blev ChatGPT ett lättillgängligt verktyg och plötsligt insåg vi att vi inte kan förstå vidden av den utveckling vi står inför. AI utmanar hela vår kunskapssyn och Skolverket avråder lärare från att använda betygsgrundande inlämningsuppgifter då det är svårt att avgöra om eleven fuskat eller inte.

Det finns fantastiska fördelar med digitalisering och AI, men vi måste också ta ansvar för integritet och etiska överväganden. Vi behöver arbeta med tydliga riktlinjer och policys för att säkerställa ansvarsfull databehandling och skydda elevernas integritet.

Pensionskostnadernas utveckling

Kunskapsförbundet övertog inga pensionsförmåner från medlemskommunerna vid bildandet av kommunalförbundet. Pensionsförmåner som intjänats från och med 2013-01-01 redovisas som en kostnad i resultaträkningen och som en avsättning i balansräkningen. Kostnaden för avsättningen har också belastats med särskild löneskatt på 24,26 %. Förbundets pensionskostnader och pensionsskuld grundar sig på KPA:s beräkningar och prognoser. Avsättningen i balansräkningen uppgår till 49 946 tkr inklusive löneskatt. Det är en ökning med 15 967 tkr jämfört med föregående år.

Enligt den senaste pensionsprognosen kommer kostnaderna öka kraftig även under 2024. En anledning är högre premier på grund av det nya pensionsavtalet som trädde i kraft den 1 januari 2023 men framför allt påverkas pensionerna av den höga inflationen och den lägre höjningen av inkomstbasbeloppet. Enligt den senaste pensionsprognosen beräknas avsättningen öka med 24 913 tkr fram till december 2024 .

Händelser av väsentlig betydelse

Gammalt och nytt i Kunskapsförbundet

Efter ett decennium av gymnasie- och vuxenutbildning i ny skrud kan det konstateras att bildandet av förbundet var ett klokt val av medlemskommunerna. Kunskapsförbundet är idag en mogen organisation som arbetar effektivt, och utifrån givna förutsättningar, med god kvalitet för att alla elever ska nå målen för sin utbildning, och bli så mycket de kan.

En viktig del i framgången är den stabilitet som funnits på ledarsidan. Rektorer och förbundsledare har över åren, tillsammans med personalen, skapat en god och stödjande kultur som gjort att man fortsatt välja Kunskapsförbundet som arbetsgivare. Många rektorsbyten på kort tid riskerar att påverka arbetet med att utveckla kvaliteten i undervisningen negativt ("Omsättning bland rektorer i grund- och gymnasieskolan", Skolverket 2020), så det är något att se upp med. Under våren var det dock dags för flera av de ledare som varit länge i förbundet att antingen utvecklas vidare på annat håll, eller inom ramen för en ny ledartjänst i förbundet. Både i förbundets ledningsgrupp och i de olika skolornas rektorsteam välkomnades nya, eller nygamla personer in, alla redo att ta sig an kommande decennium i Kunskapsförbundets historia.

Dimensioneringsutredningen

Dimensioneringsutredningen som gäller för utbildningar som startar 2025 omfattar både gymnasieskolans högskoleförberedande och yrkesförberedande program och vuxenutbildningen gymnasiala yrkesutbildningar. Syftet med reformen är att få ett bredare utbud av utbildningar som är bättre anpassat utifrån arbetsmarknadens behov. Dimensioneringsutredningens förslag till primära och sekundära samverkansområden kommer medföra en betydligt tätare samverkan inom flera områden än tidigare. Utbildningsutbudet ska planeras och dimensioneras gemensamt i ett primärt samverkansområde där det även ska vara ett fritt sök för eleverna. Det kommer finnas ett krav att kommunerna ska samverka med minst två andra kommuner.

Arbetet med att bilda primära samverkansområden inom både gymnasiet och vuxenutbildningen har under hösten påbörjats. Gymnasiet och vuxenutbildningen kommer inte samverka med samma kommuner. Tidigare har gymnasieskolan samverkat med alla kommuner inom Fyrbodal men förutsättningarna för de olika kommunerna ser olika ut och det kommer bli flera primära samverkansområden i Fyrbodal. Kunskapsförbundet tecknat ett samverkansavtal för gymnasiet med Mhelleruds kommun.

Under ett antal år har vuxenutbildningens gymnasiala yrkesutbildning haft en samverkan med andra kommuner genom regionalt yrkesvux. Kunskapsförbundet samverkar idag kring statsbidrag för utbildningarna med fyra kommuner i Dalsland men under 2024 kommer Kunskapsförbundet ingå i samverkan med Uddevalla och Orust inom regionalt yrkesvux. Det pågår ett arbete med att inför 2025 även bilda ett primärt samverkansområde med dessa kommuner.



Antagning och utbildningsutbud, gymnasiet

Kunskapsförbundets mål är att tillgodose platser så att alla elever får sitt förstahandsval men det lyckades inte fullt ut i årets antagning. Anledningen är att det är stora variationer i elevernas val av program, jämfört med tidigare år. På alla skolor finns program som är mer populära och har fler sökande än platser såsom ekonomiprogrammet på Magnus Åbergsgymnasiet, industritekniska programmet på Nils Ericsonsgymnasiet och el- och energiprogrammet på Birger Sjöberggymnasiet. Samtidigt har vissa program ett minskat antal sökande såsom bygg- och anläggningsprogrammet på Magnus Åbergsgymnasiet samt naturvetenskaps- och teknikprogrammet på Birger Sjöberggymnasiet. Nytt i årets antagning är hantverksprogrammet med inriktning frisör på Magnus Åbergsgymnasiet med 10 elever på 10 platser.

Vissa program har specialanpassade lokaler och utrustning där det är svårt att snabbt utöka utbildningsplatserna och ta emot alla förstahandssökande elever. Det har inneburit att fler elever än tidigare år erbjudits andra val antingen på andra program i våra gymnasieskolor eller på andra skolor utanför Kunskapsförbundet. Trots detta är det ändå fler elever som går i våra skolor. Under hösten 2023 antogs 803 elever och det är en ökning jämfört med hösten 2022 då vi tog emot 789 elever.

Bidrag på lika villkor

Enligt skollagen ska hemkommunen varje år fastställa bidrag till fristående huvudmän utifrån samma grunder som förbundet tillämpar vid fördelning av resurser till det egna programmet. Under 2023 överklagades beloppet för naturbruksprogrammet inriktning hästhållning till förvaltningsrätten av en friskola. Vid årsskiftet hade inte förvaltningsrätten fattat något beslut. Det överklagande beloppet har bokats upp som en skuld i balansräkningen.

Utveckling inom IT-området

Artificiell intelligens (AI) har introducerat betydande förändringar i de dagliga arbetsrutinerna inom Kunskapsförbundets verksamheter. Det har observerats att pedagoger behöver omvärdera sina arbetsmetoder, särskilt med tanke på att det blivit uppenbart att elever använder AI-verktyg för att generera inlämningar som ligger till grund för betygssättning.

För att stärka kvaliteten ytterligare inom Kunskapsförbundets utbildningar genomförs för närvarande en implementering av ett verksamhetsstöd. Detta verksamhetsstöd kommer att inta en central funktion inom förbundets verksamheter. Skolledare och pedagogisk personal får möjlighet att systematiskt följa elevers framsteg inom alla ämnesområden. Med den insikt och överblick som systemstödet tillhandahåller kan verksamheten proaktivt identifiera och stödja de elever som står inför utmaningar att uppfylla de uppsatta kunskapskraven.



Styrning och uppföljning av förbundets verksamhet

Kunskapsförbundet styrs av förbundsordning och reglemente som beslutats av kommunfullmäktige i medlemskommunerna. Enligt förbundsordningen har förbundet till ändamål:

- » Att genom mellankommunal samverkan rörande tillhandahållandet av utbildning inom de frivilliga skolformerna uppnå ökad utbildningskvalitet för ungdomar och studerande i medlemskommunerna.
- » Att i samverkan med förbundsmedlemmarna och externa aktörer skapa förutsättningar för ett livslångt lärande
- » Att vara en viktig part i arbetet med att öka medlemskommunernas långsiktiga attraktionskraft samt
- » Att verka för att de frivilliga skolformerna ska vara en drivkraft i samhällsutvecklingen

Det innebär att Kunskapsförbundet utöver de övergripande områdena *kvalitet* och *attraktivitet*, vilka presenterats utifrån förbundsordningen ovan, också ansvarar för att upprätthålla en *effektiv* organisation. Kortfattat kan man säga att Kunskapsförbundet har i uppdrag att uppnå högsta möjliga kvalitet i den pedagogiska verksamheten, inom ramen för den tilldelade resursen.

Direktionen, tillika styrelsen, är det högsta beslutande organet i Kunskapsförbundet Väst och har det yttersta ansvaret för all verksamhet i förbundets regi. I juridisk bemärkelse är direktionen enligt kommunallagen både den beslutande församlingen (att jämföra med kommunens fullmäktige) och styrelse.

Direktionen består av 14 ordinarie ledamöter och 14 ersättare från de båda medlemskommunerna. Ordförande, vice ordförande och andre vice ordförande utgör tillsammans direktionens presidium. I delegationsordningen framgår de ärenden där direktionens beslutanderätt har delegerats.

Förbundsdirektören är förbundets högste tjänsteman och har det yttersta ansvaret mot direktionen. I direktörens förbundsledningsgrupp ingår utvecklingschef, HR-chef, ekonomichef, chef för avdelningen plan och fastighet, verksamhetschef gymnasiet, verksamhetschef vuxenutbildning, IT- och digitaliseringschef och förbundsstrateg.

Förbundskontoret arbetar strategiskt med ledning av förbundet och består av kvalificerade stödfunktioner som servar verksamheterna och direktionen med arbete inom områden som kommunikation, utveckling, juridik, ekonomi och personal. Förbundskontorets arbete kan jämföras med arbetet som görs på kommunernas kommunlednings- och skolförvaltningskontor.

Direktionen ska enligt förbundsordningen träffa medlemskommunerna i ägarsamråd minst två gånger per år för att diskutera aktuella frågor. Det är kommunstyrelsernas presidier som utgör ägarsamrådet.

Enligt förbundsordningen ska Kunskapsförbundets preliminära förbundsbidrag för nästkommande år fastställas på ett ägarsamråd i april månad och det slutliga senast den 30 augusti. Uppdragsavtalen för vuxenutbildningen tecknas med respektive medlemskommun under hösten. Direktionen ska fastställa förbundets budget senast den 30 november året före budgetåret. Budgeten innehåller en bilaga som visar den årliga löpande systematiska dialogen med direktionen utifrån de tre målen kvalitet, attraktivitet och effektivitet. Delårsrapport och årsredovisning överlämnas till medlemskommunerna efter revisorernas granskning.

God ekonomisk hushållning och ekonomisk ställning

Det övergripande målet för Kunskapsförbundet, så som det anges i kommunallagen, är att uppnå god ekonomisk hushållning och det definieras i förbundet utifrån tre verksamhetsmål och två finansiella mål. För att avgöra om verksamheterna har en god ekonomisk hushållning görs en sammanvägd bedömning av verksamhetens alla mål, både verksamhetsresultat och insatta resurser. Om målen till övervägande del är uppfyllda kan verksamheten antas ha en god ekonomisk hushållning.

Avstämningen av de olika målen sammanfattas i nedanstående tabell. För att målet ska ha förbättrats/försämrats ska värdet ökat/minskat med mer än 0,1 när det gäller betygspoäng och resultat från elevenkät eller en procentenhet på mått som mäts med procent.

Under 2023 har mer än hälften av verksamhetsmålen kvalitet, attraktivitet och effektivitet förbättrats jämfört med tidigare år och de finansiella målen har uppfyllts. Totalt har 17 av 18 mätbara mål förbättrats eller varit oförändrade. Den sammanvägda bedömningen blir att Kunskapsförbundet under 2023 haft en god ekonomisk hushållning.

Sammanfattning målavstämning

Kunskapsresultat - <i>gymnasiet</i>	Trend
Genomsnittlig betygspoäng för avgångselever, nationellt program	
Andel avgångselever med gymnasieexamen, nationellt program	
Andel överensstämmande kursbetyg med resultat på nationellt prov	

Kunskapsresultat - <i>vuxenutbildningen</i>	Trend
Andel lägst godkända kursbetyg i grundläggande vuxenutbildning	
Andel lägst godkända kursbetyg i gymnasial vuxenutbildning	
Andel överensstämmande kursbetyg med resultat på nationellt prov	

Övriga läroplansmål	
Upplevd trygghet, gymnasiet*	-
Upplevd studiero, gymnasiet*	-
Upplevd trygghet, vuxenutbildning*	-
Upplevd studiero, vuxenutbildning*	-

* 22/23 bytte elevenkäten skala och frågor. Resultatet går därför inte att jämföra med tidigare år.



Attraktivitet	Trend
Elever som efter genomförd utbildning är nöjda och rekommenderar den	➔
Elever som tycker studierna fått avsedd verkan, dvs leder till arbete eller vidareutbildning	➔
Andel förstahandssökande till Kunskapsförbundets gymnasieutbildningar	➔
Antal sökande från andra kommuner än Trollhättan och Vänersborg, gymnasiet	➔

Effektivitet	Trend
Lokaler kvadratmeter per elev	➔
Antal lärare per 100 elever, gymnasiet	➔
Andelen lärare som har lärarexamen och som undervisar i sina behörigheter	➔
Närvaro i gymnasieskolan	➔
Genomströmningstid avgångselever introduktionsprogram, gymnasiet	➔
Genomströmningstid avgångselever, Sfi	➔

Finansiella mål	Status
Intäkterna ska överstiga kostnaderna	✓
Investeringar ska finansieras med egna medel	✓



Målavstämning

1 *Alla elever ska nå alla mål*

Eleverna ska nå de nationella målen för utbildningen i större utsträckning och i högre grad. Skillnaderna i måluppfyllelse mellan Kunskapsförbundets utbildningar, skolhus och elevgrupper ska minska. Utbildningar och grupper av elever med ett kompensatoriskt behov ska löpande identifieras och förbättringsinsatser aktivt styras mot dessa.

Under 2023 har Kunskapsförbundet särskilt fokuserat på insatser som syftar till att gynna:

- » elever på flera av våra yrkesprogram,
- » elever med andra modersmål än svenska,
- » elever i utbildningar och skolhus som har svårare förutsättningar än andra
- » elever i vuxenutbildningen som står långt från arbetsmarknaden
- » den lokala arbetsmarknadens kompetensförsörjning

Under året har dessutom ett särskilt fokus på arbete som kan antas leda till förbättrad likvärdighet varit i fokus. Det gäller både inom och mellan utbildningsformer, elevgrupper och skolhus. Kunskapsförbundet är den stora kommunala utbildningsaktören som har plats för och välkomnar alla elever oavsett bakgrund och förutsättningar. Det gör det kompensatoriska uppdraget, det vill säga att skapa likvärdiga chanser för alla att lära och utvecklas, såväl svårare som än mer angeläget. Ett arbete som kommer att fortsätta under 2024.

Kunskapsresultat

Måluppfyllelse mäts genom sammanställningar av betygs- och provresultat och omfattar en mängd mått för samtliga utbildningar i Kunskapsförbundet. Resultaten redovisas i sin helhet i Kvalitetsrapporten. Här redovisas:

Gymnasieskolan

Genomsnittlig betygspoäng för avgångselever på nationellt program

	18/19	19/20	20/21	21/22	22/23
Totalt	13,7	13,5	13,5	13,4	13,6

Uppdelat på kön

Män	13,2	12,7	13,0	12,9	13,0
Kvinnor	14,4	14,6	14,1	14,2	14,2

Uppdelat per program

Högskoleförberedande program	14,8	14,3	14,6	14,2	14,4
Yrkesprogram	12,0	12,2	12,1	12,3	12,3

Kommentar: Betygspoängen visar medelvärdet av alla betyg. Betyget F motsvarar 0,0, E motsvarar 10,0, D motsvarar 12,5 C motsvarar 15,0, B motsvarar 17,5 och A motsvarar 20,0 betygspoäng.

Andel avgångselever med gymnasieexamen från nationellt program →

	18/19	19/20	20/21	21/22	22/23
Totalt	81 %	81 %	82 %	86 %	86 %

Uppdelat på kön

Män	81 %	78 %	82 %	84 %	85 %
Kvinnor	81 %	86 %	83 %	88 %	87 %

Uppdelat per program

Högskoleförberedande program	84 %	82 %	85 %	85 %	85 %
Yrkesprogram	77 %	79 %	78 %	86 %	87 %

Andel överensstämmande kursbetyg med resultat på nationellt prov ↗

	18/19	19/20	20/21	21/22	22/23
Engelska	76 %	-	-	73 %	76 %
Matematik	70 %	-	-	49 %	65 %
Svenska	64 %	-	-	55 %	56 %
Svenska som andraspråk	69 %	-	-	48 %	60 %

Kommentar: Under åren 19/20 och 20/21 genomfördes inte nationella prov i tillräcklig omfattning för jämförelse, med anledning av pandemin.

Vuxenutbildningen

Andel lägst godkända kursbetyg i grundläggande vuxenutbildning →

	2019	2020	2021	2022	2023
Totalt	79 %	80 %	74 %	65 %	65 %

Uppdelat på kön

Män	76 %	77 %	71 %	66 %	66 %
Kvinnor	81 %	82 %	76 %	61 %	64 %

Andel lägst godkända kursbetyg i gymnasial vuxenutbildning ↗

	2019	2020	2021	2022	2023
Totalt	87 %	85 %	85 %	84 %	87 %

Uppdelat på kön

Män	82 %	81 %	81 %	82 %	85 %
Kvinnor	90 %	87 %	87 %	86 %	89 %

Andel överensstämmande kursbetyg med resultat på nationellt prov ↗

	18/19	19/20	20/21	21/22	22/23
Engelska	69 %	-	-	82 %	71 %
Matematik	90 %	-	-	66 %	77 %
Svenska	50 %	-	-	68 %	75 %
Svenska som andraspråk	53 %	-	-	69 %	69 %

Kommentar: Under åren 19/20 och 20/21 genomfördes inte nationella prov i tillräcklig omfattning för jämförelse, med anledning av pandemin.

Övriga läroplansmål

Måluppfyllelse mäts genom elevsvar i Elevenkäten som omfattar en mängd mått för trivsel, trygghet, studiero, likabehandling, tillit till egna förmågor, inflytande, stöd och utmaning. Resultaten har redovisats i augustis delårsrapport och i sin helhet i Kvalitetsrapporten. Här redovisas:

Gymnasieskolan

Upplevd trygghet gymnasieskolan	
	22/23
Totalt	8,4*
Uppdelat på kön	
Män	8,7
Kvinnor	8,1

Upplevd studiero i gymnasieskolan	
	22/23
Totalt	6,3*
Uppdelat på kön	
Män	6,4
Kvinnor	6,2

* 22/23 bytte elevenkäten skala och frågor. Resultatet går därför inte att jämföra med tidigare år.

Kommentar: Siffrorna i tabellen motsvarar det genomsnittliga värdet för svaren på frågor under kategorin Trygghet. Svartalternativen är viktade från 0-10 där 5 är medel. Ju högre siffra desto bättre.

Vuxenutbildningen

Upplevd trygghet vuxenutbildningen	
	22/23
Totalt	9,0*
Uppdelat på kön	
Män	9,2
Kvinnor	9,0

Upplevd studiero i vuxenutbildningen	
	22/23
Totalt	7,9*
Uppdelat på kön	
Män	8,1
Kvinnor	7,9

* 22/23 bytte elevenkäten skala och frågor. Resultatet går därför inte att jämföra med tidigare år.

Kommentar: Siffrorna i tabellen motsvarar det genomsnittliga värdet för svaren på frågor under kategorin studiero. Svartalternativen är viktade från 0-10 där 5 är medel. Ju högre siffra desto bättre.

Sammanfattning och bedömning av måluppfyllelse

Kunskapsförbundets elever ska, oavsett vilken utbildning de går och vilka utmaningar för lärande och utveckling de än må möta, nå de nationella målen för sin utbildning. Först då kan Kunskapsförbundet hävda att målen är uppnådda och kvaliteten tillräckligt bra. I realiteten innebär detta att Kunskapsförbundet ständigt måste förbättra resultaten och successivt närma sig en total måluppfyllelse.

Sammanfattningsvis når Kunskapsförbundet inte entydigt sina uppsatta mål för elevernas utbildning och lärande 2023. Måtten gällande kunskapsresultat och likvärdighet har förbättrats något under 22/23 men det är inte möjligt att utläsa det som att en trend har brutits utan resultaten måste på en övergripande nivå uppfattas som stabila. Målen för kunskaper och likvärdighet bedöms därför endast som delvis uppnådda.

Resultaten från 2023 års Elevenkät är att betrakta som stabila och övervägande positiva även om det finns en diskrepans mellan gymnasie- och vuxenutbildningselevernas upplevelser. På såväl trygghet som studiero ligger resultatet för Kunskapsförbundets gymnasieelever i nivå med eller strax över motsvarande frågeställningar för riket i Skolinspektionens enkät. Sammanfattningsvis kan man se höga resultat på trygghet och bemötande men lägre resultat på inflytande främst på högskoleförberedande program. Kvinnor generellt sett mindre nöjda än män i samtliga kategorier och frågor. Studieron upplevs som bättre på högskoleförberedande program än yrkesprogram.

Svarsfrekvensen i vuxenutbildningens enkät är låg och slutsatser om resultaten ska därför dras med försiktighet. I vuxenutbildningen har man överlag högre resultat på samtliga delar än gymnasiet. De skillnader som finns mellan kvinnor och mäns upplevelse av skolan är inte lika skarp som i gymnasieskolan. De övergripande frågorna visar en fin trend för vuxenutbildningen och det lyfts särskilt fram att man har bra lärare.

Måluppfyllelsen för mål andra än kunskapsresultat bedöms sammanfattningsvis som god.



Att mäta skolans kvalitet är komplicerat

Att återge en rättvisande bild av måluppfyllelsen 2023 gällande både elevernas kunskapsresultat och utveckling i övrigt, utbildningarnas likvärdighet och vår kompensatoriska förmåga genom att här redovisa några få mått är svårt. De nationella målen är många och dessutom ofta svårömda som en följd av sin kvalitativa karaktär. Vår verksamhet är mångfacetterad och komplex och låter sig inte rättvist mätas eller speglas i ett antal tabeller och diagram eller beskrivas i översiktliga resultatanalyser. Skolan har ett sammansatt kvalitetslandskap där nästintill omätbar situerad praktisk klokskap, det vill säga kunskap att göra det rätta i varje given unik situation, till exempel i mötet mellan en lärare och elev, är utmärkande.

Kunskapsförbundets kvalitet kan vara, och är, bra och dålig på samma gång, på olika ställen, för olika elever och över olika tidsspann. Det är lokalt, i skolornas lärar-, stöd- och ledningsteam som det finns tillräckligt nyanserad och djuplodande kunskap om den egna elevgruppens aktuella behov, framgångar och utmaningar, och därmed också de bästa förutsättningarna att beskriva måluppfyllelsen och kvaliteten. Ju längre ifrån klassrummet vi kommer desto grundare, trubbigare och försenade blir beskrivningarna av Kunskapsförbundets kvalitet.

Utbildningens kvalitetresultat i relation till nationella mål dokumenteras kontinuerligt på såväl skolenhetsnivå som på huvudmannanivå och granskas regelbundet utifrån av myndigheten Skolinspektionen. Genom systematisk resultatåterkoppling till direktionen, enligt vårt årshjul, samt vid den årliga Kvalitetsstämman, i delårsrapporter och årsredovisning presenteras huvuddragen i utvecklingsarbetet samt rapporteras hur väl vi är på väg att lyckas fylla vårt syfte som utbildningsorganisation.

I den årliga *Kvalitetsrapporten* finns rika resultatsammanställningar, med alla de kvantitativa mått som brukar användas för att påvisa kvalitet som till exempel examensandelar och genomsnittliga betygspoäng, huvudmannens resultatanalys samt analysunderlag för samtliga verksamheter och målområden inom Kunskapsförbundet. Vid vår årliga muntliga Kvalitetsstämma synliggörs mer sammansatta och kvalitativa bilder av skolans kvalitet då varje rektor tillsammans med sin personal redogör för sin skolas framgångar och utmaningar. I vår Elevenkät får elevernas röster om sin upplevelse av skolans kvalitetsutrymme. Sammantaget, men inte var för sig, menar vi att dessa instrument ger en tillräckligt nyanserad och rättvisande bild av Kunskapsförbundets måluppfyllelse och kvalitet.

2 *En attraktiv utbildningsaktör*

Kunskapsförbundet ska bygga ett starkt varumärke och vara det självklara valet för gymnasie- och vuxenutbildning i Trollhättan och Vänersborg.

Att vara en attraktiv utbildningsaktör innebär mer än att locka elever till våra gymnasieutbildningar. Det handlar också om att erbjuda alternativ för ett livslångt lärande inom vuxenutbildningen. Likaså handlar det om att vara en attraktiv arbetsgivare för att säkerställa framtida kompetensförsörjning och att vara en intressant samarbetsaktör för till exempel branscher, universitet och högskolor.

Under 2023 har ett särskilt fokus varit på satsningen *Hållbar hälsa och livsstil* som påbörjades under hösten 2020. Satsningen handlade både om att främja våra medarbetares och elevers hälsa liksom att stärka vårt varumärke som arbetsgivare och utbildningsaktör. Vi har också haft ett särskilt fokus på att vidareutbilda våra chefer framför allt inom arbetsmiljö, då god arbetsmiljö och attraktivitet går hand i hand.

Hur vet vi att vi är på väg att lyckas?

Svaren på de här frågeställningarna ger oss en bild av hur attraktiv Kunskapsförbundet är som utbildningsaktör:

Andelen elever som efter genomförd utbildning är nöjda och rekommenderar den →

Andelen elever som tycker att studierna får avsedd verkan, det vill säga leder till arbete eller vidareutbildning →

	2019	2020	2021	2022	2023
Jag är nöjd med min utbildning som helhet, gymnasiet	3,3	3,4	3,3	3,3	3,3
Jag är nöjd med min utbildning som helhet, vuxenutbildningen	3,5	3,4	3,4	3,5	3,6
Jag skulle rekommendera min utbildning, gymnasiet	3,3	3,4	3,4	3,3	3,3
Jag skulle rekommendera min utbildning, vuxenutbildningen	3,5	3,4	3,5	3,5	3,6
Jag tror min utbildning kommer hjälpa mig i framtiden, t.ex. leda till arbete eller studier, gymnasiet	3,5	3,5	3,5	3,4	3,5
Jag tror min utbildning kommer hjälpa mig i framtiden, t.ex. leda till arbete eller studier, vuxenutbildningen	3,7	3,6	3,6	3,7	3,7

Kommentar: Skalan går från "Stämmer inte alls" till "Stämmer helt och hållet" och motsvaras av siffervärden från 1 till 4. Siffrorna i tabellen motsvarar det genomsnittliga värdet för svaren på frågorna i elevenkäten.

Andelen förstahandssökande till Kunskapsförbundets gymnasieutbildningar →

	2019	2020	2021	2022	2023
Slutlig antagning juli	62 %	61 %	65 %	65 %	65 %

Antalet studerande från andra kommuner än Trollhättans stad och Vänersborgs kommun ↗

	2019	2020	2021	2022	2023
Gymnasiet	285	283	260	241	256

3 En effektiv organisation

Kunskapsförbundets resurser ska användas så effektivt som möjligt för att bidra till att fylla förbundets syfte och nå det övergripande målet att alla elever ska nå alla mål.

Resurserna ska fördelas och prioriteras för att tillgodose verksamheternas behov och önskemål. Målet är inte att skapa vinst utan att tillgängliga resurser ska användas så kostnadseffektivt och ändamålsenligt som möjligt i enlighet med gällande lagar och regler för att nå förbundets mål.

Förbundet arbetar också för att säkerställa en långsiktig stabil ekonomi. Strävan är att alltid ha ett positivt resultat som kan hjälpa till att finansiera investeringar.

Under 2023 kommer Kunskapsförbundet att fortsätta anpassningen av verksamheterna till den tilldelade budgeten och samtidigt utveckla det kompensatoriska resursfördelningssystem som infördes 2020, där elevers olika förutsättningar att lyckas bättre tillgodoses.

Hur vet vi att vi är på väg att lyckas?

Genom kartläggning av dessa områden ges en bild av hur resurserna används och hur väl vi når en långsiktig stabil ekonomi:

Nyckeltal

	2019	2020	2021	2022	2023
Antal kvadratmeter/elev, gymnasiet	22	23	21	23	23
Antal kvadratmeter/helårsplats, vuxenutbildningen	4	4	5	5	6
Antal lärare/100 elever, gymnasiet	8,0	8,1	8,1	8,1	8,0
Andel lärare med lärarlegitimation, tillsvidareanställda	*	*	83 %	86 %	95 %

Lokaler →

Kunskapsförbundet har under lång tid arbetat för att få mer flexibla och attraktiva lokaler. Nu har alla förbundets tre gymnasieskolor byggts om. Endast mindre delar av Magnus Åbergsgymnasiet har inte renoverats. Ombyggnationerna har lett till att antalet kvadratmeter per elev minskat jämfört med hur det var när förbundet startade. De första åren efter förbundets start minskade kostnaden per elev kraftigt men har därefter ökat eftersom hyreskostnaden ökar efter en ombyggnation.

Lärartäthet →

I måtten "antal lärare per 100 elever" och "undervisningskostnad per elev" ingår förutom gymnasiet även de mer personaltäta introduktionsprogrammen. Förbundets lärartäthet är lägre än det genomsnittliga värdet i riket.

Lärobehörighet ↗

Det är effektivt att ha rätt kompetens på rätt position i en organisation. Majoriteten av de anställda i Kunskapsförbundet är lärare och därför används andelen legitimerade lärare som indikator för att mäta vår effektivitet. Behörighetsgraden har ökat och är nu 95 %. Anledningen till att andelen behöriga lärare inte är 100% beror på att det inom vissa teoretiska ämnen är svårt att rekrytera och det finns en brist på lärare med efterfrågad kompetens. Det finns även svårrekryterade grupper av yrkeslärare, där de sökande ofta kommer direkt från branscherna. Dessa lärare är oftast obehöriga och startar sin yrkeslärarutbildning först när de får en läroanställning. Enligt skollagen finns det inget krav på att yrkeslärare måste ha en lärarlegitimation men i Kunskapsförbundet är utgångspunkten att alla lärare ska vara behöriga och ha en läroutbildning.

Närvaro i gymnasieskolan

	18/19	19/20	20/21	21/22	22/23
Samtliga elever	84 %	87 %	87 %	87 %	85 %

Genomströmningstid avgångselever på Introduktionsprogram

BSG	18/19	19/20	20/21	21/22	22/23
Nationellt program	447	431	402	493	483
IM-avslut	544	609	597	579	541

MÅG	18/19	19/20	20/21	21/22	22/23
Nationellt program	506	452	453	467	412
IM-avslut	611	511	606	674	630

NE	18/19	19/20	20/21	21/22	22/23
Nationellt program	518	491	354	480	469
IM-avslut	677	533	626	568	531

Kommentar: Måttet anger tid (dagar) som eleven spenderat på introduktionsprogram uppdelat på var eleven avslutar sin utbildning och per skolhus. Observera att olika IM-utbildningar delvis finns i de olika skolhusen vilket försvårar jämförelse mellan skolorna.



Genomströmningstid i Sfi

	2019	2020	2021	2022	2023
Kurs 1A	59	41	35	37	49
Kurs 1B	72	69	83	80	63
Kurs 1C	45	56	71	45	70
Kurs 1D	27	56	66	39	46
Kurs 2B	33	37	42	34	31
Kurs 2C	37	47	54	43	30
Kurs 2D	35	36	46	43	28
Kurs 3C	31	37	42	44	36
Kurs 3D	23	26	34	29	18

Kommentar: Måttet anger tid (antal veckor) som elever i genomsnitt läser varje kurs innan ett godkänt betyg sätts.



4 **Finansiella mål**

- *Intäkterna ska minst uppgå till kostnaderna*
- *Investeringar ska finansieras med egna medel genom överskott på årets resultat och/eller genom avskrivningar*

Målavstämning

Intäkterna ska minst uppgå till kostnaderna ↗

Årets resultat blev ett överskott på 4 253 tkr vilket innebar att målet uppfylldes.

Investeringar finansieras med egna medel ↗

Målet innebär att Kunskapsförbundet inte ska ta lån för att finansiera investeringar utan de ska finansieras genom årets resultat och avskrivningar på tidigare inköpta investeringar.

Under 2023 uppfylldes målet.

Ekonomisk ställning

Kunskapsförbundet har idag en god ekonomisk ställning. Under de senaste fem åren har ett överskott redovisats förutom 2019 då underskottet blev -5 011 tkr. Inför 2020 befarades ett underskott men Coronapandemin ledde till lägre kostnader och högre intäkter. Pandemin har påverkat resultaten under 2020-2022 i en positiv riktning. Under 2023 ökade intäkterna med 4,7 % och kostnaderna med 5,4 % men trots detta redovisades ett överskott och det egna kapitalet är nu 34 298 tkr.

Förbundet har inga lån och eftersom verksamheter hittills inte haft behov av några dyra investeringar förväntas det inte heller behövas några lån framöver. De investeringar som gjorts har finansierats genom avskrivningar och årets resultat.

Under 2024 och 2025 förväntas en försämrad resultatutveckling och förbundet kan få svårt att redovisa ett överskott och uppfylla de finansiella målen. Kostnaderna för pensioner kommer öka kraftigt och även om förbundsbidraget höjts för 2024 är det osäkert om det räcker. Den höga inflationen påverkar också verksamheternas övriga kostnader och intäkterna förväntas inte räknas upp i samma omfattning.

Större avvikelser från budget

Tkr	Budget 2023	Bokförd nettokostnad december	Avvikelse mot budget
Intäkter	181 569	190 593	9 024
Personalkostnader	408 912	399 184	9 728
Övriga kostnader	407 507	422 010	-14 501
Summa	634 850	630 601	4 250

Intäkterna för förbundsbidrag och uppdragsavtalen redovisar ett överskott på 3 tkr och verksamheterna visade per den 31 december ett överskott på 4 250 tkr. Verksamhetens intäkter visar ett överskott på 9 024. Den största anledningen är att fler elever från andra kommuner både inom gymnasiet och vuxenutbildningen valt att studera på våra skolor. Flera verksamheter har också fått intäkter som inte budgeterats till exempel statsbidrag från Migrationsverket och EU-projekt. Personalkostnaderna var 9 728 tkr lägre än årets budget och det fanns fler orsaker till överskottet. Frånvaron bland personalen på grund av sjukdom eller vård av barn ligger kvar på samma höga nivå som 2022. Det har också inom flera områden funnits vakanser som tagit tid att ersätta och semester- och ferielöneskulden minskade jämfört med tidigare år.

Den främsta anledningen till underskottet på de övriga kostnaderna var att fler elever både inom gymnasiet och vuxenutbildningen studerat i andra skolor samt att en ny skola startat SFI-undervisning i Trollhättan. Kostnaden för läromedel och lokaler har ökat mer än inflationsuppräknigen och det bidrog också till underskottet.



Balanskravsresultat

Kommunallagens balanskrav innebär att intäkterna ska överstiga kostnaderna varje år. En balanskravsutredning görs där årets resultat justeras med realisationsvinster och förändring av resultatutjämningsreserv för att komma fram till om balanskravet uppfylls. Förbundet har inte haft några realisationsvinster/förluster och det finns ingen resultatutjämningsreserv.

Balanskravsutredning, tkr	2021	2022	2023
Årets resultat enligt resultaträkning	5 521	8 912	4 253
-Samtliga realisationsvinster	-	-	
+Realisationsvinster	-	-	
+Realisationsförluster	-	-	
-/+Orealiserade vinster och förluster i värdepapper	-	-	
+/- Återföring av orealiserade vinster och förluster värdepapper	-	-	
=Årets resultat efter balanskravsjusteringar	5 521	8 912	4 253
Reservering av medel till resultatutjämningsreserv	-	-	
+Användning av medel från resultatutjämningsreserv	-	-	
=Årets balanskravsresultat	5 521	8 912	4 253

Enligt balanskravsutredningen 2023 redovisades ett överskott på 4 253 tkr och därmed klarade Kungskapsförbundet balanskravet och det fanns inget underskott att återställa.



Väsentliga personalförhållanden

Kompetensförsörjning

Kunskapsförbundet har en låg personalomsättning och vid flera tillfällen under året har det funnits möjligheter att flytta personal och kompetens till andra områden, vilket bidragit till att det inte alltid behövs rekryteras externt. Då externrekryteringar genomförs, sker det utifrån en rekryteringsprocess som ska stödja och säkerställa att rekryterande chef går igenom alla steg i processen.

Lön

Liksom hos övriga huvudmän i landet är lönebildning aktuellt året runt i Kunskapsförbundet. Under 2023 har insamling av lönestatistik, kartläggning och omvärldsbevakning gjorts för att säkerställa att förbundet har marknadsmässiga löner. Därutöver utbildas cheferna varje år i löneprocessen.

Jämställdhet

Diskrimineringslagen kräver, sedan 1 januari 2017, att arbetsgivare ska bedriva ett arbete med aktiva åtgärder som ska omfatta samtliga diskrimineringsgrunder. Kunskapsförbundet har tagit fram en plan som ska göra det tydligt för chefer och medarbetare hur förbundet lever upp till arbetet med jämställdhet. För att förbundet ska förbättra förutsättningarna för en jämställd verksamhet innebär det att vi måste ha en fortsatt systematisk strategi för att öka kunskapen och höja medvetenheten, förändra attityder samt följa upp upprättade handlingsplaner.

Trygghet och säkerhet

Samhällsklimatet har blivit allt hårdare och det vardagliga våldet, även inom skolvärlden, har tyvärr trappats upp och blivit allt vanligare. Antalet anmälningar på grund av hot och våld i skolan har fördubblats på tio år vilket även vi i Kunskapsförbundet kan se. Anmälningar av allvarliga händelser i arbetet har anmälts till Arbetsmiljöverket och oron för att bli utsatt för hot och våld på arbetet, är en psykisk belastning som också påverkar arbetsmiljön negativt. Detta är något som vi arbetsgivare ska ha kännedom om och förebygga.

Under 2023 har det hänt mycket inom ramen för trygghet och säkerhet i våra verksamheter. Våra arbetsplatser är på god väg att utformas och utrustas för att förebygga risker för hot och våld så långt det är möjligt och all personal har varit delaktiga i arbetet med att genomföra riskbedömningar utifrån hot och våld i den egna verksamheten.

Även en ny plan för Hot och Våld har tagits fram som alla medarbetare ska ha kännedom om. Genom att förbättra säkerheten på våra arbetsplatser och införa genomtänkta rutiner ser vi att många hot- och våldssituationer kan undvikas. Med ett bra förebyggande arbete går det att skapa en arbetsplats där personalen kan känna trygghet, även i verksamheter där risken för att bli utsatt för hot och våld i arbetet är påtaglig. Vi är alla tillsammans ansvariga för tryggheten och säkerheten på våra enheter.

NYCKELTAL

Antal anställda

	2019	2020	2021	2022	2023
Lärare	387	387	381	390	383
Övriga	241	259	252	264	261
Totalt	628	646	633	654	644

Kunskapsförbundet har 644 anställda varav 381 är lärare. Den övriga personalgruppen består till exempel av måltidspersonal, lokalvårdare, vaktmästare, administratörer och personal inom elevhälsa samt tjänstemän på förbunds kontor och chefer.

Antal anställda per anställningsform

	Tillsvidare 2019	Tillsvidare 2020	Tillsvidare 2021	Tillsvidare 2022	Tillsvidare 2023
Lärare	317	317	324	345	355
Övriga	224	229	222	232	239
Totalt	541	546	546	577	594

	Visstid 2019	Visstid 2020	Visstid 2021	Visstid 2022	Visstid 2023
Lärare	70	70	58	45	28
Övriga	17	30	29	32	22
Totalt	87	100	87	77	50



Sjukfrånvaro % av ordinarie arbetstid

	2021			2022			2023		
	Kvinnor	Män	Totalt	Kvinnor	Män	Totalt	Kvinnor	Män	Totalt
Total sjukfrånvaro, alla dagar			4,4			5,4			5,4
Under 29 år	5,8	7,9	6,7	4,6	4,3	4,5	4,6	5,0	4,8
30-49 år	4,3	2,5	3,7	5,5	4,8	5,3	5,9	3,6	5,2
Över 50 år	5,2	4,0	4,8	6,3	4,2	5,7	6,3	4,3	5,6

Den totala sjukfrånvaron i relation till ordinarie arbetstid ligger kvar på 5,4 %, likt föregående år. Som jämförelse hade samtliga kommuner i riket en sjukfrånvaro mellan 5,2 % och 11,4 % 2022 med ett vägt medelvärde på 8,1 % (SKR:s sammanställning av uppgifterna från årsredovisningar 2022).

Den totala långtidssjukfrånvaron som är >59 dagar i relation till den totala sjukfrånvaron är 44%.

Det fortsatta förbättrade systematiska arbetsmiljöarbetet, kontinuerligt partsgemensamt arbete med analys av nyckeltal relaterade till arbetsmiljö, samt ett bra samarbete med Hälsan i Trollhättans stad är nyckelfaktorer för att sjuktalen i förbundet hålls stabila. Även löpande utbildning av chefer i bland annat arbetsmiljöfrågor och tidiga insatser vid rehabilitering är viktiga faktorer för att minska eller undvika sjukskrivningar.



Förväntad utveckling

2024 kommer bli ett tufft år och det finns en stor osäkerhet i beräkningarna eftersom det finns många faktorer som är oklara och som kan komma att försämrats under året.

Kunskapsförbundets största intäkter kommer via förbundsbidrag och uppdragsersättningen från Trollhättan stad och Vänersborg kommun. Den största intäkten är förbundsbidraget som till stora delar finansierar gymnasieskolan och den anpassade gymnasieskolan. Bidraget regleras utifrån förändringen i befolkningsprognoserna och det sker endast små förändringar i antalet personer i åldern 16-18 år de kommande åren. Därför förväntas bidraget ligga på ungefär samma nivåer de kommande åren som idag.

Behovet av Sfi-utbildning har under flera år varit större än det som avtalats i uppdragsavtalen mellan Kunskapsförbundet och medlemskommunerna. Under hösten 2022 startade Braheskolan Sfi-utbildning i Trollhättan och idag har 120-150 elever utöver uppdragsavtalen valt annan aktör. Om Braheskolan fortsätter på samma nivå under 2024 räknar vi med att kostnaden för Sfi ökar med 3-5 miljoner och det har inte reglerats i uppdragsavtalen.

Både förbundsbidrag och uppdragsersättning har tidigare räknats också upp för att täcka lön- och inflationsförändringar men de senaste åren har uppräkningsarna varit lägre än kostnadsökningarna. Det finns också en osäkerhet kring vad som händer med förbundsbidrag och uppdragsersättning om kommunernas ekonomiska situation försämrats framöver.

I december 2021 kom Sveriges Kommuner och Regioner och de fackliga organisationerna överens om ett nytt pensionsavtal som innebär högre pensionsavgifter från och med 2023. Under 2023 har pensionskostnaderna för alla kommuner och regioner ökat betydligt jämfört med 2022 och de ökar även under 2024. En orsak till kostnadsökningen är att det nya avtalet är dyrare än det tidigare men den främsta orsaken till ökningen är den höga inflationen. Under 2023 och 2024 har medlemskommunerna räknat upp förbundsbidraget utifrån KPA:s prognoser för att täcka de ökade pensionskostnaderna. Enligt den senaste pensionsprognosen har kostnaderna ökat ännu mer och den uppräkning som gjorts av förbundsbidraget inför 2024 täcker inte den högre kostnaden.

Under 2023 tecknade parterna inom industrin ett nytt löneavtal som innebar att löneökningarna skulle öka 7,4 % under två år, 4,1 % 2023 och 3,3 % under 2024. Kunskapsförbundets löner räknades upp med 3,0 % 2023. Under 2024 kommer de flesta av Kunskapsförbundets löneavtal förhandlas om. Många parter följer industrins avtal och Sveriges kommuner och regioner gör dessutom bedömningen att lönerna under nästa år ökar med 3,9 %. Kunskapsförbundet har av kommunerna kompenserats med 3 % och det är högst troligt att det inte kommer att räcka. Kommunerna själva har budgeterat för löneökningar som överstiger 3 %.

Den höga inflationen påverkar även andra kostnader i förbundet som hyror, elkostnad, skolmat, läromedel (till exempel livsmedel, trävaror, datorer, böcker). Medlemskommunerna har räknat upp förbundsbidrag och uppdragsersättning med 3 % för att täcka löneökningar och 1,7 % för att täcka övriga kostnadsökningar på grund av inflationen. Verksamheterna har redan under 2023 försökt anpassa sig till den höga inflationen och det är svårt att göra beräkningar på hur stora kostnadsökningarna blir under 2024 men bedömningen är att uppräkningsarna från kommunerna inte räcker.



Ett annat område som har en stor påverkan på förbundets ekonomi är gymnasiets kostnader för de elever som studerar i andra kommuner eller friskolor. Kunskapsförbundet har betalningsansvar för alla elever oavsett vilken skola de väljer och under flera år ökade andelen elever som valde andra skolor. Konkurrensen från friskolor i Vänersborg och främst Trollhättan är stor eftersom antalet skolor, program och utbildningsplatser blivit fler. Under de senaste åren har cirka 65 % av eleverna valt Kunskapsförbundets skolor och kostnaden beräknas till 173 mnkr. Förhoppningen inför 2024 är att samma andel eller fler elever ska välja våra skolor men det finns alltid en osäkerhet kring detta och det kan snabbt förändras. Om andelen skulle minska blir konsekvensen att förbundet måste utöka budgeten till andra skolor och det leder till en lägre budget för det egna gymnasiet. Kunskapsförbundet betalar en elevpeng till andra skolor och där ingår alla kostnader. Svårigheten blir att förändra och minska kostnaderna för att anpassa verksamheten till en lägre budget. Vissa kostnader är svåra att påverka. Till exempel lokaler - hur minskas lokalytan om det blir en elev färre i varje klassrum?

Det finns en stor risk att de ekonomiska förutsättningarna utifrån ovanstående försämras under 2024 men Kunskapsförbundet har lagt en budget i balans. Verksamheterna kommer vara återhållsamma och försöka hitta effektiviseringar men för att förbundet ska ha en långsiktig och hållbar ekonomisk situation med bibehållen kvalitet i dessa ovissa tider behöver ett aktivt löpande arbete ske för att se över bemanning, lokaler och andra eventuella besparingar.



Ekonomisk redovisning

Resultaträkning

Tkr	Not	2022	2023
Verksamhetens intäkter	2	115 120	120 219
Verksamhetens kostnader	3, 4	-706 887	-746 878
Avskrivningar	5	-5 689	-6 089
Verksamhetens nettokostnad		-597 456	-632 748
Förbundsbidrag/Uppdragsersättning		606 148	634 851
Finansiella intäkter	6	1 009	5 547
Finansiella kostnader	7	-789	-3 397
ÅRETS RESULTAT		8 912	4 253

Balansräkning

Tkr	Not	2022	2023
Anläggningstillgångar			
Maskiner och inventarier	8	23 583	22 711
Summa anläggningstillgångar		23 583	22 711
Omsättningstillgångar			
Kundfordringar		109 336	78 825
Kortfristiga fordringar	9	29 908	34 490
Likvida medel	10	125 207	170 520
Summa omsättningstillgångar		264 451	283 836
TILLGÅNGAR		288 034	306 547
Eget kapital			
Ingående eget kapital		21 132	30 045
Periodens resultat		8 912	4 253
Summa eget kapital		30 045	34 298
Avsättningar			
Avsättningar för pensioner	11	33 979	49 946
Skulder			
Leverantörsskulder		38 483	30 987
Kortfristiga skulder	12	185 527	191 316
Summa avsättningar och skulder		257 989	272 249
EGET KAPITAL OCH SKULDER		288 034	306 547



Kassaflödesanalys

Tkr	Not	2022	2023
DEN LÖPANDE VERKSAMHETEN			
Resultat efter finansiella poster		8 912	4 253
<i>Justering för poster som inte ingår i kassaflödet</i>			
Avskrivningar av anläggningstillgångar	5	5 689	6 089
Avsättning till pensioner	11	3 298	15 967
Ökning (-) / minskning (+) av kortfristiga fordringar		-2 538	25 929
Ökning (-) / minskning (+) av kortfristiga skulder		4 906	-1 707
Medel från den löpande verksamheten		20 267	50 531
INVESTERINGSVERKSAMHETEN			
Förvärv av materiella anläggningstillgångar	8	-4 633	-5 217
Medel från investeringsverksamheten		- 4633	-5 217
FINANSIERINGSVERKSAMHETEN			
ÅRETS KASSAFLÖDE		15 635	45 314
Likvida medel vid årets början	10	109 572	125 207
LIKVIDA MEDEL VID ÅRETS SLUT		125 207	170 520



Noter

Not 1 Redovisningsprinciper

Kunskapsförbundet Väst redovisning upprättas enligt kommunallagen och enligt lagen om kommunal bokföring- och redovisning (LKBR) samt följer anvisningar och rekommendationer från Rådet för kommunal redovisning, RKR. Avsteg kring leasing görs vilket kommenteras nedan.

Pensionsskuld

Pensionsförmåner som har intjänats från och med 2013-01-01 redovisas som en kostnad i resultaträkningen och som en avsättning i balansräkningen. Kostnaden för avsättningen har också belastats med särskild löneskatt på 24,26 %. Förbundets pensionskostnader och pensionsskuld grundar sig på KPA:s beräkningar och prognoser enligt RIPS (riktlinjer för beräkning av pensionsskuld). Pensionskostnader och pensionsskuld baserar sig på KPA:s pensionsprognos som togs fram per den 31 december 2023.

Semesterlöneskuld, timlöneskuld

Semesterlöneskulden och övriga löneskulder till de anställda redovisas som en kortfristig skuld. De intjänade förmånerna har belastats med lagenliga arbetsgivaravgifter. Årets skuldförändring ingår i verksamheternas kostnader.

Leasingavtal

Samtliga leasingavtal som Kunskapsförbundet har klassas som operationella och redovisas löpande som kostnad i resultaträkningen. Samtliga hyresavtal för lokaler överstigande tre år klassificeras som operationell leasing vilket i vissa fall kan vara en avvikelse mot RKR:s rekommendationen R5 Leasing.

Avskrivningar

Med materiell anläggningstillgång menas tillgång som är avsedd för stadigvarande bruk eller innehav. För att klassas som en investering ska anskaffningsvärdet överstiga ½ prisbasbelopp och livslängden överstiger 3 år. Avskrivningar beräknas på anskaffningsvärdet. Avskrivningstiderna baseras på anläggningstillgångarnas beräknade nyttjandeperioder och sker med linjär avskrivning. Avskrivningarna påbörjas månaden efter det att tillgången tas i bruk.

Avskrivningstider:

Inventarier	5-10 år
Stadigvarande undervisningsmaterial	5 år
Datorer	3 år



Not 2 Verksamhetens intäkter

Tkr	2022-12-31	2023-12-31
Försäljningsintäkter	5 595	6 055
Taxor och avgifter	147	137
Hyror	56	28
Bidrag	74 185	77 780
Interkommunala intäkter	33 614	35 231
Övriga intäkter	1 523	988
Summa	115 120	120 215

Not 3 Verksamhetens kostnader

Tkr	2022-12-31	2023-12-31
Löner	270 639	273 572
Pensionskostnader	19 651	31 429
Sociala avgifter och löneskatt	85 670	94 184
Anläggnings- och underhållsmaterial	1 188	51
Fastighetskostnader	2 306	2 432
Lokal- och markhyror	81 966	80 266
Köp av huvudverksamhet	164 579	182 309
Övriga tjänster	58 228	62 270
Lämnade bidrag	4 206	4 059
Material	18 454	16 306
Summa	706 887	746 878

Not 4 Varav kostnad för räkenskapsrevision

Tkr	2022-12-31	2023-12-31
Räkenskapsrevision	90	90
Summa	90	90

Not 5 Avskrivningar

Tkr	2022-12-31	2023-12-31
Avskrivningar enligt plan	5 689	6 089
Summa	5 689	6 089



Not 6 Finansiella intäkter

Tkr	2022-12-31	2023-12-31
Ränteintäkter	1 009	5 547
Summa	1 009	5 547

Not 7 Finansiella kostnader

Tkr	2022-12-31	2023-12-31
Räntekostnad	15	23
Räntekostnad på pensionsskuld	774	3 374
Summa	789	3 397

Not 8 Inventarier

Tkr	2022-12-31	2023-12-31
Ingående bokfört värde	81 461	86 094
Årets nyanskaffningar	4 633	5 217
<i>Utgående ackumulerade anskaffningsvärde</i>	<i>86 094</i>	<i>91 311</i>
Ingående avskrivningar	-56 821	-62 510
Årets avskrivningar	-5 689	-6 089
<i>Utgående ackumulerade avskrivningar</i>	<i>-62 510</i>	<i>-68 599</i>
Utgående redovisat värde	23 583	22 712

Not 9 Kortfristiga fordringar

Tkr	2022-12-31	2023-12-31
Upplupna intäkter och förutbetalda kostnader	5 413	8 190
Övriga kortfristiga fordringar	24 496	26 300
Summa	29 908	34 490



Not 10 Likvida medel		
Tkr	2022-12-31	2023-12-31
Bank	135	135
Plusgiro	125 072	170 385
Summa	125 207	170 520

Not 11 Avsättningar för pensioner		
Tkr	2022-12-31	2023-12-31
Ingående avsättning	30 681	33 979
Nyintjänad pension	2 654	12 850
Avsättning löneskatt	644	3 117
Utgående avsättning	33 979	49 946

Not 12 Kortfristiga skulder		
Tkr	2022-12-31	2023-12-31
Löneskuld timanställda	450	419
Semesterlöneskuld, ferielöneskuld m.m.	27 310	24 791
Upplupna sociala avgifter och preliminärskatt	12 622	12 653
Upplupna kostnader och förutbetalda intäkter	125 792	130 568
Upplupen pensionskostnad	18 977	22 546
Övriga kortfristiga skulder	375	339
Summa	185 527	191 316



Driftsredovisning

Fördelning av förbundsbidrag och uppdragsersättning per verksamhet

Verksamhet	Förbundsbidrag			Uppdragsersättning		
	MRP 2023	Förändring under året	Budget 2023	MRP 2023	Förändring under året	Budget 2023
Tkr						
Direktion	890		890	210		210
Förfogandeanslag/Oförutsett direktionen*	4 500	-4 500		300		300
Övergripande kostnader och förbunds kontor	29 986		29 986	7 247		7 247
Gymnasiet*	287 840	4 500	292 340			
Stöd och service	7 099		7 099			
Vuxenutbildning	4 000		4 000	72 595		72 595
Plan och fastighet	201 684		201 684	18 499		18 499
Totalt	535 999		535 999	98 851		98 851

*Jämfört med Mål- och resursplan 2023 har direktionens och gymnasiets budget justerats utifrån direktionens beslut om förfogandeanslag. Direktionen -4 500 tkr och gymnasiet +4 500 tkr.

Uppföljning intäkter förbundsbidrag och uppdragsersättning

Tkr	Budget 2023	Bokfört Dec	Avvikelse mot budget	Bokfört 2022
Förbundsbidrag	536 000	535 998	-2	496 301
Uppdragsersättning	98 851	98 856	5	93 009
Summa intäkter	634 851	634 854	3	589 310

Verksamheterna

Tkr	Budget 2023	Bokförd nettokostnad december	Avvikelse mot budget	Bokförd kostnad i % av budget	Bokfört 2022
Direktion	1 400	915	485	65%	838
Förbundskontor	37 233	33 451	3 783	90%	29 542
Gymnasiet	292 340	294 372	-2 032	101%	278 924
Vuxenutbildningen	76 595	77 179	-584	101%	69 155
Stöd och service	7 099	3 455	3 644	49%	5 518
Plan och fastighet	220 183	221 229	-1 046	100%	213 256
Summa	634 850	630 601	4 250	99%	597 233

Direktionen

Direktionens resultat blev ett överskott på +485 tkr. Direktionen har under året haft ett förfogandeanslag och budget för oförutsedda kostnader på 4 800 tkr. Direktionen har beslutat att använda 4 500 tkr till riktade insatser till alla tre gymnasieskolorna för att förbättra elevernas resultat. Rektorererna på skolorna beslutar hur pengarna ska användas och vilka program som ska omfattas av insatserna. Kostnader för direktionens sammanträden har också varit lägre än budgeterat.

Förbundskontor

Under året har det funnits vakanta tjänster, föräldraledigheter och tjänstledigheter som lett till lägre personalkostnader. En annan post som bidrog till överskottet var räntan på likvida medel. Under förbundskontorets redovisades också hela förbundets pensionskostnader som i år visade ett underskott främst på grund av den höga inflationen.

Förbundskontoret redovisade ett överskott på +3 783 tkr.

Gymnasiet

Intäkterna översteg årets budget och ersättning från Migrationsverket, EU-projekt, handledararvoden samt etableringsersättning har bidragit till överskottet. Personalkostnaderna visade också ett överskott och detta berodde på vakanta rektorstjänster under året. Övriga kostnader redovisade däremot ett underskott. Anledningen var den höga inflationen som lett till ökade kostnader för läromedel där yrkesprogrammen drabbats hårdast och de kostnadsökningarna rymdes inte inom årets budget.

Under 2022 ökade kostnaderna för den anpassade gymnasieskolan till följd av fler elever med större behov av stöd, fler elever som valt att läsa sin utbildning i en annan kommun och ökade kostnader för resor i form av taxi. Medlemskommunerna utökade förbundsbidraget men bara under 2022. I år redovisades ett underskott på -5 706 tkr vilket var samma belopp som prognostiserades i början av året.

Gymnasiet redovisade ett underskott på -2 032 tkr.

Vuxenutbildning

Vuxenutbildningen har under året haft ökade kostnader på 2 700 tkr för en ny utbildningsaktör inom SFI i Trollhättan som inte finansierats i uppdragsavtalet med Trollhättans stad. Underskottet har sedan förbättrats genom att intäkterna och personalkostnaderna visat ett överskott.

De interkommunala intäkterna var högre än budgeterat eftersom fler elever folkbokförda i andra kommuner studerat i vår vuxenutbildning. Det totala antalet producerade yrkesvuxplatser nådde inte upp till beviljat statsbidrag och det innebär att delar av intäkterna 2023 behövde betalas tillbaka till Skolverket.

Personalkostnaderna visade också ett överskott på grund av att flera tjänster under året varit vakanta. Den relativt höga sjukfrånvaron inom vissa verksamheter och den lägre semesterlöneskulden bidrog också till överskottet.

Vuxenutbildningen visade ett underskott på -584 tkr.

Stöd och service

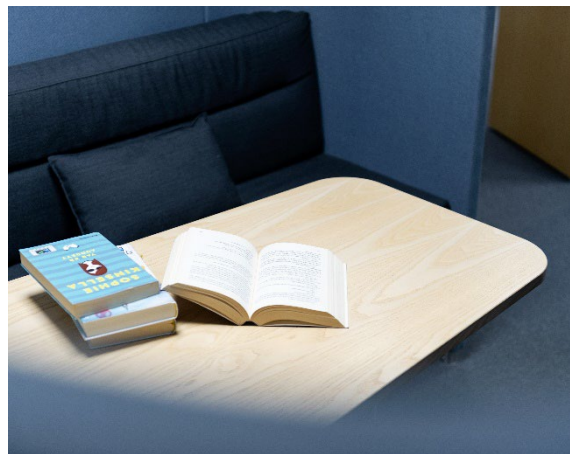
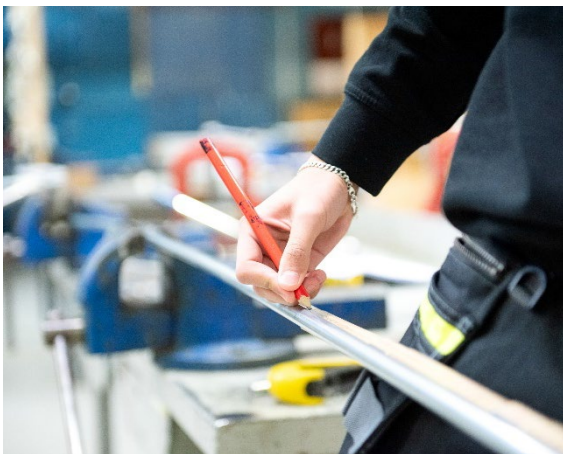
Stöd och service redovisade ett överskott på +3 644 tkr. Den främsta anledningen till överskottet var lägre personalkostnader. Även i år var sjukfrånvaron hög och det har varit svårt att hitta vikarier samtidigt som det funnits vakanta tjänster. Förutom detta minskade också semesterlöneskulden.

Stöd och service har sålt tjänster inom lokalvård och skolmat som lett till ökade intäkter. Samtidigt ökade priserna på skolmat betydligt mer än inflationen och förbundsbidraget har inte räknats upp i samma omfattning.

Plan och fastighet

Plan och fastighet redovisade 2023 ett underskott på -1 046 tkr. Detta berodde främst på att lokalkostnaderna blivit dyrare på grund av utökade lokalyror, lokalanpassningar och renoveringar. Indexuppräkningsarna blev också högre än förväntat på grund av den höga inflationen.

På det interkommunala området ökade såväl intäkter som kostnader. Eleverna som kom från andra kommuner och som läste hos Kunskapsförbundet ökade jämfört med budget och antalet elever som gick i andra kommuner och friskolor ökade delvis jämfört med budget. Dessutom beviljades fler tilläggsbelopp som lett till högre kostnader. Även en tvist med Lärande i Sverige, som ej avgjorts än, angående programpriset på Naturbruksutbildningen med hästinriktning påverkade resultatet negativt.



Investeringsredovisning

Kunskapsförbundets investeringsbudget var på 5 000 tkr och i år investerade förbundet för 5 217 tkr. Varje år sker investeringar för att ersätta möbler och annan utrustning på programmen men även IT-utrustning.

Verksamhet	Budget 2023	Bokfört
Förbunds kontor		78
Gymnasiet	1 000	1 027
Stöd och service	400	449
Vuxenutbildning	500	588
Plan och fastighet	3 100	3 075
Summa	5 000	5 217

