

# Årsredovisning 2022



KUNSKAPSFÖRBUNDET

# Innehåll

Innehåll .....	1
Direktionens ordförande och förbundsdirektören har ordet .....	2
Det här är Kunskapsförbundet .....	3
Kunskapsförbundets vision -drömmen om framtiden .....	4
Förvaltningsberättelse .....	5
Översikt över verksamhetens utveckling .....	5
Förbundets organisation .....	6
Viktiga förhållanden för resultat och ekonomisk ställning .....	7
Händelser av väsentlig betydelse .....	11
Styrning och uppföljning av förbundets verksamhet .....	13
God ekonomisk hushållning och ekonomisk ställning .....	14
Balanskravsresultat .....	24
Väsentliga personalförhållanden .....	25
Förväntad utveckling .....	27
Ekonomisk redovisning .....	29
Resultaträkning .....	29
Balansräkning .....	29
Kassaflödesanalys .....	30
Noter .....	31
Driftsredovisning .....	35
Investeringsredovisning .....	37

# Direktionens ordförande och förbundsdirektören har ordet

## UTBILDNING ÄR SVARET PÅ FRÅGAN I OROLIGA TIDER

I slutet av 2021 såg pandemin äntligen ut att klinga av och i början av februari 2022 lyftes de sista restriktionerna. Även om sjuktalen fortfarande var höga började undervisningen i våra skolor allt eftersom återgå till det normala. Eleverna hade längtat efter varandra, sina lärare och en normal skolgång och personalen hade slitit extra hårt under ett par års tid för att ge eleverna förutsättningar att nå mål och examen. Men 2022 skulle visa sig inte heller bli ett vanligt år, och den förväntade glädjeyran över att allt skulle bli som vanligt igen kom av sig.

Krig i Europa, inflation, stigande räntor, skenande elpriser, desinformation, gängkriminalitet och lokalt hög arbetslöshet skapade ökad social oro och splittring i samhället. Skolan står naturligtvis inte utanför den här utvecklingen, utan blir i allra högsta grad en del av den. Samtidigt är utbildning i mångt och mycket en stor del av lösningen. Skolan står för värden som demokrati, alla människors lika värde, trygghet, inkludering, kunskap och bildning. Genom utbildning får människor verktyg och nycklar till både ett självständigt och samskapande liv. Och Kunskapsförbundet tog sig an utmaningen.

Kunskapsförbundet är den stora kommunala gymnasie- och vuxenutbildningen i Vänersborg och Trollhättan och vi välkomnar alla elever, oavsett bakgrund och omständigheter. Under 2022 har Kunskapsförbundet anordnat utbildning för drygt 5 100 ungdomar och vuxna. Vår verksamhet sträcker sig från ungdomsgymnasium till olika typer av vuxenutbildning samt yrkeshögskola. Vi anordnar allt ifrån grundläggande utbildningar i språk och studieförberedelser till avancerade spetsutbildningar, elitidrottsutbildningar och mycket branschspecifika studier i fin samverkan med enskilda företag. 2022 blev året då Kunskapsförbundet särskilt riktade in sig på att skapa bra utbildning för elever som står långt från arbetsmarknaden. I oktober startade vi en vuxenutbildningsfilial i Kronogården för att bättre nå ut till människor som vill studera, och i Vänerparken startades en förberedande utbildning för vuxna som behöver grundkunskaper för att komma vidare i utbildningssystemet. Kunskapsförbundet har storlek och kapacitet att både skapa nya livschanser för enskilda människor *och* att bidra till en god samhällsutveckling i våra städer i stort. Vi vill vara den stora och självklara gymnasie- och vuxenutbildningsaktören i Trollhättan och Vänersborg, men också en betydelsefull samhällsaktör. Tillsammans med andra viktiga organisationer vill vi ge ungdomar och vuxna möjlighet att känna framtidslust nog att förverkliga sina drömmar, både på individ- och samhällsnivå.

I denna årsredovisning beskrivs resultaten från det gångna året utifrån de målsättningar som den politiska direktionen beslutat om. Trots utmanande omständigheter har resultaten varit stabila under året och aldrig tidigare har så många gymnasieungdomar lämnat Kunskapsförbundets skolor med en examen. Avgörande för att möjliggöra detta är det fantastiska arbete som vår personal i Drömfabriken utfört under året. Arbetet har bedrivits på ett engagerat och professionellt sätt.

Vi ser med tillförsikt fram emot 2023, ett år som ser ut att innehålla en del utmaningar och ovissheter. Oavsett vad som väntar är vi i Kunskapsförbundet rustade och motiverade för att bidra till att våra elever ska bli så mycket de kan.

Maud Bengtsson  
Direktionens ordförande

Johan Olofson  
Förbundsdirektör

# Det här är Kunskapsförbundet

Kunskapsförbundet Väst är ett kommunalförbund som startade 2013. Som ansvarig för Trollhättans stad och Vänersborgs kommun gymnasie- och vuxenutbildningar övertar Kunskapsförbundet förbundsmedlemmarnas lag- och författningsstadgade skyldigheter och befogenheter för dessa verksamheter. Det innebär att förbundet ansvarar för all gymnasie- och vuxenutbildning i kommunal regi, egen såväl som upphandlad. Förbundet betalar också för de gymnasieelever som är folkbokförda i medlemskommunerna men som väljer att studera i andra friskolor eller andra kommuner.

Kunskapsförbundet har tre egna gymnasieskolor. Nästan 2 700 elever går på Birger Sjöberggymnasiet i Vänersborg och Magnus Åbergsgymnasiet och Nils Ericsonsgymnasiet i Trollhättan. Gymnasiet omfattar 16 nationella program, lärlingsprogram samt introduktionsprogrammen. Några program finns i både Trollhättan och Vänersborg och gymnasiesärskolan finns på Magnus Åbergsgymnasiet.

Kunskapsförbundets vuxenutbildning har nästan 2 400 heltidsplatser och den består av utbildningsformerna Grundläggande vuxenutbildning (Gruv), Gymnasial vuxenutbildning (GYvux), Utbildning i svenska för invandrare (Sfi) och Komvux som särskild utbildning (Särvux). Utöver detta bedriver vuxenutbildningen utbildningar som beviljats genom statsbidrag, såsom yrkesutbildningar, lärlingsutbildning och yrkeshögskoleutbildningar (YH). Det finns också uppdragsutbildningar som finansieras av olika uppdragsgivare.

# Kunskapsförbundets vision - drömmen om framtiden

*En drömfabrik där alla växer och känner framtidslust.*



**Visionen är den övergripande ledstjärnan** för Kunskapsförbundet och anger färdriktningen och ambitionsnivån för hela organisationen. Visionen innebär att Kunskapsförbundet vill se på sig själv som en drömfabrik, en plats dit alla kan komma med sina drömmar. Det kan vara drömmar om yrken, om branscher eller om att utvecklas såväl individuellt som tillsammans med andra.

Kunskapsförbundet vill inte vara en fabrik där man producerar exakt likadana produkter i en monoton process, utan vi ser oss tvärtom som en drömfabrik som förädlar råvaror med perfekta förutsättningar för att var och en ska kunna växa som människa, bortom läroplanen. Tänk om alla som utbildar sig i Kunskapsförbundet känner lust och glädje inför framtiden och att de kan bli utrustade med hopp, självförtroende och tillförsikt, förutom lagstadgade kunskaper och färdigheter. Det är visionen som Kunskapsförbundet tar sikte på.

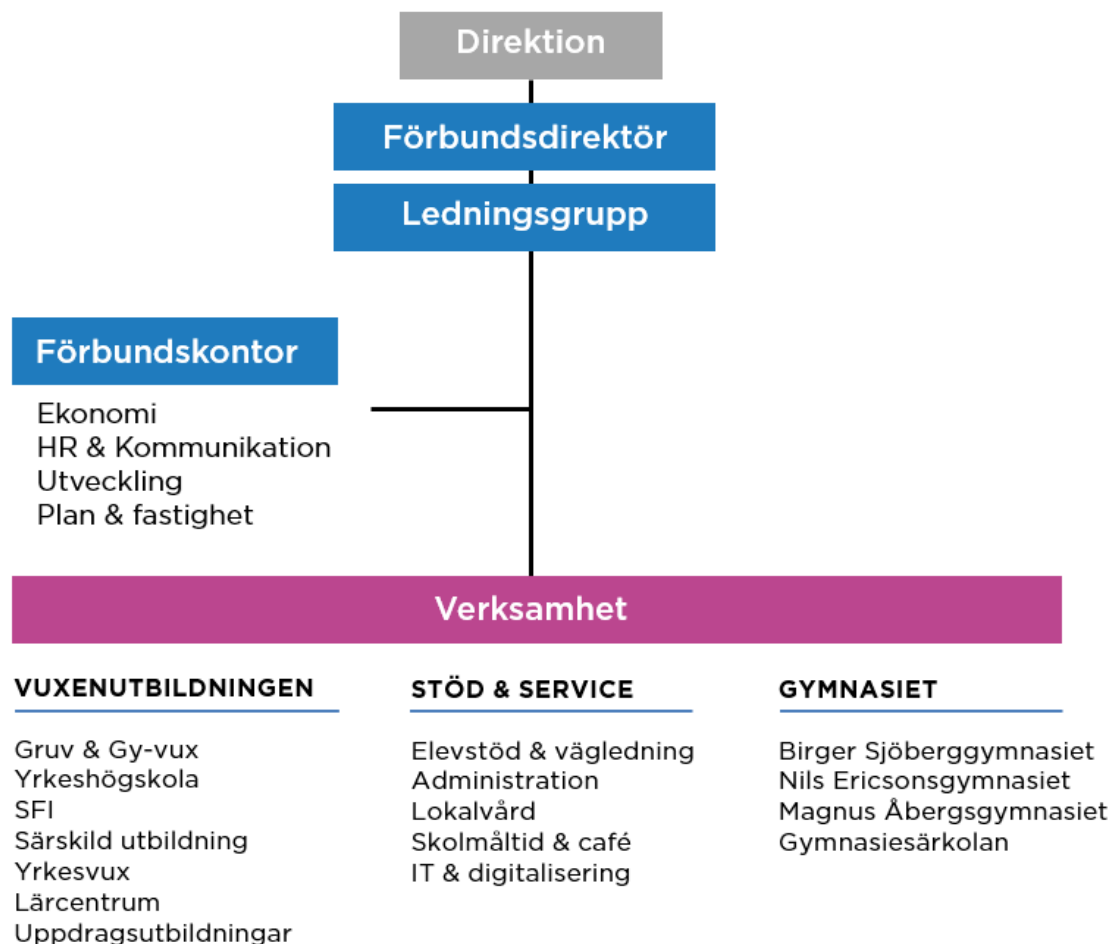
# Förvaltningsberättelse

## ÖVERSIKT ÖVER VERKSAMHETENS UTVECKLING

	2022	2021	2020	2019	2018
<b>Intäkter, tkr</b>	<b>721 268</b>	<b>700 971</b>	<b>666 531</b>	<b>654 194</b>	<b>671 809</b>
<i>Varav jämförelsestörande intäkt</i>					
<b>Kostnader, tkr</b>	<b>712 357</b>	<b>695 450</b>	<b>659 000</b>	<b>659 205</b>	<b>668 892</b>
<i>Varav personalkostnad</i>	<i>375 960</i>	<i>366 265</i>	<i>350 428</i>	<i>364 832</i>	<i>378 372</i>
<i>Varav interkommunal kostnad, gymnasiet</i>	<i>151 572</i>	<i>151 130</i>	<i>145 253</i>	<i>133 812</i>	<i>125 134</i>
<i>Varav hyror</i>	<i>81 711</i>	<i>78 853</i>	<i>73 896</i>	<i>73 456</i>	<i>70 937</i>
Årets resultat, tkr	8 912	5 521	7 531	-5 011	2 917
Soliditet	10,4 %	7,8 %	7,9 %	4,5 %	7,3 %
Investeringar, tkr	4 633	6 314	7 856	3 728	5 086
Antal anställda	654	633	646	628	703
<b>Elever i egna skolor</b>					
Antal elever gymnasiet/gymnasiesärskola	2 669	2 685	2 663	2 705	2 792
<i>Varav elever från andra kommuner</i>	<i>241</i>	<i>260</i>	<i>283</i>	<i>285</i>	<i>298</i>
Antal studerande vuxenutbildning, helårsplatser	2 368	2 374	2 444	2 488	2 354
<b>Elever i andra skolor</b>					
Antal elever i friskolor eller andra kommuner, gymnasiet	1 381	1 411	1 360	1 252	1 258

Under 2022 har Kunskapsförbundet begärt ett utökat förbundsbidrag för att täcka ökade kostnader för gymnasiesärskolan. Medlemskommunerna beslutade under året att utöka förbundsbidraget med 5 700 tkr.

# FÖRBUNDETS ORGANISATION



## Finansiering

Kunskapsförbundets finansieras till största delen av medlemskommunerna. Gymnasieverksamheten genom förbundsbidrag och den kommunala vuxenutbildningen genom särskilda uppdragsavtal som tecknas mellan förbundet och respektive förbundsmedlem. Förbundet bedriver också utbildningar som beviljats statsbidrag, såsom yrkesvux, lärlingsutbildning och yrkeshögskoleutbildningar, och uppdragsutbildningar som finansieras av uppdragsgivaren.

Förbundsbidraget baseras på förbundets totala befolkning i åldern 16-18 år (målgrupp). Enligt förbundsordningen ansvarar Kunskapsförbundet även för de elever som väljer att gå sin gymnasieutbildning i friskolor eller i andra kommuner. Det innebär att förbundet betalar till friskolor och andra kommuner för de elever som väljer det alternativet. På samma sätt får förbundet ersättning om elever från andra kommuner väljer våra gymnasieskolor.

Förbundsordningen reglerar också hur förbundsbidraget ska fördelas mellan kommunerna. Bidraget ska fördelas efter respektive förbundsmedlems procentuella andel av förbundets totala befolkning i åldern 16-18 år.

# VIKTIGA FÖRHÅLLANDEN FÖR RESULTAT OCH EKONOMISK STÄLLNING

## Omvärldsanalys

Vilka närliggande händelser och förändringar i omvärlden och närvärlden kommer att kunna påverka våra möjligheter att fortsätta vara en framgångsrik utbildningsorganisation för våra elever?

I Kunskapsförbundets omvärldsanalys för de närmaste åren beskrivs olika områden som kan påverka oss. Här får du en kort sammanfattning och vill du veta mer hänvisar vi till *Omvärldsanalys 2021-2023* som även innehåller intressanta frågeställningar och diskussionspunkter.

## Demografi

Sverige står inför en utmaning när antalet gamla och unga ökar och andelen invånare i arbetsför ålder minskar. Befolkningsförändringen leder till större efterfrågan på vård, skola och omsorg och utmaningen blir att bemanna och finansiera dessa verksamheter när andelen invånare i den arbetsföra åldern som arbetar minskar.

Enligt de senaste befolkningsprognoserna från Trollhättan stad och i Vänersborg kommun kommer invånarantalet att öka de kommande åren. För åldrarna 16-18 år förutses en ökning i Tvåstad med 149 individer fram till 2025 där Trollhättan står för den största förändringen.

Hur stor andel av befolkningen som i framtiden kommer att studera på vuxenutbildningen är svårare att beräkna. En ökande befolkning i Tvåstad inom de närmsta åren innebär inte per automatik ett ökat tryck på vuxenutbildningen. Däremot pekar andra faktorer på en ökad efterfrågan på vuxenutbildning som till exempel den relativt höga arbetslösheten i närområdet som kan bli ännu högre i en lågkonjunktur.

## Ekonomi och konjunktur

I början av 2022 befann sig Sverige sig i en återhämtningsfas efter coronapandemin men under året har det ändrats och i slutet på året bedömde Sveriges Kommuner och Regioner (SKR) att Sverige snabbt närmat sig en lågkonjunktur. Den höga inflationen och de höjda styrräntorna kommer slå hårt mot samhällsekonomin och dessutom beräknas antalet sysselsatta minska och arbetslösheten stiga. Skatteintäkter urholkas av pris- och löneökningar samtidigt som kostnaderna för pensioner ökar stort på grund av den höga inflationen. Idag finns en stor osäkerhet kring hur lång och djup lågkonjunkturen kommer bli.

Under flera år framöver förväntas skatteintäkterna minska och kostnaderna öka, inte bara på grund av lågkonjunkturen utan också på befolkningsförändringen som beskrivs under rubriken Demografi. Även om kommunerna ska tillhandahålla samma tjänster och en lika hög servicenivå som idag krävs lösningar som effektiviserar verksamheterna och det kravet påverkar naturligtvis också Kunskapsförbundet.

## Överetablering av gymnasieskolor

Kommunernas befolkningsprognoser visar att invånarantalet i åldern 16-18 år ökar men här finns en osäkerhet kring hur många elever som kommer till Kunskapsförbundets skolor. Anledningen till osäkerheten är att antalet fristående aktörer och utbildningsplatser inom gymnasieskolan har ökat, framför allt i Trollhättan, där det nu är en överetablering av antalet gymnasieplatser. För ett par år sedan startade ytterligare en friskola och flera andra utökade antalet platser.



### *Vuxenutbildningen förändras med samhället*

Under de senast åren har flera utredningar fokuserat på att tydliggöra och förstärka vuxenutbildningens viktiga roll för arbetslivets kompetensförsörjning. Utbudet av utbildningsplatser ska harmoniera med den aktuella bristen på arbetskraft och efterfrågan på arbetsmarknaden. Samhällets behov får en större betydelse medan individens önskemål tonas ner. För en snabbare och effektivare kompetensförsörjning kan exempelvis olika former av yrkespaket, en förenklad form av yrkesutbildning för vuxna, vara en bra modell. Kunskapsförbundet arbetar redan med yrkespaket men allt tyder på att den här typen av utbildningar behöver utvecklas och utökas.

### *Arbetsmarknads- och utbildningsbehov*

Efter en period med högkonjunktur med arbetskraftsbrist inom många branscher och i den offentliga sektorn skedde en avmattning under coronapandemin. Under 2022 har händelser i omvärlden medfört en stigande inflation och räntehöjningar med stor påverkan på ekonomin och arbetsmarknaden med en vikande konjunktur. Prognoserna för 2023 är osäkra, men en större konjunkturedgång är att vänta.

Arbetsförmedlingen bedömer att arbetslösheten kommer att ligga på en fortsatt hög nivå och fler kommer att behöva skola om sig för att hitta ett nytt arbete. Det kan handla om att tillägna sig en yrkesutbildning för att kunna byta till en bransch med större efterfrågan eller behörighet för högre studier. Dessa strukturförändringar på arbetsmarknaden och den konjunkturrelaterade arbetslösheten innebär därför sannolikt ett ökat tryck på Kunskapsförbundets vuxenutbildningar.

Det finns ett behov av en fördjupad samverkan mellan Kunskapsförbundet, kommunernas näringslivs- och arbetsmarknadsenheter, Arbetsförmedlingen och andra aktörer kring att kartlägga såväl arbetslivets behov av arbetskraft som individernas behov av utbildning. Här kan Kunskapsförbundet vara en samordnade kraft, men vi kan konstatera att Arbetsförmedlingens uppdrag har förändrats och därmed deras möjligheter att understödja organisationer som Kunskapsförbundet. Vi har idag ett läge där en rad fristående arbetsförmedlingsaktörer delvis har övertagit Arbetsförmedlingens roll lokalt. Det gör det svårare för Kunskapsförbundet att överblicka det samlade utbildningsbehovet och att samordna sig med andra lokala utbildnings- och arbetsmarknadsaktörer.

Kunskapsförbundet avser att utveckla samverkan med andra utbildningsaktörer. Inom Fyrbodal pågår flera processer kring fördjupat samarbete kring planering och genomförande av vuxenutbildning med andra kommuner. Men också med regionens folkhögskoleförvaltning. Genom det strategiska partnerskapet med Högskolan Väst har flera gemensamma projekt inletts, exempelvis kring validering. Ett utvecklingsområde är en fördjupad samverkan kring APL, LIA och annan praktik samt lärlingsutbildning. Det behöver ske tillsammans med branscherna men också med kommunerna.

Vuxenutbildningens strävar efter ett breddat utbud av yrkesutbildning för att vara en viktig del av den lokala och regionala kompetensförsörjningen. Flera nya utbildningar har startats eller planeras, som exempelvis slaktare/styckare och djurskötare. En del nya utbildningar samplaneras med gymnasieskolan för att också kunna erbjudas som gymnasieutbildning, exempelvis frisör och grävmaskinist.

### *Antalet elever inom Sfi och Språkinstruktionen minskar*

Under hösten 2015 och åren därefter kom många nyanlända till Sverige och då blev det fler elever inom Sfi och Språkinstruktionen. De senaste åren har antalet nyanlända varit få och antalet elever har minskat kontinuerligt. Det är en utveckling som bedöms fortsätta och förstärkas ytterligare under 2023 och kommande år.

Det finns en betydande grupp av medborgare med utomeuropeisk bakgrund som inte ännu slutfört sina studier inom Sfi eller andra studier. För att nå dessa medborgare har Kunskapsförbundet påbörjat en mer utbyggd etablering av verksamhet i kommunernas utanförskapsområden. Det kan vara studier i svenska som andraspråk och yrkesutbildning, men även andra insatser som studie- och yrkesvägledning.

### *Utredningar*

I utredningen "Gemensamt ansvar - en modell för planering och dimensionering av gymnasial utbildning" presenterar utredaren Lars Stjernkvist olika nya alternativ för hur gymnasieskolan och vuxenutbildningen kan planeras och dimensioneras utifrån regionala och nationella kompetensbehov. Det statliga inflytandet över skolans styrning och dimensionering föreslås öka på bekostnad av det kommunala. Flera alternativ till en tydligare styrning och fördelning av utbildningsplatser finns i utredningen. En utmaning, som vi i Kunskapsförbundet ser, är att på ett klokt sätt förstå hur denna kan göras mellan såväl kommunala som fristående aktörer. Andelen fristående aktörer inom gymnasieskolan ökar framför allt i Trollhättan med en överetablering av antalet gymnasieplatser. Kunskapsförbundet önskar en tydligare styrning från staten om hur fördelningen av utbildningsplatser mellan olika huvudmän ska gå till, än vad liggande förslag innebär. Vi ser ett behov av mer precis statlig styrning för att undvika ett lokalt utbildningsutbud som blir ensidigt eller olikvärdigt, med otillräcklig kompetensförsörjning på arbetsmarknaden i vårt område som följd.

Regeringen lämnade 2021 förslag i en proposition om att ämnesbetyg ska ersätta kursbetyg. Skolverket har fått i uppdrag att förbereda ett införande av ämnesbetyg i stället för kursbetyg. Det gäller alla ämnesplaner för alla skolformer inom gymnasieskolan och komvux på gymnasial nivå. Regeringen har föreslagit att införandet av ämnesbetyg ska ske 1 juli 2025 och att de första eleverna som ges ämnesbetyg påbörjar därmed sina studier i det nya systemet hösten 2025. Kunskapsförbundet bedömer att dessa förändringar är positiva och nödvändiga både sett till möjligheten för lärare att göra rättvisa bedömningar, och för att ge eleven en mindre stressig tillvaro.

Under hösten 2022 presenterades utredningen "Statens ansvar för skolan - ett besluts- och kunskapsunderlag (SOU 2022:53). Där framkommer två vägar för utökat statligt ansvar för den svenska skolan. Den ena vägen är ett i princip statligt övertagande av ansvar och drift för hela skolsystemet från kommunerna, ett statligt huvudmannaskap. Den andra vägen medför en tydligare statlig styrning och ansvar för skolan än idag, men det ska fortsatt delas med kommunerna. I utredningen presenteras även förslag till förändringar för de statliga myndigheterna med ett uppdrag riktat till det svenska skolsystemet.

Under 2022 tillsattes utredningen "Långsiktig och behovsanpassad yrkesutbildning för vuxna" (Dir. 2022:84). En särskild utredare ska se över hur i första hand yrkesutbildningar inom vuxenutbildningen kan bli mer effektiva och anpassade efter arbetsmarknadens behov. En mer långsiktig och förutsägbar statlig finansiering ska undersökas och även möjligheterna till att införa riksrekrytering till vissa yrkesutbildningar. Utredningen ska redovisas senast den 15 februari 2024.

### **Kompetensförsörjning**

För Kunskapsförbundets framtida kompetensförsörjning består utmaningen av att hitta lärare med rätt utbildning och behörighet. Vi upplever sedan flera år tillbaka att vi som många andra skolverksamheter har svårigheter med att rekrytera vissa yrkeslärare samt lärare i naturorienterande ämnen, men en viss positiv förändring har ändå skett. Vi ser fler sökande behöriga lärare till oss men också fler sökande på våra utannonserade tjänster över lag.

En fortsatt utmaning för Kunskapsförbundet, liksom för övriga utbildningsorganisationer, är att stärka läraryrkets attraktivitet. En del i det arbetet innebär att arbetsgivar- och arbetstagarorganisationer är överens om att fortsätta arbetet, enligt huvudöverenskommelse (HÖK) 21, som innebär att centrala parter och lokala parter arbetar med strategisk kompetensförsörjning. Parterna har åtagit sig att fortsätta stödja och inspirera det lokala arbetet som behöver präglas av en helhetssyn så att åtgärder tillsammans ökar möjligheterna att nå de gemensamma målen på såväl kort som lång sikt.

### **Digitalisering**

Innan pandemin hade många lärare och elever goda kunskaper om det digitala klassrummets fördelar och utmaningar. Men inte alla. Under pandemin förändrades detta där alla lärare och elever, men också flera andra yrkesgrupper i Kunskapsförbundet, tvingades ombord på distansutbildningståget, tillräckligt förberedda eller inte, och utvecklingen gjorde ett hopp. Både elever, lärare och många andra professionella lärde sig den hårda vägen "allt" som fanns att lära om fördelar och utmaningar med digital undervisning och yrkesutövning.

Nu gäller det att fortsätta ta tillvara den kunskap och klokskap som utvecklades under distansperioden och hålla sig à jour med ständigt förbättrade möjligheter till lärande genom nya och uppdaterade digitala resurser. Det gäller både utrustningen och kompetens att använda den. Den digitala utvecklingstakten ställer således höga krav på en utbildningsorganisation som Kunskapsförbundet. Det kräver långsiktiga och årliga investeringar för att upprätthålla hårdvara och mjukvara samt personalens kompetens och teknisk support. Med tuffare ekonomiska tider som väntar blir det också centralt att undersöka hur verksamheten kan effektiviseras genom digitalisering, utan att vi för den delen prutar på kvaliteten.

### **Pensionskostnadernas utveckling**

Kunskapsförbundet övertog inga pensionsförmåner från medlemskommunerna vid bildandet av kommunalförbundet. Pensionsförmåner som intjänats från och med 2013-01-01 redovisas som en kostnad i resultaträkningen och som en avsättning i balansräkningen. Kostnaden för avsättningen har också belastats med särskild löneskatt på 24,26 %. Förbundets pensionskostnader och pensionsskuld grundar sig på KPA:s beräkningar och prognoser. Avsättningen i balansräkningen uppgår till 33 979 tkr inklusive löneskatt. Det är en ökning med 3 298 tkr jämfört med föregående år.

Enligt den senaste pensionsprognosen kommer kostnaderna öka kraftig under 2023 och 2024. En anledning är högre premier på grund av det nya pensionsavtalet som träder i kraft den 1 januari 2023 men framför allt påverkas pensionerna av den höga inflationen.

## HÄNDELSE AV VÄSENTLIG BETYDELSE

### Pandemin klingade av

2022 började med att en ny variant av covid 19, spreds i samhället. Sjukfrånvaron bland elever och personal nådde rekordnivåer och under januari och februari var våra verksamheter hårt pressade, liksom resten av landet. Vid några tillfällen var skolorna tvungna att bedriva undervisning på distans i enstaka grupper som drabbats hårt av frånvaro antingen på grund av sjukdom eller karantän. När smittspridningen senare lättade påbörjades arbetet på samtliga skolor med att kartlägga, analysera och åtgärda de effekter de höga frånvarotalen skapat. Ett arbete som kommer att fortsätta även under läsåret 22/23 då det finns elever på skolorna som fått distansundervisning en längre period av sin gymnasietid.

### Vuxenutbildningens betydelse i en förändrad arbetsmarknad

Det förändrade arbetsmarknadsläget till följd av pandemin medförde ett större söktryck på gymnasiala kurser och utbildningar. En större andel, inte minst unga, blev utan sysselsättning och för många blev då studier ett alternativ. Arbetsmarknadsläget har nu successivt förbättrats. Det är brist på arbetskraft inom många områden, samtidigt som arbetslösheten är fortsatt hög. Trollhättan och Vänersborg ligger högt i arbetslöshetsstatistiken i Fyrbodal och i Västra Götaland, och andelen långtidsarbetslösa är stor.

Kompetensbehovet inom många branscher är stort och vuxenutbildningens strävar efter ett breddat utbud av yrkesutbildning för att vara en viktig del av den lokala och regionala kompetensförsörjningen. Svårigheten är att bedöma vilket utbud av yrkesutbildningar som behövs utifrån ett lokalt och regionalt perspektiv, där samverkan med kommunerna, regionen, arbetsförmedlingen och näringslivet behöver fungera väl. För vuxenutbildningen är det nödvändigt att snabbt kunna ställa om verksamheten till nya förutsättningar.

### Nya förutsättningar för Regionalt yrkesvux

Finansieringsmodellen för yrkesvux förändrades flera gånger under 2020 och 2021 gällande hur stor andel som ska finansieras av staten respektive kommunen. Dessutom tillkom ett nytt statsbidrag för så kallad kombinationsutbildning inom yrkesvux inför 2022, med utbildningsplatser som är helt finansierade av staten. Under 2021 genomfördes också en förändring i urvalsreglerna för yrkesvux med syftet att fler som vill byta yrkesbana ska få möjlighet till att kunna påbörja en yrkesutbildning.

Under 2022 har antalet platser inom yrkesvux utökats och flera nya utbildningar har startats eller planerats starta. Några nya utbildningar samplaneras med gymnasieskolan för att de också ska kunna erbjudas som gymnasieutbildning. Vissa utbildningar är mer populära än andra vilket inte alltid stämmer överens med arbetsmarknadens behov. Det finns ett uppdrag att utforma nya samverkansområden inom vuxenutbildningen och gymnasieskolan för ett regionalt utbildningsutbud dimensionerat utifrån arbetsmarknadens behov. Kunskapsförbundet har en aktiv roll i detta arbete inom Fyrbodals kommunalförbund.

Inom yrkesvux har en större andel av eleverna än tidigare behov av olika typer av stöd. För de som behöver språkstöd är kombinationsutbildning eller särskilt anpassad utbildning där språk och yrkeskurser integreras en framgångsrik metod. Många är också i behov av specialpedagogiskt och socialt stöd för att kunna fullfölja sina studier.

Den sammanhållna utbildning som vuxenutbildningen bedriver är ett exempel på förberedande utbildningsinsatser för de med kort tidigare utbildning och med ett stort behov av stöd för att därefter ha möjlighet att påbörja reguljära studier.

## Fler elever i gymnasiesärskolan

Inom gymnasiesärskolan har antalet elever varit oförändrat under många år men till hösten 2022 ökade antalet. Samtidigt var det fler elever som gick det individuella programmet, som omfattar mer stödinsatser och därför är dyrare. Dessutom har fler elever valt att studera i annan kommun eller friskola. Sammantaget ledde detta till en kostnadsökning under 2022 på 5 700 tkr som inte rymdes i förbundsbidraget som Kunskapsförbundet fått för att bedriva sin verksamhet. Direktionen har därför begärt ett utökat förbundsbidrag och under våren beviljades detta av Trollhättans stad och Vänersborgs kommun.

## Antagning och utbildningsutbud gymnasiet

Våren 2022 lämnade 725 elever Kunskapsförbundet och 789 elever antogs till nationella program hösten 2022. Det innebar en ökning med 64 elever. I år var det fler elever som valde Magnus Åbergsgymnasiet och Ekonomiprogrammet stod för den största ökningen.

Målet med årets antagning var att alla som valt Kunskapsförbundet i första hand skulle erbjudas en plats. Det lyckades nästan fullt ut och enbart ett fåtal elever blev erbjudna ett annat val. Ansökningarna till yrkesprogrammen har ökat de senaste åren och om det fortsätter så behöver Kunskapsförbundet se över möjligheten att öka antal platser.

Direktionen beslutade i våras att ge ett uppdrag för att se över möjligheten att starta Hantverksprogrammet med inriktning frisör samt inriktning anläggningsfordon på Byggprogrammet.

## Utveckling inom IT-området

Under året har en genomlysning av hur Kunskapsförbundet arbetar inom området informations säkerhet gjorts som redovisats i en rapport där även förslag på förbättringar finnas med. Arbetet med att byta IT-stödet för pedagoger och elever pågår inom områdena elevkommunikation (elevportal) där även planering, genomförande och bedömning av kurser ingår. Det ska vara klart hösten 2023. Ett arbete för att under 2023 införa ett nytt stöd för e-tjänster för både medarbetare och medborgare pågår också.

## Personalevent

Vartannat år genomför Kunskapsförbundet ett personalevent där all personal deltar. Under en hel dag fick personalen ta del av ett program fyllt av föreläsningar, presentationer från delar av verksamheten, utmärkelser, lunch, fika och framför allt gemenskap. För de som ville fanns även möjlighet att köpa biljett till ett kvällsevent med mat och underhållning. I vanlig ordning var det stor uppslutning både dag som kväll.

## Bibehålla och stärka organisationskulturen

Under 2022 till 2025 kommer en särskild satsning pågå för att bibehålla och förstärka det goda arbetsklimat som finns bland Kunskapsförbundets personal. En sund och bra organisationskultur är en viktig förutsättning för att skapa bra verksamhet med hög kvalitet.

## Ny styrning och ledning av förbundet

I och med valet hösten 2022 förändrades det politiska styret i Trollhättan, vilket i sin tur påverkade sammansättningen av Kunskapsförbundets direktion inför 2023. Kunskapsförbundet har sedan starten 2013 haft en socialdemokratisk ordförande men nu blir det en centerpartist som håller i ordförandeklubban den kommande mandatperioden. Kunskapsförbundets presidium består efter valet 2022 av ordförande Mikael Arvemark (C) från Trollhättan, förste vice ordförande Madeleine Karlsson (S) från Vänersborg och andre vice ordförande Maud Bengtsson (S), Trollhättan. I december 2022 utnämnde direktionen en ny förbundsledare, Maria Hildefors, efter att Johan Olofson, som varit förbundsledare allt sedan förbundets start, valt att lämna för ett annat arbete.

## STYRNING OCH UPPFÖLJNING AV FÖRBUNDETS VERKSAMHET

Kunskapsförbundet styrs av förbundsordning och reglemente som beslutats av kommunfullmäktige i medlemskommunerna. Enligt förbundsordningen har förbundet till ändamål:

- » Att genom mellankommunal samverkan rörande tillhandahållandet av utbildning inom de frivilliga skolformerna uppnå ökad utbildningskvalitet för ungdomar och studerande i medlemskommunerna.
- » Att i samverkan med förbundsmedlemmarna och externa aktörer skapa förutsättningar för ett livslångt lärande
- » Att vara en viktig part i arbetet med att öka medlemskommunernas långsiktiga attraktionskraft samt
- » Att verka för att de frivilliga skolformerna ska vara en drivkraft i samhällsutvecklingen

Det innebär att Kunskapsförbundet utöver de övergripande områdena *kvalitet* och *attraktivitet*, vilka presenterats utifrån förbundsordningen ovan, också ansvarar för att upprätthålla en *effektiv* organisation. Kortfattat kan man säga att Kunskapsförbundet har i uppdrag att uppnå högsta möjliga kvalitet i den pedagogiska verksamheten, inom ramen för den tilldelade resursen.

Direktionen, tillika styrelsen, är det högsta beslutande organet i Kunskapsförbundet Väst och har det yttersta ansvaret för all verksamhet i förbundets regi. I juridisk bemärkelse är direktionen enligt kommunallagen både den beslutande församlingen (att jämföra med kommunens fullmäktige) och styrelse.

Direktionen består av 14 ordinarie ledamöter och 14 ersättare från de båda medlemskommunerna. Ordförande, vice ordförande och andre vice ordförande utgör tillsammans direktionens presidium. I delegationsordningen framgår de ärenden där direktionens beslutanderätt har delegerats.

Förbundsdirektören är förbundets högste tjänsteman och har det yttersta ansvaret mot direktionen. I direktörens förbundsledningsgrupp ingår utvecklingschefen, HR-chefen, ekonomichefen, chefen för avdelningen plan och fastighet, operativ chef och förbundsstrateg.

Förbundskontoret arbetar strategiskt med ledning av förbundet och består av kvalificerade stödfunktioner som servar verksamheterna och direktionen med arbete inom områden som kommunikation, utveckling, juridik, ekonomi och personal. Förbundskontorets arbete kan jämföras med arbetet som görs på kommunernas kommunlednings- och skolförvaltningskontor.

Direktionen ska enligt förbundsordningen träffa medlemskommunerna i ägarsamråd minst två gånger per år för att diskutera aktuella frågor. Det är kommunstyrelsernas presidier som utgör ägarsamrådet.

Enligt förbundsordningen ska Kunskapsförbundet preliminära budgetram för nästkommande år fastställas på ett ägarsamråd i april månad och den slutliga senast den 30 augusti. Direktionen ska därefter fastställa förbundets budget senast den 30 november året före budgetåret. Budgeten innehåller en bilaga som visar den årliga löpande systematiska dialogen med direktionen utifrån de tre målen kvalitet, attraktivitet och effektivitet. Delårsrapport och årsredovisning överlämnas till medlemskommunerna efter revisorernas granskning.

## GOD EKONOMISK HUSHÅLLNING OCH EKONOMISK STÄLLNING

Det övergripande målet för Kunskapsförbundet, så som det anges i kommunallagen, är att uppnå god ekonomisk hushållning och det definieras i förbundet utifrån tre verksamhetsmål och två finansiella mål. För att avgöra om verksamheterna har en god ekonomisk hushållning görs en sammanvägd bedömning av verksamhetens alla mål, både verksamhetsresultat och insatta resurser. Om målen till övervägande del är uppfyllda kan verksamheten antas ha en god ekonomisk hushållning.

Avstämningen av de olika målen sammanfattas i nedanstående tabell. För att målet ska ha förbättrats/försämrats ska värdet ökat/minskat med mer än 0,1 när det gäller betygspoäng och resultat från elevenkät eller en procentenhet på mått som mäts med procent.

Under 2022 har hälften av verksamhetsmålen kvalitet, attraktivitet och effektivitet varit stabila jämfört med tidigare år. Några mål har förbättrats eller försämrats och de finansiella målen har uppfyllts. Totalt har 18 av 23 mål förbättrats eller varit oförändrat och den sammanvägda bedömningen blir att Kunskapsförbundet under 2022 har haft en god ekonomisk hushållning.

### Sammanfattning målavstämning

Kunskapsresultat gymnasiet	
Genomsnittlig betygspoäng för avgångselever, nationellt program	Oförändrat
Andel avgångselever med gymnasieexamen, nationellt program	Förbättrat
Andel överensstämmande kursbetyg med resultat på nationellt prov	Försämrat

Kunskapsresultat, vuxenutbildningen	
Andel lägst godkända kursbetyg i grundläggande vuxenutbildning	Försämrat
Andel lägst godkända kursbetyg i gymnasial vuxenutbildning	Oförändrat
Andel överensstämmande kursbetyg med resultat på nationellt prov	Förbättrat

Övriga läroplansmål	
Upplevd trygghet, gymnasiet	Oförändrat
Upplevd studiero, gymnasiet	Oförändrat
Upplevd trygghet, vuxenutbildning	Oförändrat
Upplevd studiero, vuxenutbildning	Oförändrat

Attraktivitet	
Elever som efter genomförd utbildning är nöjda och rekommenderar den	Oförändrat
Elever som tycker studierna fått avsedd verkan, dvs leder till arbete eller vidareutbildning	Oförändrat
Andel förstahandssökande till Kunskapsförbundets gymnasieutbildningar	Oförändrat
Antal sökande från andra kommuner än Trollhättan och Vänersborg, gymnasiet	Försämrat
Intresset för våra lediga tjänster	Förbättrat

Effektivitet	
Lokaler kvadratmeter per elev	Försämrat
Antal lärare per 100 elever, gymnasiet	Oförändrat
Andelen lärare som har lärarexamen och som undervisar i sina behörigheter	Förbättrat
Närvaro i gymnasieskolan	Oförändrat
Genomströmningstid avgångselever introduktionsprogram, gymnasiet	Försämrat
Genomströmningstid avgångselever, Sfi	Förbättrat

Finansiella mål	
Intäkterna ska överstiga kostnaderna	Uppfylls
Investeringar ska finansieras med egna medel	Uppfylls

## Målavstämning

### 1. Alla elever ska nå alla mål

*Eleverna ska nå de nationella målen för utbildningen i större utsträckning och i högre grad. Skillnaderna i måluppfyllelse mellan Kunskapsförbundets utbildningar, skolhus och elevgrupper ska minska. Utbildningar och grupper av elever med ett kompensatoriskt behov ska löpande identifieras och förbättringsinsatser aktivt styras mot dessa.*

Med utgångspunkt i tidigare resultat har Kunskapsförbundet 2022 arbetat med att från huvudmannanivån särskilt följa och arbeta med insatser avsedda att gynna:

- » elever på flera av våra yrkesprogram,
- » elever med andra modersmål än svenska,
- » elever i utbildningar och skolhus som har svårare förutsättningar än andra
- » elever i vuxenutbildningen som står långt från arbetsmarknaden
- » den lokala arbetsmarknadens kompetensförsörjning

Kunskapsförbundet har under året ett särskilt fokus på arbete som kan antas leda till förbättrad likvärdighet. Det gäller både inom och mellan utbildningsformer, elevgrupper och skolhus. Kunskapsförbundet är den stora kommunala utbildningsaktören som har plats för och välkomnar alla elever oavsett bakgrund och förutsättningar. Det gör det kompensatoriska uppdraget såväl svårare som mer angeläget.

Kunskapsförbundet har arbetat med att öka uppfyllelsen av samtliga läroplansmål, men fokus för utvecklingsinsatserna har under 2022 fortsatt att vara förbättrade kunskapsresultat för eleverna och ökad likvärdighet mellan Kunskapsförbundets olika utbildningar och grupper av elever.



## Kunskapsresultat

Måluppfyllelse mäts genom sammanställningar av betygs- och provresultat och omfattar en mängd mått för samtliga utbildningar i Kunskapsförbundet. Resultaten redovisas i sin helhet i Kvalitetsrapporten. Här redovisas:

## Gymnasieskolan

### Genomsnittlig betygspoäng för avgångselever på nationellt program

	17/18	18/19	19/20	20/21	21/22
Totalt	13,6	13,7	13,5	13,5	13,4

Män	13,2	13,2	12,7	13,0	12,9
Kvinnor	14,0	14,4	14,6	14,1	14,2

Högskoleförberedande program	14,2	14,8	14,3	14,6	14,2
Yrkesprogram	12,5	12,0	12,2	12,1	12,3

Kommentar: Betygspoängen visar medelvärdet av alla betyg. Betyget F motsvarar 0,0, E motsvarar 10,0, D motsvarar 12,5 C motsvarar 15,0, B motsvarar 17,5 och A motsvarar 20,0 betygspoäng.

### Andel avgångselever med gymnasieexamen från nationellt program

	17/18	18/19	19/20	20/21	21/22
Totalt	84 %	81 %	81 %	82 %	86 %

Män	86 %	81 %	78 %	82 %	84 %
Kvinnor	81 %	81 %	86 %	83 %	88 %

Högskoleförberedande program	85 %	84 %	82 %	85 %	85 %
Yrkesprogram	83 %	77 %	79 %	78 %	86 %

### Andel överensstämmande kursbetyg med resultat på nationellt prov

	17/18	18/19	19/20	20/21	21/22
Engelska	79 %	76 %	Ej tillgängligt	Ej tillgängligt	73 %
Matematik	75 %	70 %	Ej tillgängligt	Ej tillgängligt	49 %
Svenska	63 %	64 %	Ej tillgängligt	Ej tillgängligt	55 %
Svenska som andraspråk	69 %	69 %	Ej tillgängligt	Ej tillgängligt	48 %

Kommentar: Under åren 19/20 och 20/21 genomfördes inte nationella prov i tillräcklig omfattning för jämförelse, med anledning av pandemin.

## Vuxenutbildningen

### Andel lägst godkända kursbetyg i grundläggande vuxenutbildning

	2018	2019	2020	2021	2022
Totalt	82 %	79 %	80 %	74 %	65 %
Män	78 %	76 %	77 %	71 %	66 %
Kvinnor	85 %	81 %	82 %	76 %	61 %

### Andel lägst godkända kursbetyg i gymnasial vuxenutbildning

	2018	2019	2020	2021	2022
Totalt	83 %	87 %	85 %	85 %	84 %
Män	80 %	82 %	81 %	81 %	82 %
Kvinnor	85 %	90 %	87 %	87 %	86 %

### Andel överensstämmande kursbetyg med resultat på nationellt prov

	17/18	18/19	19/20	20/21	21/22
Engelska	63 %	69 %	Ej tillgängligt	Ej tillgängligt	82 %
Matematik	81 %	90 %	Ej tillgängligt	Ej tillgängligt	66 %
Svenska	47 %	50 %	Ej tillgängligt	Ej tillgängligt	68 %
Svenska som andraspråk	59 %	53 %	Ej tillgängligt	Ej tillgängligt	69 %

Kommentar: Under åren 19/20 och 20/21 genomfördes inte nationella prov i tillräcklig omfattning för jämförelse, med anledning av pandemin.

## Övriga läroplansmål

Måluppfyllelse mäts genom elevsvar i Elevenkäten som omfattar en mängd mått för trivsel, trygghet, studiero, likabehandling, tillit till egna förmågor, inflytande, stöd och utmaning. Resultaten har redovisats i augustis delårsrapport och i sin helhet i Kvalitetsrapporten. Här redovisas:

## Gymnasieskolan

### Upplevd trygghet gymnasieskolan

	17/18	18/19	19/20	20/21	21/22
Totalt	3,4	3,4	3,5	3,5	3,4
Män	3,4	3,5	3,5	3,6	3,4
Kvinnor	3,4	3,4	3,5	3,4	3,4

Kommentar: Skalan går från "Stämmer inte alls" till "Stämmer helt och hållet" och motsvaras av siffrvärden från 1 till 4. Siffrorna i tabellen motsvarar det genomsnittliga värdet för svaren på frågan: "Jag känner mig trygg i skolan".

### Upplevd studiero i gymnasieskolan

	17/18	18/19	19/20	20/21	21/22
Totalt	2,9	2,9	2,9	3,0	2,9
Män	2,9	2,9	2,8	3,1	3,0
Kvinnor	2,8	2,8	2,9	3,0	2,8

Kommentar: Skalan går från "Stämmer inte alls" till "Stämmer helt och hållet" och motsvaras av siffrvärden från 1 till 4. Siffrorna i tabellen motsvarar det genomsnittliga värdet för svaren på frågan: "Jag har studiero på lektionerna".

## Vuxenutbildningen

### Upplevd trygghet vuxenutbildningen

	17/18	18/19	19/20	20/21	21/22
Totalt	3,7	3,7	3,6	3,7	3,7

Män	3,7	3,7	3,7	3,6	3,7
Kvinnor	3,7	3,7	3,6	3,7	3,7

Kommentar: Skalan går från "Stämmer inte alls" till "Stämmer helt och hållet" och motsvaras av siffrvärden från 1 till 4. Siffrorna i tabellen motsvarar det genomsnittliga värdet för svaren på frågan: "Jag känner mig trygg i skolan".

### Upplevd studiero i vuxenutbildningen

	17/18	18/19	19/20	20/21	21/22
Totalt	3,3	3,3	3,3	3,4	3,4

Män	3,3	3,3	3,3	3,3	3,4
Kvinnor	3,4	3,3	3,2	3,4	3,4

Kommentar: Skalan går från "Stämmer inte alls" till "Stämmer helt och hållet" och motsvaras av siffrvärden från 1 till 4. Siffrorna i tabellen motsvarar det genomsnittliga värdet för svaren på frågan: "Jag har studiero på lektionerna".

## Sammanfattning och bedömning av måluppfyllelse

Kunskapsförbundets elever ska, oavsett vilken utbildning de går och vilka utmaningar för lärande och utveckling de än må möta, nå de nationella målen för sin utbildning. Först då kan Kunskapsförbundet hävda att målen är uppnådda och kvaliteten tillräckligt bra. I realiteten innebär detta att Kunskapsförbundet ständigt måste förbättra resultaten och successivt närma sig en total måluppfyllelse.

Sammanfattningsvis når Kunskapsförbundet inte entydigt sina uppsatta mål för elevernas utbildning och lärande 2022. Samtliga mått gällande kunskapsresultat och likvärdighet har inte förbättrats sedan 2020. Någon tydlig sammanfattande trend går inte att utläsa och resultaten måste på en övergripande nivå uppfattas som stabila. Målen för kunskaper och likvärdighet bedöms därför endast som delvis uppnådda.

Resultaten från 2022 års Elevenkät är att betrakta som stabila och övervägande positiva även om det finns en diskrepans mellan gymnasie- och vuxenutbildningselevernars upplevelser till följd av distansundervisningen. Sammanfattningsvis tycks pandemin ha bidragit med en något mer pessimistisk inställning till både skolan och synen på framtiden hos gymnasieeleverna. Skolan upplevs som lite mindre intressant, rolig och stimulerande och tron på att skolan kan hjälpa till i det man vill göra i framtiden, till exempel studera eller arbeta, är tydligt lägre.

I vuxenutbildningen är elevernas upplevelse av skolan under pandemiåren nästan en omvänd bild av gymnasieelevernars. Pandemiårens resultat är i många fall mer negativa än de var åren innan, men också än 2022. Skolarbetet upplevs som klart mer intressant, roligt och stimulerande 2022 än under de två pandemiåren men också något mer än 2019. Tron på att skolan kan vara hjälpsam för det man vill göra i framtiden är tillbaka på samma höga nivå som 2019.

Måluppfyllelsen för mål andra än kunskapsresultat bedöms sammanfattningsvis som god.

## Att mäta skolans kvalitet är komplicerat

Att återge en rättvisande bild av måluppfyllelsen 2022 gällande både elevernas kunskapsresultat och utveckling i övrigt, utbildningarnas likvärdighet och vår kompensatoriska förmåga genom att här redovisa några få mått är svårt. De nationella målen är många och dessutom ofta svårsmätta som en följd av sin kvalitativa karaktär. Vår verksamhet är mångfacetterad och komplex och låter sig inte rättvist mätas eller speglas i ett antal tabeller och diagram eller beskrivas i översiktliga resultatanalyser. Skolan har ett sammansatt kvalitetslandskap där nästintill omätbar situerad praktisk klokskap, det vill säga kunskap att göra det rätta i varje given unik situation, till exempel i mötet mellan en lärare och elev, är utmärkande.

Kunskapsförbundets kvalitet kan vara, och är, bra och dålig på samma gång, på olika ställen, för olika elever och över olika tidsspann. Det är lokalt, i skolornas lärar-, stöd- och ledningsteam som det finns tillräckligt nyanserad och djuplodande kunskap om den egna elevgruppens aktuella behov, framgångar och utmaningar, och därmed också de bästa förutsättningarna att beskriva måluppfyllelsen och kvaliteten. Ju längre ifrån klassrummet vi kommer desto grundare, trubbigare och försenade blir beskrivningarna av Kunskapsförbundets kvalitet.

Utbildningens kvalitetresultat i relation till nationella mål dokumenteras kontinuerligt på såväl skolenhetsnivå som på huvudmannanivå och granskas regelbundet utifrån av myndigheten Skolinspektionen. Genom systematisk resultatåterkoppling till direktionen, enligt vårt årshjul, samt vid den årliga Kvalitetsstämman, i delårsrapporter och årsredovisning presenteras huvuddragen i utvecklingsarbetet samt rapporteras hur väl vi är på väg att lyckas fylla vårt syfte som utbildningsorganisation.

I den årliga *Kvalitetsrapporten* finns rika resultatsammanställningar, med alla de kvantitativa mått som brukar användas för att påvisa kvalitet som till exempel examensandelar och genomsnittliga betygspoäng, huvudmannens resultatanalys samt analysunderlag för samtliga verksamheter och målområden inom Kunskapsförbundet. Vid vår årliga muntliga Kvalitetsstämma synliggörs mer sammansatta och kvalitativa bilder av skolans kvalitet då varje rektor tillsammans med sin personal redogör för sin skolas framgångar och utmaningar. I vår Elevenkät får elevernas röster om sin upplevelse av skolans kvalitetsutrymme. Sammantaget, men inte var för sig, menar vi att dessa instrument ger en tillräckligt nyanserad och rättvisande bild av Kunskapsförbundets måluppfyllelse och kvalitet.

## II. En attraktiv utbildningsaktör

*Kunskapsförbundet ska bygga ett starkt varumärke och vara det självklara valet för gymnasie- och vuxenutbildning i Trollhättan och Vänersborg.*

Att vara en attraktiv utbildningsaktör innebär mer än att locka elever till våra gymnasieutbildningar. Det handlar också om att erbjuda alternativ för ett livslångt lärande inom vuxenutbildningen. Likaså handlar det om att vara en attraktiv arbetsgivare för att säkerställa framtida kompetensförsörjning och att vara en intressant samarbetsaktör för till exempel branscher, universitet och högskolor.

Under 2022 var målsättningen att ha ett särskilt fokus på satsningen Hållbar hälsa och livsstil som påbörjades under hösten 2020. Satsningen handlar både om att främja våra medarbetares och elevers hälsa liksom att stärka vårt varumärke som arbetsgivare och utbildningsaktör.

### Hur vet vi att vi är på väg att lyckas?

Svaren på de här frågeställningarna ger oss en bild av hur attraktiv Kunskapsförbundet är som utbildningsaktör:

**Andelen elever som efter genomförd utbildning är nöjda och rekommenderar den och andelen elever som tycker att studierna får avsedd verkan, det vill säga leder till arbete eller vidareutbildning**

	2018	2019	2020	2021	2022
Jag är nöjd med min utbildning som helhet, gymnasiet	3,3	3,3	3,4	3,3	3,3
Jag är nöjd med min utbildning som helhet, vuxenutbildningen	3,5	3,5	3,4	3,4	3,5
Jag skulle rekommendera min utbildning, gymnasiet	3,3	3,3	3,4	3,4	3,3
Jag skulle rekommendera min utbildning, vuxenutbildningen	3,6	3,5	3,4	3,5	3,5
Jag tror min utbildning kommer hjälpa mig i framtiden, t.ex. leda till arbete eller studier, gymnasiet	3,4	3,5	3,5	3,5	3,4
Jag tror min utbildning kommer hjälpa mig i framtiden, t.ex. leda till arbete eller studier, vuxenutbildningen	3,7	3,7	3,6	3,6	3,7

Kommentar: Skalan går från "Stämmer inte alls" till "Stämmer helt och hållet" och motsvaras av siffervärden från 1 till 4. Siffrorna i tabellen motsvarar det genomsnittliga värdet för svaren på frågorna i elevenkäten.

### Andelen förstahandssökande till Kunskapsförbundets gymnasieutbildningar

	2018	2019	2020	2021	2022
Slutlig antagning juli	63	62	61	65	65

### Antalet sökanden från andra kommuner än Trollhättans stad och Vänersborgs kommun

	2018	2019	2020	2021	2022
Gymnasiet	298	285	283	260	241

### Intresset för våra lediga tjänster

Intresset för våra lediga tjänster har varit stort under året. På de totalt 76 jobbannonser som lagts ut under 2022 har 1500 ansökningar inkommit. En majoritet av annonserna, (55 st), är pedagogiska tjänster och har genererat totalt 982 ansökningar. De övriga tjänster som utannonserats har också haft ett stort söktryck.

### III. En effektiv organisation

*Kunskapsförbundets resurser ska användas så effektivt som möjligt för att bidra till att fylla förbundets syfte och nå det övergripande målet att alla elever ska nå alla mål.*

Resurserna ska fördelas och prioriteras för att tillgodose verksamheternas behov och önskemål. Målet är inte att skapa vinst utan att tillgängliga resurser ska användas så kostnadseffektivt och ändamålsenligt som möjligt i enlighet med gällande lagar och regler för att nå förbundets mål.

Förbundet arbetar också för att säkerställa en långsiktig stabil ekonomi. Strävan är att alltid ha ett positivt resultat som kan hjälpa till att finansiera investeringar.

Under 2022 var målsättningen att fortsätta anpassningen av verksamheterna till den tilldelade budgeten och samtidigt utveckla det kompensatoriska resursfördelningssystem som infördes 2020, där elevers olika förutsättningar att lyckas bättre tillgodoses.

#### Hur vet vi att vi är på väg att lyckas?

Genom kartläggning av dessa områden ges en bild av hur resurserna används och hur väl vi når en långsiktig stabil ekonomi:

#### Nyckeltal

	2018	2019	2020	2021	2022
Antal kvadratmeter/elev, gymnasiet	21	22	23	21	23
Antal kvadratmeter/elev, vuxenutbildningen	5	4	4	5	5
Lokalkostnad/elev, kr, gymnasiet	19 958	21 199	22 077	24 627	24 849
Lokalkostnad/elev, kr, vuxenutbildningen	5 108	4 758	4 493	5 157	6 783
Antal lärare/100 elever, gymnasiet	8,3	8,0	8,1	8,1	8,1
Undervisningskostnad/elev, kr, gymnasiet	58 126	56 411	57 045	58 792	59 738
Undervisningskostnad/elev, kr, vuxenutbildningen	31 278	27 728	25 863	28 374	28 646
Andel lärare med lärarlegitimation, tillsvidareanställda	72 %	*	*	83 %	86 %

#### Lokaler

Kunskapsförbundet har under lång tid arbetat för att få mer flexibla och attraktiva lokaler. Nu har alla förbundets tre gymnasieskolor byggts om. Endast mindre delar av Magnus Åbergsgymnasiet har inte renoverats men i dagsläget är det ovisst om dessa lokaler behövs framöver.

Ombyggnationerna har lett till att antalet kvadratmeter per elev minskat jämfört med hur det var när förbundet startade. De första åren efter förbundets start minskade kostnaden per elev kraftigt men har därefter ökat eftersom hyreskostnaden ökar efter en ombyggnation.

#### Lärartäthet

I måtten "antal lärare per 100 elever" och "undervisningskostnad per elev" ingår förutom gymnasiet även de mer personaltäta introduktionsprogrammen. Förbundets lärartäthet är lägre än det genomsnittliga värdet i riket.

## Läraryrket

Det är effektivt att ha rätt kompetens på rätt position i en organisation. Majoriteten av de anställda i Kunskapsförbundet är lärare och därför används andelen legitimerade lärare som indikator för att mäta vår effektivitet. Behörighetsgraden är 86 % och anledningen till att andelen behöriga lärare inte är 100% beror på att det inom vissa teoretiska ämnen är svårt att rekryterade och det finns en brist på lärare med efterfrågad kompetens. Det finns även svårrekryterade grupper av yrkeslärare, där de sökande ofta kommer direkt från branscherna. Dessa lärare är oftast obehöriga och startar sin yrkeslärarutbildning först när de får en läraranställning. Enligt skollagen finns det inget krav på att yrkeslärare måste ha en lärarlegitimation men i Kunskapsförbundet är utgångspunkten att alla lärare ska vara behöriga och ha en lärarutbildning.

## Närvaro i gymnasieskolan

	17/18	18/19	19/20	20/21	21/22
Samtliga elever		84 %	87 %	87 %	87 %

## Genomströmningstid avgångselever på Introduktionsprogram

BSG	17/18	18/19	19/20	20/21	21/22
Nationellt program	472	447	431	402	493
IM-avslut	459	544	609	597	579

MÅG	17/18	18/19	19/20	20/21	21/22
Nationellt program	490	506	452	453	467
IM-avslut	333	611	511	606	674

NE	17/18	18/19	19/20	20/21	21/22
Nationellt program	428	518	491	354	480
IM-avslut	588	677	533	626	568

Kommentar: Måttet anger tid (dagar) som eleven spenderat på introduktionsprogram uppdelat på var eleven avslutar sin utbildning och per skolhus. Observera att olika IM-utbildningar delvis finns i de olika skolhusen vilket försvårar jämförelse mellan skolorna.

## Genomströmningstid i Sfi

	2018	2019	2020	2021	2022
Kurs 1A	47	59	41	35	37
Kurs 1B	62	72	69	83	80
Kurs 1C	53	45	56	71	45
Kurs 1D	37	27	56	66	39
Kurs 2B	42	33	37	42	34
Kurs 2C	52	37	47	54	43
Kurs 2D	30	35	36	46	43
Kurs 3C	36	31	37	42	44
Kurs 3D	26	23	26	34	29

Kommentar: Måttet anger tid (antal veckor) som elever i genomsnitt läser varje kurs innan ett godkänt betyg sätts.

## Finansiella mål

### *Intäkterna ska minst uppgå till kostnaderna*

Under 2022 har intäkterna varit högre än kostnaderna och överskottet blev 8 912 tkr vilket innebär att målet uppfylls

Investeringar ska finansieras med egna medel genom överskott på årets resultat och/eller genom avskrivningar.

Målet innebär att Kunskapsförbundet inte ska ta lån för att kunna investera. Investeringarna ska finansieras genom årets resultat och avskrivningar på tidigare inköpta investeringar.

Årets resultat och avskrivningar översteg årets investeringar och inga lån behövdes för att finansiera dem vilket innebär att målet uppfyllts.

## Ekonomisk ställning

Kunskapsförbundet har idag en god ekonomisk ställning. Under de senaste fem åren har ett överskott redovisats förutom 2019 då underskottet blev -5 011 tkr. Inför 2020 befarades ett underskott men Coronapandemin ledde till lägre kostnader och högre intäkter. Pandemin har påverkat de senaste tre årens resultat i en positiv riktning. Under 2022 ökade intäkterna med 2,9 % och kostnaderna med 2,4 %. Det egna kapitalet är nu 30 045 tkr.

Förbundet har inga lån och förväntas inte heller behövas framöver eftersom verksamheter hittills inte krävt några dyra investeringar. De som gjorts har finansierats genom avskrivningar och årets resultat.

Under 2023 och 2024 förväntas en försämrad resultatutveckling och förbundet kan få svårt att redovisa ett överskott och uppfylla de finansiella målen. Kostnaderna för pensioner kommer öka kraftigt och även om förbundsbidraget höjts för 2023 är det osäkert om det räcker. Den höga inflationen påverkar också verksamheternas övriga kostnader och intäkterna förväntas inte räknas upp i samma omfattning.

## Större avvikelser från budget

	Budget 2022	Bokförd nettokostnad december	Avvikelse mot budget
Intäkter	182 035	182 690	655
Personalkostnader	383 362	375 960	7 402
Övriga kostnader	404 825	403 966	859
<b>Summa</b>	<b>606 152</b>	<b>597 236</b>	<b>8 916</b>

Verksamheterna visade per den 31 december ett överskott på 8 916 tkr. Personalkostnaderna var 7 402 tkr lägre än årets budget och det fanns fler orsaker till överskottet. Under våren var frånvaron bland personalen på grund av sjukdom eller vård av barn hög. Det har också inom vissa områden funnits vakanser som tagit tid att ersätta. En annan orsak till avvikelsen var att vuxenutbildningen budgeterat och utökat antalet platser för yrkesvux och det har varit svårt att snabbt rekrytera och anställa personal i samma omfattning.



## BALANSKRAVSRESULTAT

Kommunallagens balanskrav innebär att intäkterna ska överstiga kostnaderna varje år. En balanskravsutredning görs där årets resultat justeras med realisationsvinster och förändring av resultatutjämningsreserv för att komma fram till om balanskravet uppfylls. Förbundet har inte haft några realisationsvinster/förluster och det finns ingen resultatutjämningsreserv.

Balanskravsutredning, tkr	2020	2021	2022
Årets resultat enligt resultaträkning	7 531	5 521	8 912
-Samtliga realisationsvinster	-	-	
+Realisationsvinster	-	-	
+Realisationsförluster	-	-	
-/+Orealiserade vinster och förluster i värdepapper	-	-	
+/- Återföring av orealiserade vinster och förluster värdepapper	-	-	
=Årets resultat efter balanskravsjusteringar	7 531	5 521	8 912
Reservering av medel till resultatutjämningsreserv	-	-	
+Användning av medel från resultatutjämningsreserv	-	-	
<b>=Årets balanskravsresultat</b>	<b>7 531</b>	<b>5 521</b>	<b>8 912</b>

Enligt balanskravsutredningen 2022 redovisades ett överskott på 8 912 tkr och därmed klarade Kunskaforbundet balanskravet och det fanns inget underskott att återställa.

## VÄSENTLIGA PERSONALFÖRHÅLLANDEN

### Kompetensförsörjning

Kunskapsförbundet har fortfarande en låg personalomsättning och vid flera tillfällen under året har det varit möjligt att flytta personal och kompetens till andra områden, vilket bidragit till att det inte alltid behövs rekryteras externt. Då externrekryteringar genomförs, sker det utifrån en rekryteringsprocess som ska stödja och säkerställa att rekryterande chef går igenom alla steg i processen.

### Lön

Liksom hos övriga huvudmän i landet är lönebildning aktuellt året runt i Kunskapsförbundet. Under 2022 har insamling av lönestatistik, kartläggning och omvärldsbevakning gjorts för att säkerställa att förbundet har marknadsmässiga löner. Därutöver utbildas cheferna varje år i löneprocessen.

De nya lönekriterierna har införts i hela förbundet vilket lett till att all personal har samma lönekriterier oavsett yrkeskategori. Implementeringen har inneburit att personalen arbetat igenom kriterierna tillsammans med sin chef så att det är tydligt vad de innebär för just den gruppen och yrkeskategorin.

### Jämställdhet

Diskrimineringslagen kräver, sedan 1 januari 2017, att arbetsgivare ska bedriva ett arbete med aktiva åtgärder som ska omfatta samtliga diskrimineringsgrunder. Kunskapsförbundet har tagit fram en plan som ska göra det tydligt för chefer och medarbetare hur förbundet lever upp till arbetet med jämställdhet. För att förbundet ska förbättra förutsättningarna för en jämställd verksamhet innebär det att vi måste ha en fortsatt systematisk strategi för att öka kunskapen och höja medvetenheten, förändra attityder samt följa upp upprättade handlingsplaner.

## NYCKELTAL

### Antal anställda

	2018	2019	2020	2021	2022
Lärare	412	387	387	381	390
Övriga	291	241	259	252	264
<b>Totalt</b>	<b>703</b>	<b>628</b>	<b>646</b>	<b>633</b>	<b>654</b>

Kunskapsförbundet har 654 anställda varav 390 är lärare. Den övriga personalgruppen består till exempel av måltidspersonal, lokalvårdare, vaktmästare, administratörer och personal inom elevhälsa samt tjänstemän på förbundskontor och chefer.

### Antal anställda per anställningsform

	Tillsvidare 2018	Tillsvidare 2019	Tillsvidare 2020	Tillsvidare 2021	Tillsvidare 2022
Lärare	323	317	317	324	345
Övriga	245	224	229	222	232
<b>Totalt</b>	<b>568</b>	<b>541</b>	<b>546</b>	<b>546</b>	<b>577</b>

	Visstid 2018	Visstid 2019	Visstid 2020	Visstid 2021	Visstid 2022
Lärare	88	70	70	58	45
Övriga	47	17	30	29	32
<b>Totalt</b>	<b>135</b>	<b>87</b>	<b>100</b>	<b>87</b>	<b>77</b>

### Sjukfrånvaro % av ordinarie arbetstid

	2020			2021			2022		
	Kvinnor	Män	Totalt	Kvinnor	Män	Totalt	Kvinnor	Män	Totalt
<b>Total sjukfrånvaro, alla dagar</b>						4,4			5,4
Under 29 år	8,7	4,4	6,8	5,8	7,9	6,7	4,6	4,3	4,5
30-49 år	5,2	3,4	4,6	4,3	2,5	3,7	5,5	4,8	5,3
Över 50 år	5,7	5,5	5,7	5,2	4,0	4,8	6,3	4,2	5,7

Den totala sjukfrånvaron i relation till ordinarie arbetstid har ökat från föregående år från 4,4 % till 5,4 %. Som jämförelse hade samtliga kommuner i riket en sjukfrånvaro mellan 4,5 % och 10,6 % 2021 med ett vägt medelvärde på 7,7 % (SKR:s sammanställning av uppgifterna från årsredovisningar 2021).

Den totala långtidssjukfrånvaron som är >59 dagar i relation till den totala sjukfrånvaron är 37 %.

Det fortsatta förbättrade systematiska arbetsmiljöarbetet, kontinuerligt partsgemensamt arbete med analys av nyckeltal relaterade till arbetsmiljö, samt ett bra samarbete med Hälsan i Trollhättans stad är nyckelfaktorer för att sjuktalen i förbundet hålls stabila. Även löpande utbildning av chefer i bland annat arbetsmiljöfrågor och tidiga insatser vid rehabilitering är viktiga faktorer för att minska eller undvika sjukskrivningar.

## FÖRVÄNTAD UTVECKLING

Enligt Trollhättan stads och Vänersborg kommuns befolkningsprognoser ökar antalet personer i åldern 16-18 år de kommande åren. Eftersom förbundsbidraget, som till stora delar finansierar gymnasie- och gymnasiesärskolan, regleras utifrån förändringen i befolkningsprognoserna förväntas därför intäkterna öka något. Bidraget räknas också upp för att täcka lön- och inflationsförändringar men det finns en osäkerhet kring vad som händer med förbundsbidraget om kommunernas ekonomiska situation försämras framöver.

Under flera år ökade antalet elever inom Sfi och språkinstruktionen stort men under de senaste åren har antalet minskat. Vuxenutbildningen och gymnasiet har löpande anpassat och ställt om sina verksamheter till de nya förutsättningarna. Under hösten 2022 har Sfi dessutom utsatts för ökad konkurrens i Trollhättan och det råder en osäkerhet om Kunskapsförbundet ska betala detta. Det är idag svårt att veta hur många elever som väljer annan aktör och vilken kostnad det medför. Risken finns att det totala antalet platser inte stämmer med uppdragsavtalen och dessutom kan det leda till högre kostnader som inte ryms i avtalen.

I december 2021 kom Sveriges Kommuner och Regioner och de fackliga organisationerna överens om ett nytt pensionsavtal som innebär högre pensionsavgifter från och med 2023. Under 2023 ökar pensionskostnaderna kraftigt för alla kommuner och regioner jämfört med 2022. Det nya avtalet är dyrare än det tidigare men den främsta orsaken till ökningen är den höga inflationen som leder till högre prisbasbelopp och inkomstbasbelopp och de beloppen används till att räkna fram pensionsskulden och pensionskostnaderna.

Kunskapsförbundets pensionsprognoser tas fram av KPA två gånger per år. Enligt prognosen från augusti 2022 som låg till grund för budget 2023 ökade kostnaderna med 17 300 tkr jämfört med december 2021. I den senaste prognosen som kom i slutet av året ökade kostnaderna något mer. Under 2022 har det förts diskussioner med medlemskommunerna hur detta ska hanteras och det var länge osäkert om förbundet skulle kompenseras men på ägarsamrådet i december beslutades att medlemskommunerna kommer utöka förbundsbidraget med 17 300 tkr under 2023. Trots detta finns en stor osäkerhet kring utvecklingen och finansieringen de kommande åren eftersom prognoserna baseras på hur inflationen förändras och det kan innebära att de kommande pensionsprognoserna blir ännu högre än de vi hittills fått.

Den höga inflationen påverkar även andra kostnader i förbundet som hyror, elkostnad, skolmat, läromedel (till exempel livsmedel, trävaror, datorer, böcker). Medlemskommunerna har räknat upp förbundsbidrag och uppdragsersättning med 14 000 tkr vilket motsvarar 2,8 % som ska täcka både löneökningar och inflation. Det är svårt att göra beräkningar på hur stora kostnadsökningarna blir under 2023 men bedömningen är att uppräkningsen inte räcker utan att det kommer saknas 5 000 tkr.

Ett annat område som har en stor påverkan på förbundets ekonomi är gymnasiets kostnader för de elever som studerar i andra kommuner eller friskolor. Kunskapsförbundet har betalningsansvar för alla elever oavsett vilken skola de väljer och under flera år ökade andelen elever som valde andra skolor. Anledningen är att konkurrensen från friskolor i Vänersborg och främst Trollhättan är stor eftersom antalet skolor, program och utbildningsplatser blivit fler. Under 2021 och 2022 har siffran gått upp och 65 % av eleverna väljer nu Kunskapsförbundets skolor. Förhoppningen inför 2023 och kommande år är att samma antal eller fler elever ska välja våra skolor men det finns alltid en osäkerhet kring detta och det kan snabbt förändras. Om andelen skulle minska blir konsekvensen att förbundet måste utöka budgeten till andra skolor och det leder till en lägre budget för det egna gymnasiet. Kunskapsförbundet betalar en elevpeng till andra skolor och där ingår alla kostnader. Svårigheten blir att förändra och minska kostnaderna i de egna skolorna för att anpassa verksamheten till en lägre budget. Vissa kostnader är svåra att påverka som till exempel lokaler - hur minskas lokalytan om det blir en elev färre i varje klassrum?

Antalet elever inom gymnasiesärskolan har varit oförändrat under många år men under hösten 2022 ökade antalet. Samtidigt är det fler elever som går den dyrare utbildningen, individuella programmet, som omfattar mer stödinsatser. Dessutom har fler elever valt att studera i annan kommun eller friskola. Sammantaget leder detta till en kostnadsökning under 2023 på 6 000 tkr. Direktionen begärde redan under 2022 ett utökat förbundsbidrag för 2023 men det beviljades inte av medlemskommunerna.

Direktionen har trots det befarade underskottet beslutat om en budget i balans för 2023 men har gett förbundsdirektören ett uppdrag att komma med förslag på åtgärder på hur verksamheterna kan minska sina kostnader motsvarande 11 000 tkr. Förslaget ska redovisas till direktionen under våren 2023. I slutet av december 2022 fick förbundet besked att priset för skolmåltiderna i Trollhättan höjs kraftigt och det ökar på underskottet med ytterligare 2 500 tkr till totalt 13 500 tkr.

# Ekonomisk redovisning

## RESULTATRÄKNING

Tkr	Not	2021	2022
Verksamhetens intäkter	2	111 661	115 120
Verksamhetens kostnader	3, 4	-689 531	-706 887
Avskrivningar	5	-5 414	-5 689
<b>Verksamhetens nettokostnad</b>		<b>-583 284</b>	<b>-597 456</b>
Förbundsbidrag/Uppdragsersättning		589 310	606 148
Finansiella intäkter	6	10	1 009
Finansiella kostnader	7	-516	-789
<b>ÅRETS RESULTAT</b>		<b>5 521</b>	<b>8 912</b>

## BALANSRÄKNING

Tkr	Not	2021	2022
Anläggningstillgångar			
Maskiner och inventarier	8	24 640	23 583
<b>Summa anläggningstillgångar</b>		<b>24 640</b>	<b>23 583</b>
Omsättningstillgångar			
Kundfordringar		103 026	109 336
Kortfristiga fordringar	9	33 681	29 908
Likvida medel	10	109 572	125 207
<b>Summa omsättningstillgångar</b>		<b>246 278</b>	<b>264 451</b>
<b>TILLGÅNGAR</b>		<b>270 918</b>	<b>288 034</b>
Eget kapital			
Ingående eget kapital		15 612	21 132
Periodens resultat		5 521	8 912
<b>Summa eget kapital</b>		<b>21 133</b>	<b>30 045</b>
Avsättningar			
Avsättningar för pensioner	11	30 681	33 979
Andra avsättningar			
Skulder			
Ställda säkerheter			
Ansvarsförbindelser			
Kortfristig del av långfristiga skulder			
Leverantörsskulder		52 625	38 483
Kortfristiga skulder	12	166 479	185 527
<b>Summa avsättningar och skulder</b>		<b>249 785</b>	<b>257 989</b>
<b>EGET KAPITAL OCH SKULDER</b>		<b>270 918</b>	<b>288 034</b>

## KASSAFLÖDESANALYS

Tkr	Not	2021	2022
<b>DEN LÖPANDE VERKSAMHETEN</b>			
Resultat efter finansiella poster		5 521	8 912
<i>Justering för poster som inte ingår i kassaflödet</i>			
Direktbokning eget kapital			
Avskrivningar av anläggningstillgångar	5	5 414	5 689
Avsättning till pensioner	11	5 388	3 298
Övrig justeringspost			
Ökning (-) / minskning (+) av kortfristiga fordringar		-72 030	-2 538
Ökning (-) / minskning (+) av kortfristiga skulder		61 790	4 906
<b>Medel från den löpande verksamheten</b>		<b>6 083</b>	<b>20 267</b>
<b>INVESTERINGSVERKSAMHETEN</b>			
Förvärv av materiella anläggningstillgångar	8	-6 314	-4 633
Försäljning av materiella anläggningstillgångar			
<b>Medel från investeringsverksamheten</b>		<b>-6 314</b>	<b>-4 633</b>
<b>FINANSIERINGSVERKSAMHETEN</b>			
Nyupptagna lån			
Amortering av skuld			
<b>Medel från finansieringsverksamheten</b>			
<b>ÅRETS KASSAFLÖDE</b>		<b>-232</b>	<b>15 635</b>
Likvida medel vid årets början	10	109 803	109 572
<b>LIKVIDA MEDEL VID ÅRETS SLUT</b>		<b>109 572</b>	<b>125 207</b>

## NOTER

### Not 1 Redovisningsprinciper

Kunskapsförbundet Väst redovisning upprättas enligt kommunallagen och enligt lagen om kommunal bokföring- och redovisning (LKBR) samt följer anvisningar och rekommendationer från Rådet för kommunal redovisning, RKR. Ett avsteg kring leasing görs vilket kommenteras nedan.

### Pensionseskuld

Pensionsförmåner som har intjänats från och med 2013-01-01 redovisas som en kostnad i resultaträkningen och som en avsättning i balansräkningen. Kostnaden för avsättningen har också belastats med särskild löneskatt på 24,26 %. Förbundets pensionskostnader och pensionseskuld grundar sig på KPA:s beräkningar och prognoser enligt RIPS (riktlinjer för beräkning av pensionseskuld). Pensionskostnader och pensionseskuld baserar sig på KPA:s pensionsprognos som tog fram per den 31 december 2022.

### Semesterlöneseskuld, timlöneseskuld

Semesterlöneseskulden och övriga löneskulder till de anställda redovisas som en kortfristig skuld. De intjänade förmånerna har belastats med lagenliga arbetsgivaravgifter. Årets skuldförändring ingår i verksamheternas kostnader.

### Leasingavtal

Samtliga leasingavtal som Kunskapsförbundet har klassas som operationella och redovisas löpande som kostnad i resultaträkningen. Samtliga hyresavtal för lokaler överstigande tre år klassificeras som operationell leasing vilket i vissa fall kan vara en avvikelse mot RKR:s rekommendationen R5 Leasing.

### Avskrivningar

Med materiell anläggningstillgång menas tillgång som är avsedd för stadigvarande bruk eller innehav. För att klassas som en investering ska anskaffningsvärdet överstiga  $\frac{1}{2}$  prisbasbelopp och livslängden överstiger 3 år. Avskrivningar beräknas på anskaffningsvärdet. Avskrivningstiderna baseras på anläggningstillgångarnas beräknade nyttjandeperioder och sker med linjär avskrivning. Avskrivningarna påbörjas månaden efter det att tillgången tas i bruk.

Avskrivningstider:

Inventarier	5-10 år
Stadigvarande undervisningsmaterial	5 år
Datorer	3 år



#### Not 2 Verksamhetens intäkter

Tkr	2021-12-31	2022-12-31
Försäljningsintäkter	5 930	5 595
Taxor och avgifter	121	147
Hyror	11	56
Bidrag	67 658	74 185
Interkommunala intäkter	36 469	33 614
Övriga intäkter	1 472	1 523
<b>Summa</b>	<b>111 661</b>	<b>115 120</b>

#### Not 3 Verksamhetens kostnader

Tkr	2021-12-31	2022-12-31
Löner	260 972	270 639
Pensionskostnader	19 476	19 651
Sociala avgifter och löneskatt	85 817	85 670
Anläggnings- och underhållsmaterial	625	1 188
Fastighetskostnader	5 071	2 306
Lokal- och markhyror	78 853	81 966
Köp av huvudverksamhet	159 589	164 579
Övriga tjänster	55 648	58 228
Lämnade bidrag	4 128	4 206
Material	19 353	18 454
<b>Summa</b>	<b>689 531</b>	<b>706 887</b>

#### Not 4 Varav kostnad för räkenskapsrevision

Tkr	2021-12-31	2022-12-31
Räkenskapsrevision	90	90
<b>Summa</b>	<b>90</b>	<b>90</b>

#### Not 5 Avskrivningar

Tkr	2021-12-31	2022-12-31
Avskrivningar enligt plan	5 414	5 689
<b>Summa</b>	<b>5 414</b>	<b>5 689</b>

#### Not 6 Finansiella intäkter

Tkr	2021-12-31	2022-12-31
Ränteintäkter	10	1 009
<b>Summa</b>	<b>10</b>	<b>1 009</b>

#### Not 7 Finansiella kostnader

Tkr	2021-12-31	2022-12-31
Räntekostnad	6	15
Räntekostnad på pensionsskuld	510	774
<b>Summa</b>	<b>516</b>	<b>789</b>

#### Not 8 Inventarier

Tkr	2021-12-31	2022-12-31
Ingående bokfört värde	75 146	81 461
Årets nyanskaffningar	6 314	4 633
<i>Utgående ackumulerade anskaffningsvärde</i>	<i>81 461</i>	<i>86 094</i>
Ingående avskrivningar	-51 407	-56 821
Årets avskrivningar	-5 414	-5 689
<i>Utgående ackumulerade avskrivningar</i>	<i>-56 821</i>	<i>-62 510</i>
<b>Utgående redovisat värde</b>	<b>24 640</b>	<b>23 583</b>

#### Not 9 Kortfristiga fordringar

Tkr	2021-12-31	2022-12-31
Upplupna intäkter och förutbetalda kostnader	8 952	5 413
Övriga kortfristiga fordringar	24 729	24 496
<b>Summa</b>	<b>33 681</b>	<b>29 908</b>

**Not 10 Likvida medel**

<b>Tkr</b>	<b>2021-12-31</b>	<b>2022-12-31</b>
Bank	135	135
Plusgiro	109 437	125 072
<b>Summa</b>	<b>109 572</b>	<b>125 207</b>

**Not 11 Avsättningar för pensioner**

<b>Tkr</b>	<b>2021-12-31</b>	<b>2022-12-31</b>
<b>Ingående avsättning</b>	<b>25 293</b>	<b>30 681</b>
Nyintjänad pension	4 336	2 654
Avsättning löneskatt	1 052	644
<b>Utgående avsättning</b>	<b>30 681</b>	<b>33 979</b>

**Not 12 Kortfristiga skulder**

<b>Tkr</b>	<b>2021-12-31</b>	<b>2022-12-31</b>
Löneskuld timanställda	471	450
Semesterlöneskuld, ferielöneskuld m.m.	24 395	27 310
Upplupna sociala avgifter och preliminärskatt	12 309	12 622
Upplupna kostnader och förutbetalda intäkter	110 017	125 792
Upplupen pensionskostnad	19 023	18 977
Övriga kortfristiga skulder	264	375
<b>Summa</b>	<b>166 479</b>	<b>185 527</b>

# Driftsredovisning

## Fördelning av förbundsbidrag och uppdragsersättning per verksamhet

Verksamhet	Förbundsbidrag			Uppdragsersättning		
	MRP 2022	Förändring under året	Budget 2022	MRP 2022	Förändring under året	Budget 2022
Tkr						
Direktion	890		890	210		210
Förfogandeanslag/Oförutsett direktionen*	4 500	-4 250	250	300		300
Övergripande kostnader och förbunds kontor	26 916		26 916	7 026		7 026
Gymnasiet**, ***	267 982	11 176	279 158			0
Stöd och service	7 201		7 201			0
Vuxenutbildning			0	69 274		69 274
Plan och fastighet***	197 211	-1 226	195 985	18 943		18 943
<b>Totalt</b>	<b>504 700</b>	<b>5 700</b>	<b>510 400</b>	<b>95 753</b>	<b>0</b>	<b>95 753</b>

\*Jämfört med Mål- och resursplan 2022 har direktionens och gymnasiets budget justerats utifrån direktionens beslut om förfogandeanslag. Direktionen -4 250 tkr och gymnasiet +4 250 tkr.

\*\* Jämfört med Mål- och resursplan 2022 har förbundsbidraget och gymnasiets budget utökats med 5 700 tkr för att täcka ökade kostnader på gymnasiesärskolan.

\*\*\* En organisationsförändring har lett till att 1 226 tkr har flyttats från plan och fastighet till gymnasiet.

## Uppföljning förbundsbidrag och uppdragsersättning

Tkr	Budget 2022	Bokfört dec	Avvikelse mot budget	Bokfört 2021
<b>Intäkter</b>				
Förbundsbidrag	510 400	510 400	0	496 301
Uppdragsersättning	95 753	95 748	-5	93 009
<b>Summa intäkter</b>	<b>606 153</b>	<b>606 148</b>	<b>-5</b>	<b>589 310</b>

\*\* Jämfört med Mål- och resursplan 2022 har förbundsbidraget och gymnasiets budget utökats med 5 700 tkr för att täcka ökade kostnader på gymnasiesärskolan.

## Verksamheterna

Tkr	Budget 2022	Bokförd nettokostnad december	Avvikelse mot budget	Bokförd kostnad i % av budget	Bokfört 2021
Direktion	1 650	838	812	51%	749
Förbundskontor	33 942	29 543	4 399	87%	32 075
Gymnasiet	279 158	278 925	233	100%	272 942
Vuxenutbildningen	69 274	69 155	119	100%	67 752
Stöd och service	7 201	5 519	1 682	77%	2 331
Plan och fastighet	214 927	213 257	1 670	99%	207 939
<b>Summa</b>	<b>606 152</b>	<b>597 236</b>	<b>8 916</b>	<b>99%</b>	<b>583 788</b>

### Direktionen

Direktionens resultat blev ett överskott på +812 tkr. En anledning är att de möten som direktionen haft under våren har varit digitala och det har lett till lägre kostnader.

Den andra anledningen är att direktionen i början av året hade ett förfogandeanslag och budget för oförutsedda kostnader på 4 800 tkr. Direktionen har beslutat att använda 4 250 tkr till riktade insatser till alla tre gymnasieskolorna för att förbättra elevernas resultat. Det är sedan varje rektor som beslutar vilka program som ska omfattas.

### Förbundskontor

Förbundskontoret redovisade ett överskott på +4 399 tkr. Under året har det funnits vakanta tjänster, föräldraledigheter och tjänstledigheter som lett till lägre personalkostnader. Under förbundskontorets redovisas också hela förbundets pensionskostnader och de blev i år lägre än budgeterat. En annan post som bidrog till överskottet var statsbidraget för höga sjuklönekostnader samt ränta på likvida medel.

### Gymnasiet

Som tidigare nämnts prognostiserade gymnasiesärskolan i början av året ett underskott på -5 700 tkr. Ägarkommunerna beviljade ett extra anslag under 2022 med motsvarande belopp för att täcka underskottet och det har gjort att gymnasieverksamheten redovisar ett överskott på +233 tkr per den 31 december 2022.

Intäkterna överstig budget och det kan främst hänföras till beslutade statsbidrag under 2022 i form av skolmiljarden och lärarassistenter men även intäkter från Migrationsverket, EU-projekt, handledararvoden samt anställningsbidrag har bidragit till det överskottet. De här intäkterna har också medfört ökade personalkostnader som inte var budgeterade.

Årets höga inflation har påverkat gymnasiet kostnader för läromedel där yrkesprogrammen drabbats hårdast och de stora kostnadsökningarna har inte rymts inom årets budget.

## Vuxenutbildning

Vuxenutbildningen visade ett positivt resultat på +119 tkr för 2022. Stora avvikelser mot budget ses på både intäkts- och kostnadssidan.

Inför 2022 har vuxenutbildningen beviljats statsbidrag för fler yrkesvuxutbildningar vilket lett till en högre budget både för intäkter och kostnader jämfört med 2021. Svårigheten har varit att snabbt rekrytera personal för att kunna erbjuda ytterligare utbildningsplatser och nå upp till det beviljade statsbidraget. Rekryteringen av personal har tagit tid och det har medfört att det funnits en möjlighet att erbjuda och bevilja fler yrkesvuxutbildningar i andra kommuner eller på distans hos andra utbildningsaktörer. Trots detta redovisades ett överskott på kostnadssidan.

Även om det producerade antalet utbildningsplatser ökade kraftigt jämfört med 2021 nåddes inte den budgeterade nivån och en del av statsbidraget kommer därför att återbetalas. På grund av återbetalningen redovisades ett underskott på intäkterna som motsvarar överskottet på kostnaderna.

## Stöd och service

Stöd och service redovisade ett överskott på +1 682 tkr per den 31 december 2022.

I inledningen av året var sjukfrånvaron hög på grund av pandemin och det var svårt att hitta vikarier. Detta har lett till lägre personalkostnaderna än vad som budgeterats. Kostnaderna för busskort som ska erbjudas de elever på gymnasiet som har längre än 6 km till skolan har blivit lägre på grund av ändrade debiteringszoner hos Västtrafik.

## Plan och fastighet

Plan och fastighet redovisade 2022 ett överskott på +1 670 tkr. Den främsta anledningen till överskottet var att antalet interkommunala elever som läste på andra skolor än förbundets blivit färre jämfört med det budgeterade antalet vilket lett till ett överskott på kostnadssidan. Däremot redovisades ett underskott på intäktssidan eftersom färre elever som är folkbokförda i annan kommun kom till Kunskapsförbundet. Detta underskott var betydligt mindre än överskottet.

Lokalkostnaderna var under året högre än budgeterat vilket är ett resultat av högre elkostnader men också på grund av att Vuxenutbildningen tillfälligt behövt utöka lokalerna i Vänersborg för att kunna producera fler yrkesvuxplatser.

# Investeringsredovisning

Kunskapsförbundets investeringsbudget var på 8 600 tkr. I år investerade förbundet för 4 632 tkr vilket var lägre än tidigare år. Varje år sker investeringar för att ersätta möbler och annan utrustning på programmen. Det har också investerats i IT-utrustning och skrivare.

Verksamhet	Budget	
	2022	Bokfört
Ofördelat	4 150	0
Förbunds kontor	0	0
Gymnasiet	900	1 113
Stöd och service	1 050	976
Vuxenutbildning	0	49
Plan och fastighet	2 500	2 494
<b>Summa</b>	<b>8 600</b>	<b>4 632</b>