

Årsredovisning 2021



KUNSKAPSFÖRBUNDET

Innehåll

Innehåll	1
Direktionens ordförande och förbundsdirektören har ordet	2
Det här är Kunskapsförbundet	3
Kunskapsförbundets vision -drömmen om framtiden	4
Förvaltningsberättelse	5
Översikt över verksamhetens utveckling	5
Förbundets organisation	6
Viktiga förhållanden för resultat och ekonomisk ställning	7
Händelser av väsentlig betydelse	11
Styrning och uppföljning av förbundets verksamhet	14
God ekonomisk hushållning och ekonomisk ställning	15
Balanskravsresultat	24
Väsentliga personalförhållanden	25
Förväntad utveckling	28
Ekonomisk redovisning	29
Resultaträkning	29
Balansräkning	29
Kassaflödesanalys	30
Noter	31
Driftsredovisning	35
Investeringsredovisning	37

Direktionens ordförande och förbundsdirektören har ordet

YTTERLIGARE ETT ÅR SOM PRÄGLATS AV PANDEMIN

Under 2021 har Kunskapsförbundet anordnat utbildning för drygt 6500 ungdomar och vuxna. Vår verksamhet sträcker sig från ungdomsgymnasium till olika typer av vuxenutbildning samt yrkeshögskola. Kunskapsförbundet har i uppdrag att både skapa möjligheter för individer att nå sina mål men vår verksamhet ska också bidra till en god samhällsutveckling. Ungdomar och vuxna ska ges möjlighet att växa, känna framtidslust och förverkliga sina drömmar - ett viktigt, angeläget och utmanande uppdrag. I denna årsredovisning beskrivs resultaten från det gångna året utifrån de målsättningar som den politiska direktionen beslutat om.

Även 2021 blev ett år då pandemin kom att överskugga det mesta. Under det första halvåret bedrevs merparten av verksamheten via fjärr- eller distansundervisning. Under hösten kunde eleverna återvända till skolan men på grund av tilltagande smittspridning ökade frånvaron allt mer ju längre terminen gick. Det har varit ett krävande år för alla medarbetare i Kunskapsförbundet. Snabba omställningar och att inte kunna följa en långsiktig plan är utmanande att hantera över tid. Trots detta har resultaten varit stabila under året och vi har kunnat genomföra en väl fungerande och bra verksamhet. Avgörande för att möjliggöra detta är det fantastiska arbete som vår personal i Drömfabriken utfört under året. Arbetet har bedrivits på ett engagerat och professionellt sätt. Tillsammans har vi tagit oss an utmaningarna.

Vi ser med tillförsikt fram emot 2022 och hoppas att pandemin kommer att klinga av. Även om vi haft ett par tuffa år bakom oss så är vi i Kunskapsförbundet både rustade och motiverade för att bidra till att våra elever ska bli så mycket de kan.

Maud Bengtsson
Direktionens ordförande

Johan Olofson
Förbundsdirektör

Det här är Kunskapsförbundet

Kunskapsförbundet Väst ansvarar sedan 2013 för kommunala gymnasie- och vuxenutbildningen som bedrivs i Trollhättan och Vänersborg.

Genom rollen som ansvarig för Trollhättans stad och Vänersborgs kommun gymnasie- och vuxenutbildningar övertar Kunskapsförbundet förbundsmedlemmarnas lag- och författningsstadgade skyldigheter och befogenheter för dessa verksamheter.

Kunskapsförbundets gymnasieutbildning består av gymnasiet och gymnasiesärskolan. Nästan 2 700 elever går på Birger Sjöberggymnasiet i Vänersborg, Magnus Åbergsgymnasiet och Nils Ericsonsgymnasiet i Trollhättan. Gymnasiet omfattar 16 nationella program, lärlingsprogram samt introduktionsprogrammen. Några program finns i både Trollhättan och Vänersborg och gymnasiesärskolan finns på Magnus Åbergsgymnasiet.

Vuxenutbildningen har nästan 2 400 heltidsplatser och den består av utbildningsformerna Grundläggande vuxenutbildning (Gruv), Gymnasial vuxenutbildning (GYvux), Utbildning i svenska för invandrare (Sfi) och Komvux som särskild utbildning (Särvux). Utöver detta bedriver vuxenutbildningen utbildningar som beviljats genom statsbidrag, såsom yrkesutbildningar, lärlingsutbildning och yrkeshögskoleutbildningar (YH). Det finns också uppdragsutbildningar som finansieras av olika uppdragsgivare.

Kunskapsförbundets vision - drömmen om framtiden

En drömfabrik där alla växer och känner framtidslust.



Visionen är den övergripande ledstjärnan för Kunskapsförbundet och anger färdriktningen och ambitionsnivån för hela organisationen. Visionen innebär att Kunskapsförbundet vill se på sig själv som en drömfabrik, en plats dit alla kan komma med sina drömmar. Det kan vara drömmar om yrken, om branscher eller om att utvecklas såväl individuellt som tillsammans med andra.

Kunskapsförbundet vill inte vara en fabrik där man producerar exakt likadana produkter i en monoton process, utan vi ser oss tvärtom som en drömfabrik som förädlar råvaror med perfekta förutsättningar för att var och en ska kunna växa som människa, bortom läroplanen. Tänk om alla som utbildar sig i Kunskapsförbundet känner lust och glädje inför framtiden och att de kan bli utrustade med hopp, självförtroende och tillförsikt, förutom lagstadgade kunskaper och färdigheter. Det är visionen som Kunskapsförbundet tar sikte på.

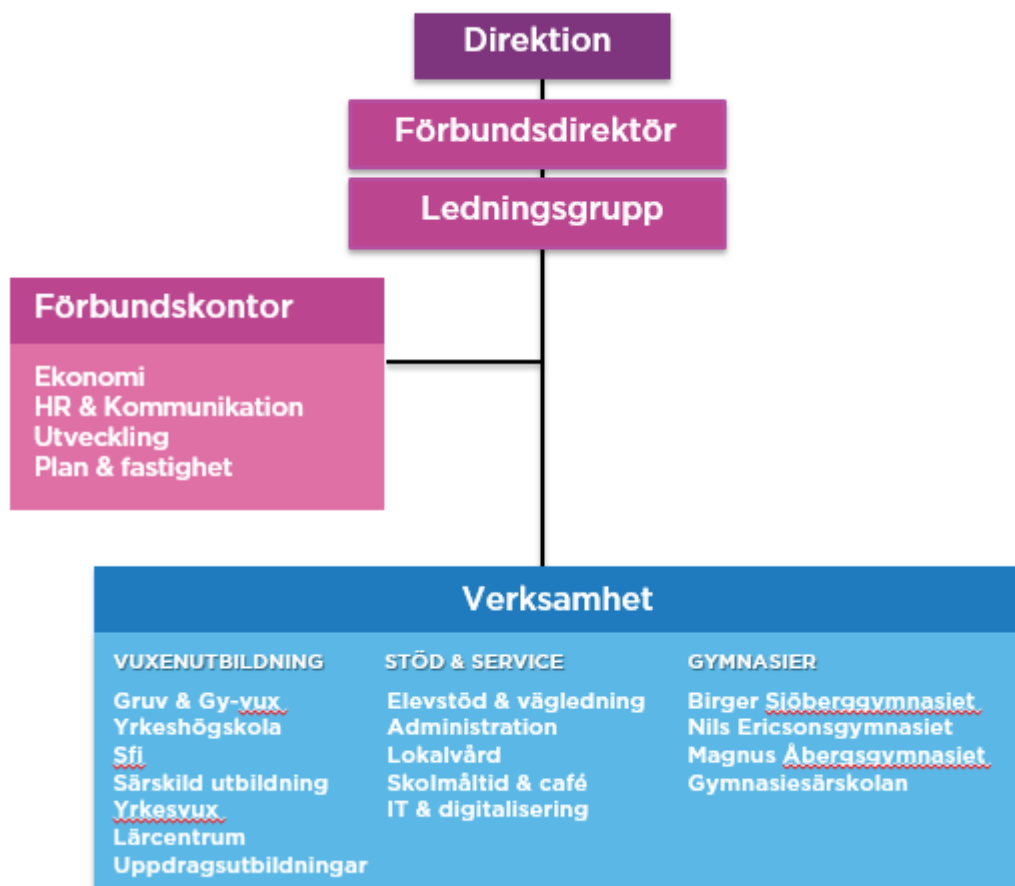
Förvaltningsberättelse

ÖVERSIKT ÖVER VERKSAMHETENS UTVECKLING

	2021	2020	2019	2018	2017
Intäkter	700 971	666 531	654 194	671 809	632 944
<i>Varav jämförelsestörande intäkt</i>					
Kostnader	689 531	653 885	654 373	664 555	622 208
<i>Varav personalkostnad</i>	<i>366 265</i>	<i>350 428</i>	<i>364 832</i>	<i>378 372</i>	<i>353 649</i>
<i>Varav interkommunal kostnad</i>	<i>151 130</i>	<i>145 253</i>	<i>133 812</i>	<i>125 134</i>	<i>110 913</i>
<i>Varav hyror</i>	<i>78 853</i>	<i>73 896</i>	<i>73 456</i>	<i>70 937</i>	<i>69 555</i>
Årets resultat	5 521	7 531	-5 011	2 917	3 105
Soliditet	7,8 %	7,9 %	4,5 %	7,3 %	4,9 %
Investeringar	6 314	7 856	3 728	5 086	7 982
Antal anställda	633	646	628	703	719
Elever i egna skolor					
Antal elever gymnasiet/gymnasiesärskola	2 685	2 663	2 705	2 792	2 941
<i>Varav elever från andra kommuner</i>	<i>260</i>	<i>283</i>	<i>285</i>	<i>298</i>	<i>283</i>
Antal studerande vuxenutbildning, helårsplatser	2 374	2 444	2 488	2 354	2 410
Elever i andra skolor					
Antal elever i friskolor eller andra kommuner, gymnasiet	1 411	1 360	1 252	1 258	1 132

Antalet gymnasieelever som väljer friskolor och andra kommuner har ökat på grund av ett ökat utbud främst i Trollhättan och det har lett till högre interkommunala kostnaderna. Inför 2021 beslutade därför medlemskommunerna att utöka förbundets budget med 15 Mkr från 2021 och framåt.

FÖRBUNDETS ORGANISATION



Finansiering

Kunskapsförbundets finansieras till största delen av medlemskommunerna. Gymnasieverksamheten genom förbundsbidrag och den kommunala vuxenutbildningen genom särskilda uppdragsavtal som tecknas mellan förbundet och respektive förbundsmedlem. Förbundet bedriver också utbildningar som beviljats statsbidrag, såsom yrkesvux, lärlingsutbildning och yrkeshögskoleutbildningar, och uppdragsutbildningar som finansieras av uppdragsgivaren.

Förbundsbidraget baseras på förbundets totala befolkning i åldern 16-18 år (målgrupp). Enligt förbundsordningen ansvarar Kunskapsförbundet även för de elever som väljer att gå sin gymnasieutbildning i friskolor eller i andra kommuner. Det innebär att förbundet betalar till friskolor och andra kommuner för de elever som väljer det alternativet. På samma sätt får förbundet ersättning om elever från andra kommuner väljer våra gymnasieskolor.

Förbundsordningen reglerar också hur förbundsbidraget ska fördelas mellan kommunerna. Bidraget ska fördelas efter respektive förbundsmedlems procentuella andel av förbundets totala befolkning i åldern 16-18 år.

VIKTIGA FÖRHÅLLANDEN FÖR RESULTAT OCH EKONOMISK STÄLLNING

Omvärldsanalys

Vilka närliggande händelser och förändringar i omvärlden och närvärlden kommer att kunna påverka våra möjligheter att fortsätta vara en framgångsrik utbildningsaktör för våra elever?

I Kunskapsförbundets omvärldsanalys för de närmaste åren beskrivs olika områden som kan påverka oss. Här får du en kort sammanfattning och vill du veta mer hänvisar vi till *Omvärldsanalys 2021-2023* som även innehåller intressanta frågeställningar och diskussionspunkter.

Ekonomi och konjunktur

Sverige har under flera år befunnit sig i en högkonjunktur men enligt Sveriges Kommuner och Regioner (SKR) var vi långsamt på väg in i en lågkonjunktur under 2020. Till följd av coronapandemin hamnade Sverige och hela världsekonomin i "konjunkturskollaps" under våren 2020. Enligt SKR har återhämtningen gått snabbare än förväntat men trots det befinner sig Sverige i en lågkonjunktur och den kommer fortsätta fram till 2023.

Under många år framöver förväntas skatteintäkterna minska och kostnaderna öka och kommunerna måste hitta lösningar som effektiviserar verksamheterna för att kunna tillhandahålla samma tjänster och en lika hög servicenivå som idag. Effektivitetskravet påverkar naturligtvis också Kunskapsförbundet.

Demografi

Sverige står inför en utmaning när antalet gamla och unga ökar och antalet invånare i arbetsför ålder minskar. Befolkningsförändringen leder till större efterfrågan på vård, skola och omsorg och utmaningen blir att bemanna och finansiera dessa verksamheter när det är färre personer i den arbetsföra åldern som leder till att skatteintäkterna minskar.

Enligt befolkningsprognoserna från Trollhättan stad och Vänersborg kommun kommer invånarantalet att öka de kommande åren. För åldrarna 16-18 år förutses en ökning med 353 individer fram till 2025 i Tvåstad. Hur stor andel av befolkningen som i framtiden kommer att studera på vuxenutbildningen är svårare att beräkna. En ökande befolkning i Tvåstad inom de närmsta åren innebär inte per automatik ett ökat tryck på vuxenutbildningen. Däremot pekar många andra faktorer på att efterfrågan på vuxenutbildning kommer att öka de kommande åren till exempel arbetslöshet.

Överetablering av gymnasieskolor

Även om kommunernas befolkningsprognoser visar att invånarantalet ökar är det osäkert hur många av dessa elever som kommer till Kunskapsförbundets skolor. Andelen fristående aktörer inom gymnasieskolan ökar framför allt i Trollhättan med en överetablering av antalet gymnasieplatser. Under de senaste åren har det startat en ny friskola och flera friskolor har utökat antal platser. Skolinspektionen har dessutom beviljat en av skolorna att till hösten 2022 starta samhällsvetenskapsprogrammet, ekonomiprogrammet och naturvetenskapsprogrammet trots att Kunskapsförbundet påtalat att detta får organisatoriska och ekonomiska konsekvenser för den kommunala gymnasieskolan. Ytterligare en friskola har fått tillstånd att starta en ny inriktning på teknikprogrammet. I vilken mån de kommer att fylla platserna är ovisst. Det innebär att det är mycket svårt att planera hur många elever som väljer Kunskapsförbundets skolor.

Vuxenutbildningen förändras med samhället

Förslaget i Komvuxutredningen (2018) om en förenklad betygsskala i vuxenutbildningen har beslutats och kommer att införas inom Sfi och grundläggande vuxenutbildning 2022. Syftet är att öka genomströmningen i utbildningar som direkt ska bära vidare mot andra, och korta tiden till etablering på arbetsmarknaden. En bärande del i utredningen är också att tydliggöra och förstärka vuxenutbildningens viktiga roll för arbetslivets kompetensförsörjning. Utbudet av utbildningsplatser ska harmoniera med den aktuella bristen på arbetskraft och efterfrågan på arbetsmarknaden. Samhällets behov får en större betydelse medan individens önskemål tonas ner. För en snabbare och effektivare kompetensförsörjning kan exempelvis olika former av yrkespaket, en förenklad form av yrkesutbildning för vuxna, vara en bra modell. Kunskapsförbundet arbetar redan med yrkespaketet men allt tyder på att den här typen av utbildningar behöver utvecklas och utökas.

I december 2021 kom besked att Kunskapsförbundet beviljats statsbidrag för så kallad Kombinationsutbildning för 2022. I denna form av yrkesutbildning ingår språkutbildning och olika former av individuellt stöd. I kommunernas uppdragsavtal för 2022 finns medel för att ge förberedande utbildning för elever som står långt bort från såväl reguljär utbildning som från arbetsmarknaden. Med fler effektiva och flexibla former av yrkesutbildning kan fler elever fullfölja sina studier.

Arbetsmarknads- och utbildningsbehov

Under coronapandemin har stora förändringar skett på arbetsmarknaden. Arbetsförmedlingen bedömer att arbetslösheten kommer att ligga på en fortsatt hög nivå och fler kommer att behöva skola om sig för att hitta ett nytt arbete. Det kan handla om att tillägna sig en yrkesutbildning för att kunna byta till en bransch med större efterfrågan eller behörighet för högre studier. Samtidigt förväntas en stor brist på arbetskraft och kompetens inom många branscher och i offentlig sektor. Inte minst gäller detta för yrkesutbildade på gymnasial nivå. Dessa strukturförändringar på arbetsmarknaden och den konjunkturrelaterade arbetslösheten innebär därför sannolikt ett ökat tryck på Kunskapsförbundets vuxenutbildningar i stort och framför allt på yrkesutbildningar. Vi bedömer att det kommer att vara en ökad efterfrågan på utbildning inom många områden, inom vård- och omsorg bedöms behovet vara särskilt omfattande.

Det finns ett behov av en fördjupad samverkan mellan Kunskapsförbundet, kommunernas näringslivs- och arbetsmarknadsenheter, Arbetsförmedlingen och andra aktörer kring att kartlägga såväl arbetslivets behov av arbetskraft som individernas behov av utbildning. Här kan Kunskapsförbundet vara en samordnade kraft, men vi kan konstatera att Arbetsförmedlingens uppdrag har förändrats och därmed deras möjligheter att understödja organisationer som Kunskapsförbundet. Vi har idag ett läge där en rad fristående arbetsförmedlingsaktörer inom ramen för KROM, Kundval rusta och matcha, delvis har övertagit Arbetsförmedlingens roll lokalt. Det gör det svårare för Kunskapsförbundet att överblicka det samlade utbildningsbehovet och att samordna sig med andra lokala utbildnings- och arbetsmarknadsaktörer.

Utredningar

I utredningen "Gemensamt ansvar - en modell för planering och dimensionering av gymnasial utbildning" presenterar utredaren Lars Stjernkvist olika nya alternativ för hur gymnasieskolan och vuxenutbildningen kan planeras och dimensioneras utifrån regionala och nationella kompetensbehov. Det statliga inflytandet över skolans styrning och dimensionering föreslås öka på bekostnad av det kommunala. Flera alternativ till en tydligare styrning och fördelning av utbildningsplatser finns i utredningen. En utmaning, som vi i Kunskapsförbundet ser, är att på ett klokt sätt förstå hur denna kan göras mellan såväl kommunala som fristående aktörer. Andelen fristående aktörer inom gymnasieskolan ökar framför allt i Trollhättan med en överetablering av antalet gymnasieplatser. Kunskapsförbundet önskar en tydligare styrning från staten om hur fördelningen av utbildningsplatser mellan olika huvudmän ska gå till, än vad liggande förslag innebär. Vi ser ett behov av mer precis statlig styrning för att undvika ett lokalt utbildningsutbud som blir ensidigt eller olikvärdigt, med otillräcklig kompetensförsörjning på arbetsmarknaden i vårt område som följd.

Skolverket har fått i uppdrag att förbereda ett införande av ämnesbetyg istället för kursbetyg. Det gäller alla ämnesplaner för alla skolformer inom gymnasieskolan och komvux på gymnasial nivå. Regeringen lämnade den 15 oktober 2021 förslag i en proposition om att ämnesbetyg ska ersätta kursbetyg i gymnasieskolan. Regeringen har föreslagit att införandet av ämnesbetyg ska ske 1 juli 2025 och att de första eleverna som ges ämnesbetyg påbörjar sina studier i det nya systemet hösten 2025. Kunskapsförbundet bedömer att dessa förändringar är positiva och nödvändiga både sett till möjligheten för lärare att göra rättvisa bedömningar, och för att ge eleven en mindre stressig tillvaro.

I utredningen "Framtidens yrkeshögskola - stabil, effektiv och hållbar" ska en särskild utredare föreslå de förändringar som krävs i yrkeshögskolans regelverk för att säkerställa den växande utbildningsformens effektiva funktion även för framtiden. Syftet med utredningen är att förtydliga yrkeshögskolans roll i utbildningssystemet och att skapa förutsättningar för att yrkeshögskolan ska kunna fortsätta att utvecklas med bibehållen kvalitet.

Utredaren ska bland annat:

- föreslå på vilka grunder en utbildningsinriktning inom yrkeshögskolan ska kunna ha längre varaktighet och föreslå vilka utbildningsinriktningar som bör ingå i ett mer stadigvarande utbud,
- föreslå hur möjligheten till progression i yrkeshögskolesystemet genom att utbildningar kan bygga på annan eftergymnasial utbildning eller motsvarande kunskaper bör utformas, och
- föreslå hur yrkeshögskolan i högre grad kan bidra med kompetens för klimatomställning och ta ställning till om utbildning för klimatomställning på något sätt bör kunna prioriteras.

I maj 2022 presenteras utredningen som ska ta fram ett beslutsunderlag som kan skapa förutsättningar för ett statligt huvudmannaskap för samtliga skolformer utom förskolan och den kommunala vuxenutbildningen. Uppdraget bygger på en överenskommelse mellan regeringen, Centerpartiet och Liberalerna.

Utredaren ska bland annat föreslå hur staten kan ta över arbetsgivarskapet för lärare och skolledare och eventuellt övriga yrkesgrupper i de skolor som i dag drivs av offentliga huvudmän. En finansieringsmodell där staten ansvarar för finansieringen av skolan ska föreslås, och hur staten kan ta över ansvaret för ledning av utbildningen och den dagliga driften i de skolor som i dag drivs av offentliga huvudmän. Konsekvenserna för bland annat det kommunala självstyret och möjligheter till anpassning utifrån lokala behov och förutsättningar samt möjligheter till ansvarsutkrävande ska analyseras.

Kompetensförsörjning

För att klara kompetensförsörjningen behöver Kunskapsförbundet precis som kommuner och regioner fortsätta att rekrytera, utveckla och behålla medarbetare med rätt kompetens. Detta arbete utförs löpande under åren och Kunskapsförbundet lägger extra fokus på att arbeta med strategier som handlar om att vara en attraktiv arbetsgivare, hitta nya lösningar och om att kunna ha ett hållbart arbetsliv.

De största utmaningarna inom kompetensförsörjningen handlar fortfarande om att hitta lärare med rätt utbildning och behörighet. Framförallt upplever vi svårigheter med att rekrytera vissa yrkeslärare samt lärare i naturorienterade ämnen. Även här gäller det att fortsätta arbeta med att stärka just läraryrkets attraktivitet. Det finns mycket som vi arbetsgivare redan gör för att möta denna kompetensutmaning och det finns flera rikspolitiska satsningar som redan påbörjats i syfte att göra läraryrket mer attraktivt och också utbilda fler lärare.

Digitalisering

Nästan 6000 elever, 400 lärare och många andra grupper av professionella i Kunskapsförbundet lärde sig den hårda vägen "allt" som fanns att lära om fördelar och utmaningar med digital undervisning och yrkesutövning under de påtvingade distansperioderna 2020 och 2021. Höstterminen 2021 återgick den största delen av verksamheten till närundervisning och många gladdes åt det då erfarenheterna, liksom flera interna och nationella studier, visat att lärande i det fysiska klassrummet oftast är bättre än i det digitala.

Även om närundervisning oftast är att föredra har många lärt sig mycket om hur digitalt arbete och lärande kan gå till och när det fungerar som bäst. Förbundet vill fortsätta ta tillvara den kunskap och klokskap som utvecklades under distansperioderna och hålla sig à jour med ständigt förbättrade möjligheter till lärande genom nya och uppdaterade digitala resurser. Det gäller både utrustningen och kompetens att använda den. Den digitala utvecklingstakten ställer således höga krav på en utbildningsorganisation som Kunskapsförbundet. Det kräver långsiktiga och årliga investeringar för att upprätthålla hårdvara och mjukvara samt personalens kompetens och teknisk support.

Pensionskostnadernas utveckling

Kunskapsförbundet övertog inga pensionsförmåner från medlemskommunerna vid bildandet av kommunalförbundet. Pensionsförmåner som intjänats från och med 2013-01-01 redovisas som en kostnad i resultaträkningen och som en avsättning i balansräkningen. Kostnaden för avsättningen har också belastats med särskild löneskatt på 24,26 %. Förbundets pensionskostnader och pensionsskuld grundar sig på KPAs beräkningar och prognoser. Avsättningen i balansräkningen uppgår till 30 681 tkr inklusive löneskatt. Det är en ökning med 5 388 tkr jämfört med föregående år.

HÄNDELSE AV VÄSENTLIG BETYDELSE

Undervisning både i skolan och på distans

Den 18 mars 2020 övergick gymnasieskolan och vuxenutbildningen i Kunskapsförbundet till distansundervisning som en konsekvens av de nationellt beslutade direktiven om social distansering. I Kunskapsförbundet innebar detta att alla elever, med undantag för Gymnasiesärskolan och Komvux som särskild utbildning, fick sin undervisning hemma genom olika digitala kanaler. Få trodde nog vid det tillfället att hela höstterminen 2020 och vårterminen 2021 också skulle domineras av digital undervisningen. Men så blev det.

Under vårterminen 2021 var smittspridningen hög och något annat än digital undervisning, annat än i undantagsfall, var uteslutet, trots att denna hade börjat ta ut sin rätt på elevers motivation och lärande. Elever i årskurs två och tre på gymnasieskolan hade vid den här tidpunkten genomfört en väsentlig del av sin utbildning på distans och för vissa elever började det få konsekvenser. Elever med andra modersmål än svenska, elever på yrkesprogram och elever med extra höga ambitioner är exempel på grupper för vilka omständigheterna märktes tydligare. På huvudmannens uppdrag genomförde skolorna, både gymnasieskola och vuxenutbildning, en omfattande kartläggning på individnivå där varje elevs situation granskades och en mängd olika åtgärder, i syfte att motverka ett kunskapsstopp, initierades eller förstärktes. Lovskola, extra undervisning, motiverande samtal, anpassad undervisning, elevhälsainsatser, skolförlagd undervisning i anpassade små grupper och särskilda provningskurser är exempel på sådana insatser.

Skolledares och lärares engagemang, systematik och skicklighet kom att bli helt avgörande för att så gott det gick lindra de negativa effekterna av den långvariga distansundervisningen. I juni lämnade gymnasieskolans avgångselever med sammantaget bättre resultat än 2020, men det är viktigt att komma ihåg att det i den statistiken göms ett fåtal elever vars försämrade resultat helt tillskrivs distansundervisningen. Genom särskilda statliga medel, den så kallade "skolmiljarden" kunde den kommunala vuxenutbildningen rustas för att särskilt möta dessa elever när höstterminen startade. Elever erbjöds en ny och utvidgad möjlighet att läsa om gymnasiala kurser, eller att pröva sina kunskaper till en lägre kostnad än vanligt. Samarbetet mellan gymnasieskolan och vuxenutbildningen förtätades och gemensamma ansträngningar för att hjälpa eleverna in i vuxenutbildningen ser ut att ha betalat sig, då en relativt stor grupp unga vuxna påbörjade komvuxstudier hösten 2021.

I och med höstterminens start och nya statliga direktiv gick gymnasieskolan tillbaka till närundervisning medan vuxenutbildningen kunde fortsätta blanda, och utveckla, när- och distansundervisning. Efter en så lång period med enbart distansstudier var det något som de flesta, inte minst många elever, gladdes åt. I Elevenkäten som genomfördes under våren var det tydligt att gymnasieeleverna generellt föredrar närundervisning medan läget i stort är det omvända för vuxenutbildningens elever, undantaget elever med stora utmaningar i sitt lärande.

I dagsläget är det inte möjligt att bedriva distansundervisning i någon större omfattning i gymnasieskolan men skolorna hittar sätt att bevara och utveckla det som visade sig fördelaktigt med densamma: handledning, utvecklingssamtal och vissa möten mellan professionella är exempel på aktiviteter där effektiviteten och koncentrationen visat sig vinna på formatet. I vuxenutbildningen har det gamla ledordet "flexibilitet" verkligen laddats med en större innebörd och eleverna ges idag betydligt fler, och för många också bättre, möjligheter att tillägna sig sin utbildning på andra sätt och tidpunkter än på förmiddagarna i klassrummen på Vänerparken och Nils Ericson. Distanslärandet har tydliga baksidor men också sina framsidor. I dagsläget befinner sig Kunskapsförbundet i ett aktivt utforskande av hur vi bäst tar tillvara erfarenheterna från distansperioden, så att vi möjliggör för alla elever att bli så mycket de kan, oavsett om de haft ett stort eller litet inslag av digitalt lärande i sin utbildning.

Kunskapsförbundet har under hela pandemins framfart arbetat utifrån myndigheters rekommendationer och löpande informerat personal om läget samt haft träffar med central skyddskommitté för att arbeta med riskbedömningar och åtgärder för att minska smittspridning. Sjukfrånvaron har under 2021 hållit sig låg för alla personalgrupper.

Vuxenutbildningen utifrån corona och en förändrad arbetsmarknad

Pandemin har påverkat vuxenutbildningen på flera sätt. Övergången till distansutbildning har fungerat relativt väl, men för elever med kort studiebakgrund och låg digital kompetens har utmaningarna varit större. Distansundervisningen har underlättats av att det har varit möjligt för elever att låna chromebooks.

Det förändrade arbetsmarknadsläget till följd av pandemin har märkts genom ett större söktryck på gymnasiala kurser och utbildningar. En större andel, inte minst unga, är utan sysselsättning och för många är studier ett alternativ. Behovet av teoretisk gymnasial utbildning ökade under 2021 bedöms vara större under även under kommande år.

Arbetsmarknadsläget har förbättrats succesivt under året. Det är brist på arbetskraft inom många områden, samtidigt som arbetslösheten är fortsatt hög. Trollhättan och Vänersborg ligger högt i arbetslöshetsstatistiken i Fyrbodalen och i Västra Götaland, och andelen långtidsarbetslösa har ökat. Fler förväntas söka även till yrkesutbildningarna. Det är dock svårt att bedöma utvecklingen framåt inom flera yrkesområden, och därmed hur utbudet av vuxenutbildningens yrkesutbildningar ska utformas. Behovet av utbildningsplatser inom yrkesvux kommer att vara stort framöver.

Nya förutsättningar för yrkesvuxutbildningen

Finansieringsmodellen för yrkesvux förändrades flera gånger under 2020 och 2021 gällande hur stor andel som ska finansieras av staten respektive kommunen. De snabba förändringarna ledde till en stor osäkerhet kring vilka regler som gällde. Dessutom tillkom ett nytt statsbidrag för så kallad kombinationsutbildning inom yrkesvux inför 2022, med utbildningsplatser som är helt statsfinansierade. Under 2021 genomfördes en förändring i urvalsreglerna för yrkesvux med syftet att fler som vill byta yrkesbana ska få möjlighet till att kunna påbörja en yrkesutbildning.

För vuxenutbildningen är det svårt att snabbt ställa om verksamheten till nya förutsättningar. En utbildning inom yrkesvux är vanligtvis längre än en termin och om platserna snabbt ska utökas påverkar detta ekonomin kommande år. Svårigheten är också som tidigare nämnts att bedöma vilket utbud av yrkesutbildningar som behövs eftersom arbetsmarknadsläget förändrats i samband med coronapandemin.

En stor andel av eleverna inom yrkesvux är i behov av stöd. För elever som behöver språkstöd är kombinationsutbildning eller särskilt anpassad utbildning där språk och yrkeskurser integreras en framgångsrik metod. Många elever är i behov av specialpedagogiskt och socialt stöd för att kunna fullfölja sina studier.

Antalet elever inom Sfi och Språkintröduktionen minskar

Under hösten 2015 och åren därefter kom många nyanlända till Sverige och då ökade antalet elever inom Sfi och Språkintröduktionen. De senaste åren har antalet nyanlända varit få och antalet elever har minskat kontinuerligt. Vuxenutbildningen och gymnasiet har löpande anpassat och ställt om sina verksamheter till de nya förutsättningarna. Prognosen för kommande år är att ett mycket litet antal elever tillkommer.

För vissa elever med kort studiebakgrund inom etableringsuppdraget har kommit Sammanhållen utbildning införas under 2022. Syftet med den sammanhållna utbildningen är att ge deltagarna sådana kunskaper som de behöver för att kunna studera vidare eller etablera sig på arbetsmarknaden. Utbildningen ska omfatta minst 23 timmars undervisning i veckan i genomsnitt och följa en plan beslutad av hemkommunen.

Kompensatorisk resursfördelningsmodell

Förra året infördes en kompensatorisk resursfördelningsmodell till gymnasiets nationella program som tar hänsyn till elevernas ingående meritvärde från grundskolan. Även i år omfördelades drygt 10 % av lärartjänsterna och det innebär att yrkesprogram får mer resurs och de studieförberedande programmen mindre. Mellan skolorna har det inte skett några stora förändringar eftersom skolorna har en mix av de olika programmen. Just nu pågår ett arbete där föräldrars utbildningsbakgrund jämförs med modellen för att se om den även kompenserar för detta.

Antagning hösten 2021

Våren 2021 lämnade 643 elever Kunskapsförbundet och 802 elever antogs till nationella program hösten 2021. Det innebär en ökning med 159 elever. Förra året var ökningen 40 elever.

Målet med årets antagning var att alla som valt Kunskapsförbundet i första hand skulle erbjudas en plats och det lyckades nästan fullt ut. Endast VVS- och fastighetsprogrammet hade reserver kvar när antagningen stängde. Orsaken är att det är svårt att få APL-platser och att intresset för utbildningen ökat kraftigt på kort tid. Om det fortsätter att vara ett hårt tryck på utbildningen samtidigt som det finns en arbetsmarknad efter utbildningen behöver Kunskapsförbundet se över möjligheten att öka antal platser.

Lokaler

Under ett par år har Magnus Åbergsgymnasiet byggts om i flera etapper och under sommaren blev den sista etappen färdig. Ombyggnaden har medfört många omflyttningar och en hel del nyinvesteringar i möbler och utrustning. Det finns två områden kvar på Magnus Åbergsgymnasiet som inte är renoverade, en del av MN-huset och bottenplan i A-huset. MN-husen ser vi i dagsläget inget behov av. Överetableringen av gymnasieplatser gör det mycket svårt att planera för lokalbehovet.

Anpassningar har gjorts på Birger Sjöbergsgymnasiet för introduktionsprogrammen för att utnyttja lokalerna mer effektivt.

Under sommaren har vuxenutbildningen flyttat från Trollhättan till Vänersborg och all vuxenutbildning, förutom vissa yrkesutbildningar, är nu samlad i Vänerparken. Särvux kommer också att flytta in i Vänerparken under 2022 för att vara inkluderad i vuxenutbildningen. För att klara den tillfälliga utökningen av har nya lokaler hyrts på kortare tid i närheten av Vänerparken. Förbundskontoret har i höst flyttat till en annan byggnad i Vänerparken för att göra utrymme för vuxenutbildningen. Kontorslokalerna utnyttjas mer effektivt än tidigare ytor och det nya förbundskontoret inrymmer även en konferensavdelning.

Utbildningsutbud

Direktionen beslutade att Kunskapsförbundet hösten 2021 skulle starta en ny hästutbildning på Birger Sjöbergsgymnasiet. Hästnäringen är en bransch som växer och både efterfrågan på arbetskraft och intresset för relevant utbildning har ökat de senaste åren. Tyvärr blev det för få sökande till utbildningen så den startade inte hösten 2021. Däremot startade en ny bildinriktning på Estetiska programmet på Magnus Åbergsgymnasiet samt en profil, kriminologi, på Ekonomiprogrammet.

STYRNING OCH UPPFÖLJNING AV FÖRBUNDETS VERKSAMHET

Kunskapsförbundet styrs av förbundsordning och reglemente. Enligt förbundsordningen har förbundet till ändamål:

- » Att genom mellankommunal samverkan rörande tillhandahållandet av utbildning inom de frivilliga skolformerna uppnå ökad utbildningskvalitet för ungdomar och studerande i medlemskommunerna.
- » Att i samverkan med förbundsmedlemmarna och externa aktörer skapa förutsättningar för ett livslångt lärande
- » Att vara en viktig part i arbetet med att öka medlemskommunernas långsiktiga attraktionskraft samt
- » Att verka för att de frivilliga skolformerna ska vara en drivkraft i samhällsutvecklingen

Det innebär att Kunskapsförbundet utöver de övergripande områdena *kvalitet* och *attraktivitet*, vilka presenterats utifrån förbundsordningen ovan, också ansvarar för att upprätthålla en *effektiv* organisation.

Kortfattat kan man säga att Kunskapsförbundet har i uppdrag att uppnå högsta möjliga kvalitet i den pedagogiska verksamheten, inom ramen för den tilldelade resursen.

Direktionen, tillika styrelsen, är det högsta beslutande organet i Kunskapsförbundet Väst och har det yttersta ansvaret för all verksamhet i förbundets regi. I juridisk bemärkelse är direktionen enligt kommunallagen både den beslutande församlingen (att jämföra med kommunens fullmäktige) och styrelse.

Direktionen består av 14 ordinarie ledamöter och 14 ersättare från de båda medlemskommunerna. Ordförande, vice ordförande och andre vice ordförande utgör tillsammans direktionens presidium. I delegationsordningen framgår de ärenden där direktionens beslutanderätt har delegerats.

Förbundsdirektören är förbundets högste tjänsteman och har det yttersta ansvaret mot direktionen. I direktörens förbundsledningsgrupp ingår utvecklingschefen, HR-chefen, ekonomichefen, chefen för avdelningen plan och fastighet, operativ chef och förbundsstrateg.

Förbundskontoret arbetar strategiskt med ledning av förbundet och består av kvalificerade stödfunktioner som servar verksamheterna och direktionen med arbete inom områden som kommunikation, utveckling, juridik, ekonomi och personal. Förbundskontorets arbete kan jämföras med arbetet som görs på kommunernas kommunlednings- och skolförvaltningskontor.

Direktionen ska enligt förbundsordningen träffa medlemskommunerna i ägarsamråd minst två gånger per år för att diskutera aktuella frågor. Det är kommunstyrelsernas presidier som utgör ägarsamrådet.

Enligt förbundsordningen ska Kunskapsförbundet preliminära budgetram för nästkommande år fastställas på ett ägarsamråd i april månad och den slutliga senast den 30 augusti. Direktionen ska därefter fastställa förbundets budget senast den 30 november året före budgetåret.

Budgeten innehåller en bilaga som visar den årliga löpande systematiska dialogen med direktionen utifrån de tre målen kvalitet, attraktivitet och effektivitet.

Delårsrapport och årsredovisning överlämnas till medlemskommunerna efter revisorernas granskning.

GOD EKONOMISK HUSHÅLLNING OCH EKONOMISK STÄLLNING

Det övergripande målet för Kunskapsförbundet, så som det anges i kommunallagen, är att uppnå god ekonomisk hushållning och det definieras i förbundet utifrån tre verksamhetsmål och två finansiella mål. För att avgöra om verksamheterna har en god ekonomisk hushållning görs en sammanvägd bedömning av verksamhetens alla mål, både verksamhetsresultat och insatta resurser. Under året har majoriteten av verksamhetsmålen kvalitet, attraktivitet och effektivitet förbättrats eller hamnat på samma nivå som föregående år och de finansiella målen har också uppfyllts. Den totala bedömningen av alla mål blir att Kunskapsförbundet under 2021 har haft en god ekonomisk hushållning.

Sammanfattning målavstämning

Kunskapsresultat gymnasiet	
Genomsnittlig betygspoäng för avgångselever, nationellt program	Oförändrat
Andel avgångselever med gymnasieexamen, nationellt program	Förbättrat
Andel överensstämmande kursbetyg med resultat på nationellt prov	Inga uppgifter 2021
Kunskapsresultat, vuxenutbildningen	
Andel lägst godkända kursbetyg i grundläggande vuxenutbildning	Försämrat
Andel lägst godkända kursbetyg i gymnasial vuxenutbildning	Oförändrat
Andel överensstämmande kursbetyg med resultat på nationellt prov	Inga uppgifter 2021
Övriga läroplansmål	
Upplevd trygghet, gymnasiet	Oförändrat
Upplevd studiero, gymnasiet	Förbättrat
Upplevd trygghet, vuxenutbildning	Förbättrat
Upplevd studiero, vuxenutbildning	Förbättrat
Attraktivitet	
Elever som efter genomförd utbildning är nöjda och rekommenderar den	Oförändrat
Elever som tycker studierna fått avsedd verkan, dvs leder till arbete eller vidareutbildning	Oförändrat
Andel förstahandssökande till Kunskapsförbundets gymnasieutbildningar	Förbättrat
Antal sökande från andra kommun än Trollhättan och Vänersborg, gymnasiet	Försämrat
Intresset för våra lediga tjänster	Förbättrat

Effektivitet	
Lokaler kvadratmeter per elev	Förbättrat
Antal lärare per 100 elever, gymnasiet	Oförändrat
Andelen lärare som har lärarexamen och som undervisar i sina behörigheter	Förbättrat
Närvaro i gymnasieskolan	Inga jämförande uppgifter
Genomströmningstid avgångselever introduktionsprogram, gymnasiet	Försämrat
Genomströmningstid avgångselever, Sfi	Försämrat
Finansiella mål	
Intäkterna ska överstiga kostnaderna	Uppfylls
Investeringar ska finansieras med egna medel	Uppfylls

Målavstämning

1. Alla elever ska nå alla mål

Eleverna ska nå de nationella målen för utbildningen i större utsträckning och i högre grad. Skillnaderna i måluppfyllelse mellan Kunskapsförbundets utbildningar, skolhus och elevgrupper ska minska. Utbildningar och grupper av elever med ett kompensatoriskt behov ska löpande identifieras och förbättringsinsatser aktivt styras mot dessa.

Under 2021 arbetar Kunskapsförbundet därför särskilt med insatser som syftar till att gynna elever:

- på flera av våra yrkesprogram,
- med andra modersmål än svenska,
- i utbildningar och skolhus som har svårare förutsättningar än andra
- i vuxenutbildningen som står långt från arbetsmarknaden

Kunskapsförbundet har under året ett särskilt fokus på arbete som kan antas leda till förbättrad likvärdighet. Det gäller både inom och mellan utbildningsformer, elevgrupper och skolhus. Kunskapsförbundet är den stora kommunala utbildningsaktören som har plats för och välkomnar alla elever oavsett bakgrund och förutsättningar. Det gör det kompensatoriska uppdraget såväl svårare som mer angeläget.

Kunskapsresultat

Måluppfyllelse mäts genom sammanställningar av betygs- och provresultat och omfattar en mängd mått för samtliga utbildningar i Kunskapsförbundet. Resultaten redovisas i sin helhet i Kvalitetsrapporten. Här redovisas:

Gymnasieskolan

Genomsnittlig betygspoäng för avgångselever på nationellt program

	16/17	17/18	18/19	19/20	20/21
Totalt	13,6	13,6	13,7	13,5	13,5
Män	13,2	13,2	13,2	12,7	13,0
Kvinnor	14,2	14,0	14,4	14,6	14,1
Högskoleförberedande program	14,5	14,2	14,8	14,3	14,6
Yrkesprogram	12,1	12,5	12,0	12,2	12,1

Kommentar: Skalan går från 0.0 till 20.0 där 0,0 innebär underkänt i snitt (betyget F), 10.0 godkänt betyg (E) i snitt och 20.0 betyget A i snitt.

Andel avgångselever med gymnasieexamen från nationellt program

	16/17	17/18	18/19	19/20	20/21
Totalt	79 %	84 %	81 %	81 %	82 %
Män	78 %	86 %	81 %	78 %	82 %
Kvinnor	79 %	81 %	81 %	86 %	83 %
Högskoleförberedande program	84 %	85 %	84 %	82 %	85 %
Yrkesprogram	70 %	83 %	77 %	79 %	78 %

Andel överensstämmande kursbetyg med resultat på nationellt prov

	16/17	17/18	18/19	19/20	20/21
Engelska	78 %	79 %	76 %	Ej tillgängligt	Ej tillgängligt
Matematik	72 %	75 %	70 %	Ej tillgängligt	Ej tillgängligt
Svenska	62 %	63 %	64 %	Ej tillgängligt	Ej tillgängligt
Svenska som andraspråk	63 %	69 %	69 %	Ej tillgängligt	Ej tillgängligt

Kommentar: Under åren 19/20 och 20/21 genomfördes inte nationella prov i tillräcklig omfattning för jämförelse, med anledning av pandemin.

Vuxenutbildningen

Andel lägst godkända kursbetyg i grundläggande vuxenutbildning

	2017	2018	2019	2020	2021
Totalt	83 %	82 %	79 %	80 %	74 %
Män	82 %	78 %	76 %	77 %	71 %
Kvinnor	83 %	85 %	81 %	82 %	76 %

Andel lägst godkända kursbetyg i gymnasial vuxenutbildning

	2017	2018	2019	2020	2021
Totalt	83 %	83 %	87 %	85 %	85 %
Män	78 %	80 %	82 %	81 %	81 %
Kvinnor	86 %	85 %	90 %	87 %	87 %

Andel överensstämmande kursbetyg med resultat på nationellt prov

	16/17	17/18	18/19	19/20	20/21
Engelska	91 %	63 %	69 %	Ej tillgängligt	Ej tillgängligt
Matematik	88 %	81 %	90 %	Ej tillgängligt	Ej tillgängligt
Svenska	39 %	47 %	50 %	Ej tillgängligt	Ej tillgängligt
Svenska som andraspråk	66 %	59 %	53 %	Ej tillgängligt	Ej tillgängligt

Kommentar: Under åren 19/20 och 20/21 genomfördes inte nationella prov i tillräcklig omfattning för jämförelse, med anledning av pandemin.

Övriga läroplansmål

Måluppfyllelse mäts genom elevsvar i Elevenkäten som omfattar en mängd mått för trivsel, trygghet, studiero, likabehandling, tillit till egna förmågor, inflytande, stöd och utmaning. Resultaten redovisas i augustis delårsrapport och i sin helhet i Kvalitetsrapporten. Här redovisas:

Gymnasieskolan

Upplevd trygghet gymnasieskolan

	16/17	17/18	18/19	19/20	20/21
Totalt	3,3	3,4	3,4	3,5	3,5

Män	3,4	3,4	3,5	3,5	3,6
Kvinnor	3,3	3,4	3,4	3,5	3,4

Kommentar: Skalan går från "Stämmer inte alls" till "Stämmer helt och hållet" och motsvaras av siffrvärden från 1 till 4. Siffrorna i tabellen motsvarar det genomsnittliga värdet för svaren på frågan: "Jag känner mig trygg i skolan".

Upplevd studiero i gymnasieskolan

	16/17	17/18	18/19	19/20	20/21
Totalt	2,8	2,9	2,9	2,9	3,0

Män	2,9	2,9	2,9	2,8	3,1
Kvinnor	2,7	2,8	2,8	2,9	3,0

Kommentar: Skalan går från "Stämmer inte alls" till "Stämmer helt och hållet" och motsvaras av siffrvärden från 1 till 4. Siffrorna i tabellen motsvarar det genomsnittliga värdet för svaren på frågan: "Jag har studiero på lektionerna".

Vuxenutbildningen

Upplevd trygghet vuxenutbildningen

	16/17	17/18	18/19	19/20	20/21
Totalt	3,6	3,7	3,7	3,6	3,7

Män	3,7	3,7	3,7	3,7	3,6
Kvinnor	3,6	3,7	3,7	3,6	3,7

Kommentar: Skalan går från "Stämmer inte alls" till "Stämmer helt och hållet" och motsvaras av siffrvärden från 1 till 4. Siffrorna i tabellen motsvarar det genomsnittliga värdet för svaren på frågan: "Jag känner mig trygg i skolan".

Upplevd studiero i vuxenutbildningen

	16/17	17/18	18/19	19/20	20/21
Totalt	3,3	3,3	3,3	3,3	3,4

Män	3,3	3,3	3,3	3,3	3,3
Kvinnor	3,4	3,4	3,3	3,2	3,4

Kommentar: Skalan går från "Stämmer inte alls" till "Stämmer helt och hållet" och motsvaras av siffrvärden från 1 till 4. Siffrorna i tabellen motsvarar det genomsnittliga värdet för svaren på frågan: "Jag har studiero på lektionerna".

Sammanfattning och bedömning av måluppfyllelse

Kunskapsförbundets elever ska, oavsett vilken utbildning de går och vilka utmaningar för lärande och utveckling de än må möta, nå de nationella målen för sin utbildning. Först då kan Kunskapsförbundet hävda att målen är uppnådda och kvaliteten tillräckligt bra. I realiteten innebär detta att Kunskapsförbundet ständigt måste förbättra resultaten och successivt närma sig en total måluppfyllelse.

Sammanfattningsvis når Kunskapsförbundet inte entydigt sina uppsatta mål för elevernas utbildning och lärande 2021. Samtliga mått gällande kunskapsresultat och likvärdighet har inte förbättrats sedan 2020. Någon tydlig sammanfattande trend går inte att utläsa och resultaten måste på en övergripande nivå uppfattas som stabila. Målen för kunskaper och likvärdighet bedöms därför endast som delvis uppnådda.

Resultaten från 2021 års Elevenkät är att betrakta som positiva, och dessutom klart bättre i jämförelse med riket, även om det finns en diskrepans mellan gymnasie- och vuxenutbildningselevernans upplevelser till följd av distansundervisningen. Måluppfyllelsen för mål andra än kunskapsresultat bedöms därför som god.

Att mäta skolans kvalitet är komplicerat

Att återge en rättvisande bild av måluppfyllelsen 2021 gällande både elevernas kunskapsresultat och utveckling i övrigt, utbildningarnas likvärdighet och vår kompensatoriska förmåga genom att här redovisa några få mått är svårt. De nationella målen är många och dessutom ofta svårömda som en följd av sin kvalitativa karaktär. Vår verksamhet är mångfacetterad och komplex och låter sig inte rättvist mätas eller speglas i ett antal tabeller och diagram eller beskrivas i översiktliga resultatanalyser. Skolan har ett sammansatt kvalitetslandskap där nästintill omätbar situationer praktisk klokhet, det vill säga kunskap att göra det rätta i varje given unik situation, till exempel i mötet mellan en lärare och elev, är utmärkande.

Kunskapsförbundets kvalitet kan vara, och är, bra och dålig på samma gång, på olika ställen, för olika elever och över olika tidsspann. Det är lokalt, i skolornas lärar-, stöd- och ledningsteam som det finns tillräckligt nyanserad och djuplodande kunskap om den egna elevgruppens aktuella behov, framgångar och utmaningar, och därmed också de bästa förutsättningarna att beskriva måluppfyllelsen och kvaliteten. Ju längre ifrån klassrummet vi kommer desto grundare, trubbigare och försenade blir beskrivningarna av Kunskapsförbundets kvalitet.

Utbildningens kvalitet -resultat i relation till nationella mål- dokumenteras kontinuerligt på såväl skolenhetsnivå som på huvudmannanivå och granskas regelbundet utifrån av myndigheten Skolinspektionen. Genom systematisk resultatåterkoppling till direktionen, enligt vårt årshjul, samt vid den årliga Kvalitetsstämman, i delårsrapporter och årsredovisning presenteras huvuddragen i utvecklingsarbetet samt rapporteras hur väl vi är på väg att lyckas fylla vårt syfte som utbildningsorganisation.

I den årliga *Kvalitetsrapporten* finns rika resultatsammanställningar, med alla de kvantitativa mått som brukar användas för att påvisa kvalitet som till exempel examensandelar och genomsnittliga betygspoäng, huvudmannans resultatanalys samt analysunderlag för samtliga verksamheter och målområden inom Kunskapsförbundet. Vid vår årliga muntliga Kvalitetsstämma synliggörs mer sammansatta och kvalitativa bilder av skolans kvalitet då varje rektor tillsammans med sin personal redogör för sin skolas framgångar och utmaningar. I vår Elevenkät får elevernas röster om sin upplevelse av skolans kvalitetsutrymme. Sammantaget, men inte var för sig, menar vi att dessa instrument ger en tillräckligt nyanserad och rättvisande bild av Kunskapsförbundets måluppfyllelse och kvalitet.

II. En attraktiv utbildningsaktör

Kunskapsförbundet ska bygga ett starkt varumärke och vara det självklara valet för gymnasie- och vuxenutbildning i Trollhättan och Vänersborg.

Att vara en attraktiv utbildningsaktör innebär mer än att locka elever till våra gymnasieutbildningar. Det handlar också om att erbjuda alternativ för ett livslångt lärande inom vuxenutbildningen. Likaså handlar det om att vara en attraktiv arbetsgivare för att säkerställa framtida kompetensförsörjning och att vara en intressant samarbetsaktör för till exempel branscher, universitet och högskolor.

Under 2021 var målsättningen att ha ett särskilt fokus på satsningen Hållbar hälsa och livsstil som påbörjades under hösten 2020. Satsningen handlar både om att främja våra medarbetares och elevers hälsa liksom att stärka vårt varumärke som arbetsgivare och utbildningsaktör.

Hur vet vi att vi är på väg att lyckas?

Svaren på de här frågeställningarna ger oss en bild av hur attraktiv Kunskapsförbundet är som utbildningsaktör:

Andelen elever som efter genomförd utbildning är nöjda och rekommenderar den och Andelen elever som tycker att studierna får avsedd verkan, det vill säga leder till arbete eller vidareutbildning

	2017	2018	2019	2020	2021
Jag är nöjd med min utbildning som helhet, gymnasiet	3,2	3,3	3,3	3,4	3,3
Jag är nöjd med min utbildning som helhet, vuxenutbildningen	3,5	3,5	3,5	3,4	3,4
Jag skulle rekommendera min utbildning, gymnasiet	3,1	3,3	3,3	3,4	3,4
Jag skulle rekommendera min utbildning, vuxenutbildningen	3,6	3,6	3,5	3,4	3,5
Jag tror min utbildning kommer hjälpa mig i framtiden, t.ex. leda till arbete eller studier, gymnasiet		3,4	3,5	3,5	3,5
Jag tror min utbildning kommer hjälpa mig i framtiden, t.ex. leda till arbete eller studier, vuxenutbildningen		3,7	3,7	3,6	3,6

Kommentar: Skalan går från "Stämmer inte alls" till "Stämmer helt och hållet" och motsvaras av siffrvärden från 1 till 4. Siffrorna i tabellen motsvarar det genomsnittliga värdet för svaren på frågorna i elevenkäten.

Andelen förstahandssökande till Kunskapsförbundets gymnasieutbildningar

	2017	2018	2019	2020	2021
Slutlig antagning juli	68	63	62	61	65

Antalet sökanden från andra kommuner än Trollhättans stad och Vänersborgs kommun

	2017	2018	2019	2020	2021
Gymnasiet	283	298	285	283	260

Intresset för våra lediga tjänster

Intresset för våra lediga tjänster har varit stort under året. På de totalt 70 jobbannonser som lagts ut under 2021 har 2 141 ansökningar inkommit, vilket är en markant ökning från föregående år. En majoritet av annonserna, (56 st), är pedagogiska tjänster och har genererat totalt 990 ansökningar. För övriga tjänster som utannonserats, till exempel biträdande rektorstjänster, hade vi också ett stort söktryck.

III. En effektiv organisation

Kunskapsförbundets resurser ska användas så effektivt som möjligt för att bidra till att fylla förbundets syfte och nå det övergripande målet att alla elever ska nå alla mål.

Resurserna ska fördelas och prioriteras för att tillgodose verksamheternas behov och önskemål. Målet är inte att skapa vinst utan att tillgängliga resurser ska användas så kostnadseffektivt och ändamålsenligt som möjligt i enlighet med gällande lagar och regler för att nå förbundets mål.

Förbundet arbetar också för att säkerställa en långsiktig stabil ekonomi. Strävan är att alltid ha ett positivt resultat som kan hjälpa till att finansiera investeringar.

Under 2021 var målsättningen att fortsätta anpassningen av verksamheterna till den tilldelade budgeten och samtidigt utveckla det kompensatoriska resursfördelningssystem som infördes 2020, där elevers olika förutsättningar att lyckas bättre tillgodoses.

Hur vet vi att vi är på väg att lyckas?

Genom kartläggning av dessa områden ges en bild av hur resurserna används och hur väl vi når en långsiktig stabil ekonomi:

Nyckeltal

	2017	2018	2019	2020	2021
Antal kvadratmeter/elev, gymnasiet	20	21	22	23	21
Antal kvadratmeter/elev, vuxenutbildningen	5	5	4	4	5
Lokalkostnad/elev, kr, gymnasiet	19 337	19 958	21 199	22 077	24 627
Lokalkostnad/elev, kr, vuxenutbildningen	4 858	5 108	4 758	4 493	5 157
Antal lärare/100 elever, gymnasiet	8,2	8,3	8,0	8,1	8,1
Undervisningskostnad/elev, kr, gymnasiet	52 870	58 126	56 411	57 045	58 792
Undervisningskostnad/elev, kr, vuxenutbildningen	23 756	31 278	27 728	25 863	28 374
Andel lärare med lärarlegitimation, tillsvidareanställda	72 %	72 %	*	*	83%

Lokaler

Kunskapsförbundet har under lång tid arbetat för att få mer flexibla och attraktiva lokaler. Nu har alla förbundets tre gymnasieskolor byggts om. Endast mindre delar av Magnus Åbergsgymnasiet har inte renoverats men i dagsläget är det ovisst om dessa lokaler behövs framöver.

Ombyggnationerna har lett till att antalet kvadratmeter per elev minskat jämfört med hur det var när förbundet startade. De första åren efter förbundet startade minskade kostnaden per elev kraftigt men har därefter ökat eftersom hyreskostnaden ökar efter en ombyggnation.

Lärartäthet

I måtten "antal lärare per 100 elever" och "undervisningskostnad per elev" ingår förutom gymnasiet även de mer personaltäta verksamheterna gymnasiesärskolan och introduktionsprogrammen. Förbundets lärartäthet i är lägre än det genomsnittliga värdet i riket.

Läraryrket

Det är effektivt att ha rätt kompetens på rätt position i en organisation. Majoriteten av de anställda i Kunskapsförbundet är lärare. Vi använder därför andelen legitimerade lärare som indikator för att mäta vår effektivitet i det här avseendet. Det finns en viss risk inom vissa grupper av lärare, där det råder särskilt stor kompetensbrist, att vi tvingas anställa obehöriga lärare på visstidsanställningar.

Närvaro i gymnasieskolan

	16/17	17/18	18/19	19/20	20/21
Samtliga elever			84 %	87 %	87 %

Genomströmningstid avgångselever på Introduktionsprogram

BSG	16/17	17/18	18/19	19/20	20/21
Nationellt program	491	472	447	431	402
IM-avslut	377	459	544	609	597
MÅG	16/17	17/18	18/19	19/20	20/21
Nationellt program	612	490	506	452	453
IM-avslut	509	333	611	511	606
NE	16/17	17/18	18/19	19/20	20/21
Nationellt program	523	428	518	491	354
IM-avslut	572	588	677	533	626

Kommentar: Måttet anger tid (dagar) som eleven spenderat på introduktionsprogram uppdelat på var eleven avslutar sin utbildning och per skolhus. Observera att olika IM-utbildningar delvis finns i de olika skolhusen vilket försvårar jämförelse mellan skolorna.

Genomströmningstid i Sfi

	2017	2018	2019	2020	2021
Kurs 1A	33	47	59	41	35
Kurs 1B	72	62	72	69	83
Kurs 1C	93	53	45	56	71
Kurs 1D	81	37	27	56	66
Kurs 2B	34	42	33	37	42
Kurs 2C	45	52	37	47	54
Kurs 2D	42	30	35	36	46
Kurs 3C	33	36	31	37	42
Kurs 3D	33	26	23	26	34

Kommentar: Måttet anger tid (antal veckor) som elever i genomsnitt läser varje kurs innan ett godkänt betyg sätts.

Finansiella mål

Intäkterna ska minst uppgå till kostnaderna

Under 2021 har intäkterna varit högre än kostnaderna och överskottet blev 5 521 tkr vilket innebär att målet uppfylls.

Investeringar ska finansieras med egna medel genom överskott på årets resultat och/eller genom avskrivningar

Målet innebär att Kunskapsförbundet inte ska ta lån för att kunna investera. Investeringarna ska finansieras genom årets resultat och avskrivningar på tidigare inköpta investeringar.

Årets resultat och avskrivningar överstiger årets investeringar och inga lån behövs för att finansiera dem vilket innebär att målet uppfylls.

Ekonomisk ställning

De interkommunala kostnaderna har under flera år ökat och de beräknas även öka under de kommande åren. Anledningen är att konkurrensen från friskolor i Vänersborg och främst Trollhättan är stor. Antalet skolor, program och utbildningsplatser har ökat. Konsekvensen blir då att förbundet måste utöka budgeten för det området och det leder till en lägre budget för det egna gymnasiet trots samma antal elever. Detta gjordes redan inför 2019 men det räckte inte för att täcka kostnadsökningen de kommande åren. För att förbundet ska ha en budget i balans har medlemskommunerna utökat förbundsbidraget 2021 med 15 miljoner kronor.

Inför hösten 2021 skedde flera förändringar som påverkat särskolan. Förhållandet mellan gymnasiesärskolans program ändrades när det blev fler elever på det individuella programmet. För att klara det ökade stödbehovet anställdes mer personal. Fler elever har också valt att studera i andra kommuner eller friskolor jämfört med tidigare år samtidigt som det kommit färre elever som bor i annan kommun till Magnus Åbergsgymnasiet. Detta har lett till ökade kostnader och minskade intäkter. Under 2021 redovisar gymnasiesärskolan ett underskott men totalt sett har Kunskapsförbundet inget underskott 2021 eftersom det finns andra verksamheter som visar ett överskott.

Större avvikelser från budget

	Budget 2021	Bokförd nettokostnad december	Avvikelse mot budget
Intäkter	169 284	182 904	13 620
Personalkostnader	360 699	366 265	-5 566
Övriga kostnader	397 894	400 427	-2 533
Summa	589 309	583 788	5 521

Verksamheterna visar per den 31 december ett överskott på 5 521 tkr. Statsbidrag, bidrag från Migrationsverket, EU-bidrag och övriga bidrag har överstigit intäktsbudget med totalt 13 620 tkr. Oftast genererar intäkterna motsvarande underskott under personalkostnader eller övriga kostnader.

Personalkostnaderna överstiger årets budget med 5 566 tkr vilket är lägre än beräknat. Under hösten var frånvaron bland personalen på grund av sjukdom eller vård av barn hög och det har lett till ett bättre resultat. Semester- och ferielöneskulden minskade dessutom med 633 tkr jämfört med föregående. En stor del av personalkostnadernas underskott täcks av överskottet på intäktssidan.

BALANSKRAVSRESULTAT

Kommunallagens balanskrav innebär att intäkterna ska överstiga kostnaderna varje år. En balanskravsutredning görs där årets resultat justeras med realisationsvinster och förändring av resultatutjämningsreserv för att komma fram till om balanskravet uppfylls. Förbundet har inte haft några realisationsvinster/förluster och det finns ingen resultatutjämningsreserv.

Balanskravsutredning, Mkr	2019	2020	2021
Årets resultat enligt resultaträkning	-5,0	7,5	5,5
-Samtliga realisationsvinster	-	-	
+Realisationsvinster	-	-	
+Realisationsförluster	-	-	
-/+Orealiserade vinster och förluster i värdepapper	-	-	
+/- Återföring av orealiserade vinster och förluster värdepapper	-	-	
=Årets resultat efter balanskravsjusteringar	-5,0	7,5	5,5
Reservering av medel till resultatutjämningsreserv	-	-	
+Användning av medel från resultatutjämningsreserv	-	-	
=Årets balanskravsresultat	-5,0	7,5	5,5

Enligt balanskravsutredningen 2021 redovisas ett överskott på 5,5 Mkr och därmed klarar Kunskaapsförbundet balanskravet och det finns inget underskott att återställa.

VÄSENTLIGA PERSONALFÖRHÅLLANDEN

Kompetensförsörjning

2021 ökade rekryteringarna något från föregående år men vi kan ändå se att våra externa rekryteringar är förhållandevis få till antalet. Vi har fortfarande en låg personalomsättning och vi har vid flera tillfällen haft möjlighet att flytta personal och kompetens inom förbundet, vilket bidragit till att vi inte alltid behövt rekrytera externt.

De rekryteringar som genomförts under året har skett utifrån vår rekryteringsprocess som erbjuder ett utökat stöd till rekryterande chef i flera av rekryteringsprocessens steg. Processen förtydligar vikten av en väl hanterad rekrytering och introduktion, samt erbjuder stödmaterial för den som behöver det. Målet är att kvalitetssäkra kompetensförsörjningen ytterligare genom chefer som blir trygga i rollen som rekryterare och säkerställande av kompetens och lämplighet hos kandidaterna i flera steg.

Kompetensförsörjning handlar dock inte bara om att hitta rätt ny medarbetare utan även om att utveckla befintliga medarbetare och behålla dem i förbundet. I praktiken kan det innebära att medarbetarna får möjlighet att effektivisera problemlösning, hitta nya sätt att förenkla och förbättra gamla tillvägagångssätt och att kunna se nya möjligheter för verksamheten.

Lön

Liksom hos övriga huvudmän i landet är lönebildning aktuellt året runt i Kunskapsförbundet. Vi har under 2021 arbetat med att samla in lönestatistik, kartlägga och omvärldsbevaka för att säkerställa att vi har marknadsmässiga löner. Vi jobbar även årligen med att utbilda våra chefer i löneprocessen. Arbetet med att implementera de nya lönekriterierna har nu genomförts i hela förbundet, all personal har nu samma lönekriterier, oavsett yrkeskategori. Implementeringen har i praktiken inneburit att all personal ihop med sin chef har arbetat igenom kriterierna så att det är tydligt vad de innebär för just din grupp och yrkeskategori.

Jämställdhet

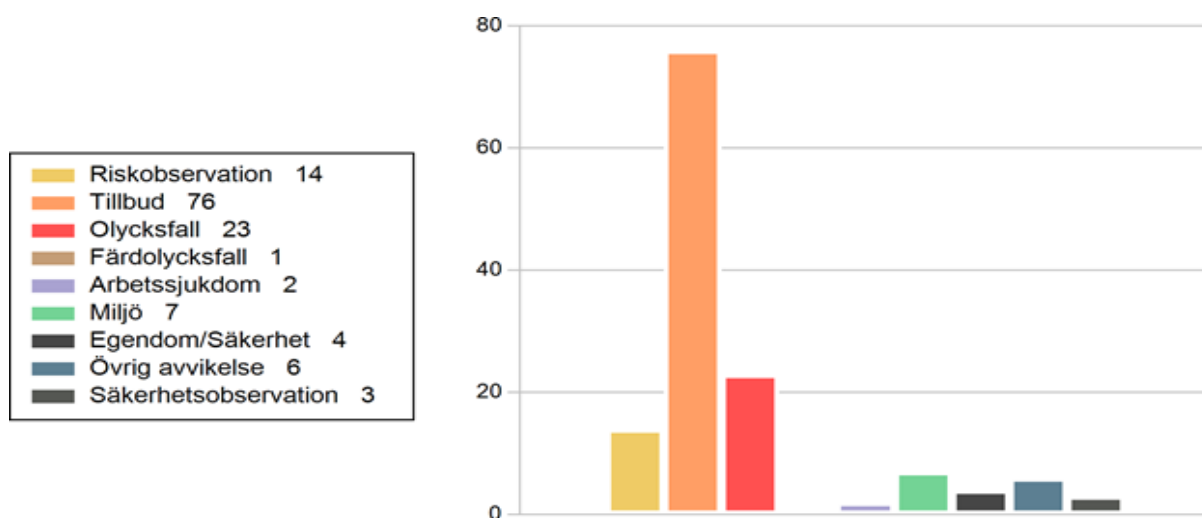
Diskrimineringslagen kräver, sedan 1 januari 2017, att arbetsgivare ska bedriva ett arbete med aktiva åtgärder som ska omfatta samtliga diskrimineringsgrunder. Arbetet med att ta fram en plan för detta arbete påbörjades i under hösten 2019. Planen skall göra det tydligt för chefer och medarbetare hur förbundet lever upp till arbetet med jämställdhet. För att förbundet skall förbättra förutsättningarna för en jämställd verksamhet innebär det att vi måste ha en fortsatt systematisk strategi för att öka kunskapen och höja medvetenheten, förändra attityder samt följa upp upprättade handlingsplaner.

Arbetsmiljö

Under 2021 har vi löpande arbetat med den systematiska arbetsmiljön tillsammans med chefer och medarbetare, dels på APT och i olika samverkansforum. Det löpande arbetsmiljöarbetet under 2021 har haft fortsatt mycket fokus på att hantera situationer kring pandemin, dels då personal varit på plats i våra lokaler, dels vad arbete på distans har inneburit. Nedan visas den statistisk från systemet gällande olycksfall, tillbud och riskobservationer. Statistiken tas upp i den Central skyddskommittén och enheternas förhandlingsgrupp för att se om det behöver vidtas några åtgärder för att minska incidenterna.

Händelseperiod: 2021-01-01 – 2021-12-31

Anställningsform: Egen personal



NYCKELTAL

Antal anställda

	2017	2018	2019	2020	2021
Lärare	431	412	387	387	381
Övriga	288	291	241	259	252
Totalt	719	703	628	646	633

Kunskapsförbundet har 633 anställda varav 381 är lärare. Den övriga personalgruppen består till exempel av måltidspersonal, lokalvårdare, vaktmästare, administratörer och personal inom elevhälsa samt tjänstemän på förbunds kontor och chefer.

Antal anställda per anställningsform

	Tillsvidare 2017	Tillsvidare 2018	Tillsvidare 2019	Tillsvidare 2020	Tillsvidare 2021
Lärare	341	323	317	317	324
Övriga	229	245	224	229	222
Totalt	570	568	541	546	546

	Visstid 2017	Visstid 2018	Visstid 2019	Visstid 2020	Visstid 2021
Lärare	90	88	70	70	58
Övriga	59	47	17	30	29
Totalt	149	135	87	100	87

Sjukfrånvaro % av ordinarie arbetstid

	2019			2020			2021		
	Kvinnor	Män	Totalt	Kvinnor	Män	Totalt	Kvinnor	Män	Totalt
Total sjukfrånvaro, alla dagar									
Under 29 år	4,6	6,1	4,8	8,7	4,4	6,8	5,8	7,9	6,7
30-49 år	4,9	2,2		5,2	3,4	4,6	4,3	2,5	3,7
Över 50 år	4,7	4,5		5,7	5,5	5,7	5,2	4,0	4,8

Den totala sjukfrånvaron i relation till ordinarie arbetstid har minskat från föregående år från 5,2 % till 4,4%. Som jämförelse hade samtliga kommuner i riket en sjukfrånvaro mellan 5,3% och 11,9 % 2020 med ett vägt medelvärde på 8,3% (SKR:s sammanställning av uppgifterna från årsredovisningar 2020).

Den totala långtidssjukfrånvaron som är >59 dagar i relation till den totala sjukfrånvaron är 40 %.

Vi ser att det fortsatta förbättrade systematiska arbetsmiljöarbetet, kontinuerligt partsgemensamt arbete med analys av nyckeltal relaterade till arbetsmiljö, samt ett bra samarbete med Hälsan i Trollhättans stad är nyckelfaktorer för att sänka sjuktalen i förbundet. Vi ser även att, löpande utbildning av chefer i bland annat arbetsmiljöfrågor och tidiga insatser vid rehabilitering. är viktiga faktorer för att minska eller undvika sjukskrivningar.

FÖRVÄNTAD UTVECKLING

Enligt Trollhättan stads och Vänersborg kommuns befolkningsprognoser ökar antalet personer i åldern 16-18 år de kommande åren. Eftersom förbundsbidraget, som till stora delar finansierar gymnasie- och gymnasiesärskolan, regleras utifrån förändringen i befolkningsprognoserna förväntas intäkterna öka.

Gymnasiesärskolan redovisade ett underskott under innevarande år och förutsättningar för ser ut att försämrats ytterligare under 2022. Antalet elever inom gymnasiesärskolan på Magnus Åbergsgymnasiet har legat på ungefär samma nivå under många år men inför hösten 2022 förväntas en ökning med 16 elever (19%). Elevökningen medför krav på utvidgning av verksamheten med bland annat personalförstärkning som följd. Kostnader ser också ut att fortsätta öka när fler elever väljer andra kommuner eller friskolor och intäkterna fortsätter minska för de elever som kommer från andra kommuner.

På direktionsmötet den 16 november 2021 beslutades att begära ett utökat förbundsbidrag av medlemskommunerna på 5,7 miljoner för 2022 och 3,7 miljoner för 2023 för att täcka gymnasiesärskolans ökade kostnader.

Som tidigare nämnts har utbudet av platser på friskolor i Trollhättan under de senaste åren ökat och idag finns ett överutbud i Trollhättan. Det är svårt att förutse hur eleverna som ska börja gymnasiet väljer men när antalet aktörer och platser ökar kan vi anta att en mindre andel av eleverna börjar i Kunskapsförbundets skolor. Detta leder då till ökade interkommunala kostnader och det innebär att budget flyttas från gymnasiets verksamhet även om antalet elever inte minskar. Under 2021 var det en större andel av eleverna som valde våra skolor jämfört med tidigare men siffrorna kan tillfälligt ändras upp och ner mellan olika år och det finns en stor osäkerhet i hur det blir framöver.

Vuxenutbildningen finansieras genom separata uppdragsavtal med Trollhättan och Vänersborg. Kunskapsförbundets bedömning är att efterfrågan på vuxenutbildning ökar. Vuxenutbildningen har redan på grund av pandemin sett ett ökat söktryck på sina utbildningar. Nästa alla utbildningar förutom yrkesvux och yrkeshögskola är rättighetslagstiftade och det innebär att en elev som söker en utbildning har rätt till den. Förbundet kan alltså inte neka utbildning. Om efterfrågan ökar finns en risk att volymerna i uppdragsavtalen kommer vara för låga och det kan innebära att vuxenutbildningen inte klarar sin budget. Kunskapsförbundet informerar Trollhättan och Vänersborg löpande på ägarsamråden hur efterfrågan på vuxenutbildning förändras.

Antalet elever inom Sfi och språkinstruktionen förväntas minska ytterligare till ännu lägre nivåer. Den här förändringen har redan pågått under flera år. Intäkterna förväntas minska och det leder till att antalet anställda måste minska. Avstämning görs löpande under året för att snabbt kunna anpassa verksamheterna.

Reglerna för finansiering av yrkesvux har förändrats flera gånger de senaste åren. Under 2021 krävdes endast en medfinansiering på 30 % i stället för 50%. Det har inneburit att vuxenutbildningen utökat antalet platser under innevarande år och i uppdragsavtalen inför 2022 har medlemskommunerna ökat antalet platser ytterligare. Ett arbete för att utveckla samarbetet mellan gymnasiet och vuxenutbildningen pågår för att kunna utnyttja förbundets resurser på bästa sätt. För vuxenutbildningen finns från och med 2022 dessutom ett nytt statsbidrag för kombinationsutbildningar som inte kräver någon medfinansiering.

Vuxenutbildningen kommer minska sin verksamhet inom vissa områden och öka den inom andra.

Ekonomisk redovisning

RESULTATRÄKNING

Tkr	Not	2020	2021
Verksamhetens intäkter	2	666 531	700 971
Verksamhetens kostnader	3, 4	-653 885	-689 531
Avskrivningar	5	-4 539	-5 414
Verksamhetens nettokostnad		-4 327	6 026
Finansiella intäkter	6	16	10
Finansiella kostnader	7	-592	-516
PERIODENS RESULTAT		7 531	5 521

BALANSRÄKNING

Tkr	Not	2020	2021
Anläggningstillgångar			
Maskiner och inventarier	8	23 739	24 640
Summa anläggningstillgångar		23 739	24 640
Omsättningstillgångar			
Kundfordringar		33 694	103 026
Kortfristiga fordringar	9	30 983	33 681
Likvida medel	10	109 803	109 572
Summa omsättningstillgångar		174 480	246 278
TILLGÅNGAR		198 220	270 918
Eget kapital			
Ingående eget kapital		8 082	15 612
Periodens resultat		7 531	5 521
Summa eget kapital		15 612	21 133
Avsättningar			
Avsättningar för pensioner	11	25 293	30 681
Andra avsättningar			
Skulder			
Långfristiga skulder	12		
Kortfristig del av långfristiga skulder			
Leverantörsskulder		37 035	52 625
Kortfristiga skulder	13	120 280	166 479
Summa avsättningar och skulder		182 607	249 785
EGET KAPITAL OCH SKULDER		198 220	270 918

KASSAFLÖDESANALYS

Tkr	Not	2020	2021
DEN LÖPANDE VERKSAMHETEN			
Resultat efter finansiella poster		7 531	5 521
<i>Justering för poster som inte ingår i kassaflödet</i>			
Direktbokning eget kapital			
Avskrivningar av anläggningstillgångar	5	4 539	5 414
Avsättning till pensioner	11	3 404	5 388
Övrig justeringspost			
Ökning (-) / minskning (+) av kortfristiga fordringar		15 736	-72 030
Ökning (-) / minskning (+) av kortfristiga skulder		8 962	61 790
Medel från den löpande verksamheten		40 172	6 083
INVESTERINGSVERKSAMHETEN			
Förvärv av materiella anläggningstillgångar	8	-7 857	- 6 314
Försäljning av materiella anläggningstillgångar			
Medel från investeringsverksamheten		-7 857	-6 314
FINANSIERINGSVERKSAMHETEN			
Nyupptagna lån			
Amortering av skuld			
Medel från finansieringsverksamheten			
ÅRETS KASSAFLÖDE		32 315	-232
Likvida medel vid årets början		77 488	109 803
LIKVIDA MEDEL VID ÅRETS SLUT		109 803	109 572

NOTER

Not 1 Redovisningsprinciper

Externa redovisningsprinciper

Kunskapsförbundet Väst redovisning upprättas enligt kommunallagen och enligt lagen om kommunal bokföring- och redovisning (LKBR) samt följer anvisningar och rekommendationer från Rådet för kommunal redovisning, RKR. Ett avsteg kring leasing görs vilket kommenteras nedan. Förbundet följer också ett antal övergripande principer, såsom principen om pågående verksamhet, objektivitetsprincipen, försiktighetsprincipen, matchningsprincipen samt principen om öppenhet. Detta ger sammantaget en rättvisande bild av förbundets ekonomiska resultat och ställning på bokslutsdagen.

Pensionsskuld

Pensionsförmåner som har intjänats från och med 2013-01-01 redovisas som en kostnad i resultaträkningen och som en avsättning i balansräkningen. Kostnaden för avsättningen har också belastats med särskild löneskatt på 24,26 %. Förbundets pensionskostnader och pensionsskuld grundar sig på KPAs beräkningar och prognoser enligt RIPS 21. Pensionskostnader och pensionsskuld baserar sig på KPAs pensionsprognos som tog fram per den 31 december 2021.

Semesterlöneskuld, timlöneskuld

Semesterlöneskulden och övriga löneskulder till de anställda redovisas som en kortfristig skuld. De intjänade förmånerna har belastats med lagenliga arbetsgivaravgifter. Årets förändring redovisas i årsredovisningen och belastar resultaträkningen. Årets skuldförändring ingår i verksamheternas nettokostnad.

Leasingavtal

Samtliga leasingavtal som Kunskapsförbundet har klassas som operationella och redovisas löpande som kostnad i resultaträkningen. Samtliga hyresavtal för lokaler överstigande tre år klassificeras som operationell leasing vilket i vissa fall kan vara en avvikelse mot RKR:s rekommendationen R5 Leasing.

Avskrivningar

Med materiell anläggningstillgång menas tillgång som är avsedd för stadigvarande bruk eller innehav. För att klassas som en investering ska anskaffningsvärdet överstiga ½ prisbasbelopp och livslängden överstiger 3 år. Avskrivningar beräknas på anskaffningsvärdet. Avskrivningstiderna baseras på anläggningstillgångarnas beräknade nyttjandeperioder och sker med linjär avskrivning. Avskrivningarna påbörjas månaden efter det att tillgången tas i bruk.

Avskrivningstider:

Inventarier	5-10 år
Stadigvarande undervisningsmaterial	5 år
Datorer	3 år

Not 2 Verksamhetens intäkter

Tkr	2020-12-31	2021-12-31
Förbundsbidrag/Uppdragsersättning	551 503	589 310
Försäljningsintäkter	4 297	5 930
Taxor och avgifter	282	121
Hyror	99	11
Bidrag	74 511	67 658
Interkommunala intäkter	34 746	36 469
Övriga intäkter	1 093	1 472
Summa	666 531	700 971

Not 3 Verksamhetens kostnader

Tkr	2020-12-31	2021-12-31
Löner	254 535	260 972
Pensionskostnader	15 940	19 476
Sociala avgifter och löneskatt	79 954	85 817
Anläggnings- och underhållsmaterial	579	625
Fastighetskostnader	4 015	5 071
Lokal- och markhyror	73 896	78 853
Köp av huvudverksamhet	145 253	159 589
Övriga tjänster	55 547	55 648
Lämnade bidrag	3 746	4 128
Material	20 421	19 353
Summa	653 885	689 531

Not 4 Varav kostnad för räkenskapsrevision

Tkr	2020-12-31	2021-12-31
Räkenskapsrevision	30	90
Summa	30	90

Not 5 Avskrivningar

Tkr	2020-12-31	2021-12-31
Avskrivningar enligt plan	4 539	5 414
Summa	4 539	5 414

Not 6 Finansiella intäkter

Tkr	2020-12-31	2021-12-31
Ränteintäkter	16	10
Summa	16	10

Not 7 Finansiella kostnader

Tkr	2020-12-31	2021-12-31
Räntekostnad	37	6
Räntekostnad på pensionsskuld	555	510
Summa	592	516

Not 8 Inventarier

Tkr	2020-12-31	2021-12-31
Ingående bokfört värde	67 290	75 146
Årets nyanskaffningar	7 856	6 314
<i>Utgående ackumulerade anskaffningsvärde</i>	<i>75 146</i>	<i>81 461</i>
Ingående avskrivningar	-46 868	-51 407
Årets avskrivningar	-4 539	-5 414
<i>Utgående ackumulerade avskrivningar</i>	<i>-51 407</i>	<i>-56 821</i>
Utgående redovisat värde	23 739	24 640

Not 9 Förutbetalda kostnader & Upplupna intäkter

Tkr	2020-12-31	2021-12-31
Kundfordringar	33 694	103 026
Upplupna intäkter och förutbetalda kostnader	7 125	8 952
Övriga kortfristiga fordringar	23 858	24 729
Summa	64 677	136 706

Not 10 Likvida medel

Tkr	2020-12-31	2021-12-31
Bank	135	135
Plusgiro	109 669	109 437
Summa	109 803	109 572

Not 11 Avsättningar för pensioner

Tkr	2020-12-31	2021-12-31
Ingående avsättning	21 889	25 293
Nyintjänad pension	2 740	4 336
Avsättning löneskatt	664	1 052
Utgående avsättning	25 293	30 681

Not 12 Långfristiga lån

<i>Ställda säkerheter</i>	<i>Inga</i>	<i>Inga</i>
<i>Ansvarsförbindelser</i>	<i>Inga</i>	<i>Inga</i>

Not 13 Kortfristiga skulder

Tkr	2020-12-31	2021-12-31
Leverantörsskuld	37 035	52 625
Löneskuld timanställda	383	471
Semesterlöneskuld, ferielöneskuld m.m.	25 027	24 395
Upplupna sociala avgifter och preliminärskatt	14 449	12 309
Upplupna kostnader och förutbetalda intäkter	62 282	110 017
Upplupen pensionskostnad	17 747	19 023
Övriga kortfristiga skulder	391	264
Summa kortfristiga skulder	157 314	219 104

Driftsredovisning

Fördelning av förbundsbidrag och uppdragsersättning per verksamhet

Verksamhet Tkr	Förbundsbidrag			Uppdragsersättning		
	MRP 2021	Förändring under året	Budget 2021	MRP 2021	Förändring under året	Budget 2021
Direktion	890		890	210		210
Förfogandeanslag/Oförutsett direktionen*	4 500	-4 000	500	300		300
Övergripande kostnader och förbundskontor	26 313		26 313	6 578		6 578
Gymnasiet	264 656	4 000	268 656			0
Stöd och service	7 053		7 053			0
Vuxenutbildning			0	68 098		68 098
Plan och fastighet	192 888		192 888	17 823		17 823
Totalt	496 300	0	496 300	93 009	0	93 009

*Jämfört med Mål- och resursplan 2021 har direktionens och gymnasiets budget justerats utifrån direktionens beslut om förfogandeanslag. Direktionen -4 000 tkr och gymnasiet +4 000 tkr.

Uppföljning förbundsbidrag och uppdragsersättning

Tkr	Budget 2021	Bokfört dec	Avvikelse mot periodiserad budget	Bokfört 2020
Intäkter				
Förbundsbidrag	496 300	496 301	1	461 100
Uppdragsersättning	93 009	93 009	0	90 403
Summa intäkter	589 309	589 310	1	551 503

Verksamheterna

Tkr	Budget 2021	Bokförd nettokostnad december	Avvikelse mot budget	Bokförd kostnad i % av budget	Bokfört 2020
Direktion	1 900	749	1 151	39%	846
Förbundskontor	32 891	32 075	816	98%	28 840
Gymnasiet	268 656	272 942	-4 286	102%	254 560
Vuxenutbildningen	68 098	67 752	346	99%	62 054
Stöd och service	7 053	2 331	4 722	33%	4 641
Plan och fastighet	210 711	207 939	2 772	99%	193 031
Summa	589 309	583 788	5 521	99%	543 972

Direktionen

Direktions resultat blev ett överskott på +1 151 tkr. En anledning är att alla möten som direktionen haft under året har varit digitala och det har lett till lägre kostnader.

En annan är att direktionen i början av året hade ett förfogandeanslag och budget för oförutsedda kostnader på 4 800 tkr. Direktionen har beslutat att använda 4 000 tkr till riktade insatser till alla tre gymnasieskolorna för att förbättra elevernas resultat. Det är sedan varje rektor som beslutar vilka program som ska omfattas.

Förbundskontor

Förbundskontoret redovisar ett överskott på +816 tkr. Under året har det funnits vakanta tjänster, föräldraledigheter och tjänstledigheter som lett till lägre personalkostnader. Under förbundskontorets redovisas också hela förbundets pensionskostnader och de blev i år lägre än budgeterat.

Gymnasiet

Gymnasieverksamheten redovisar en avvikelse från budget på -4 286 tkr per den 31 december 2021. Gymnasieverksamheten budgeterade under 2021 för ett statsbidrag till introduktionsprogrammen om 3 000 tkr, detta statsbidrag har dock uteblivit. Den positiva budgetavvikelsen rörande intäkterna är en effekt av fler andra statsbidrag som blev större än budgeterat. Främst rör det sig om statsbidrag för lovskola, lärarassistenter, gymnasial lärlingsutbildning men också ersättning för behörighetsgivande yrkesutbildningar. Kunskapsförbundet har även erhållit finansiering från Trollhättans stad för att bedriva ett musikalalternativ på introduktionsprogrammen i Trollhättan.

Personalkostnaderna överstiger budgeten och det finns flera anledningarna till underskottet. En är att gymnasieverksamheten bedrivit lovskola både under sport- och påsklov vilket har ökat kostnaderna och en annan att det nya läraravtalet innehåller ett engångsbelopp som betalats ut till medlemmar i Lärarnas Riksförbund och Lärarförbundet. Dessutom skedde flera förändringar som påverkat gymnasiesärskolan inför hösten 2021. Förhållandet mellan gymnasiesärskolans program ändrades när det blev fler elever på det individuella programmet i stället för de nationella programmen. För att klara det ökade stödbehovet anställdes mer personal.

Vuxenutbildning

Vuxenutbildningen redovisar ett resultat per den 31 december 2021 på + 346 tkr. Stora avvikelser mot budget ses på både intäkts- och kostnadssidan. Detta beror på att intäkter för projekt, ytterligare intäkter för yrkesvux samt intäkter för skolmiljard tillkommit under årets gång. Dessa intäkter har i sin tur drivit motsvarande kostnader, framför allt för personal, för att producera utbildningsplatser på vuxenutbildningen. Ett led i att öka antalet utbildningsplatser på vuxenutbildningen på kort tid har också varit att bevilja fler interkommunala platser främst inom yrkesvux.

Stöd och service

I bokslutet 2021 redovisar stöd och service ett överskott på +4 722 tkr. Överskottet är främst ett resultat av pandemin. Då gymnasieleverna inte varit på plats i lokalerna under första halvan av 2021 har detta inneburit minskade kostnader för framför allt skolmat men också till viss del lokalvård. En annan pandemieffekt är att kostnaden för busskort har minskat jämfört med budget. Ytterligare en anledning till överskottet är rekryteringssvårigheter av studie- och yrkesvägledare på vuxenutbildningen.

Plan och fastighet

Plan och fastighet redovisar ett resultat på + 2 772 tkr per den 31 december 2021.

Anledningen till det positiva resultatet är framför allt interkommunala elever. Fler elever än förväntat har sökt sig till Kunskapsförbundets skolor från andra kommuner vilket ökar intäkterna och något färre elever (folkbokförda i Trollhättan och Vänersborg) har sökt sig till andra friskolor och kommuner. Detta har gjort att kostnaden blivit lägre än budgeterat.

Lokalkostnaderna har också blivit lägre än förväntat. Den sista etappen av ombyggnationen på Magnus Åbergsgymnasiet och de nya lokalerna till förbundskontoret tog lite längre tid att färdigställa än planerat. Det har inneburit att hyrestillägget kommit senare än beräknat.

De övriga kostnaderna för till exempel installationer, vissa lokalanpassningar och underhåll av lokaler har även i år varit högre än budgeterat.

Investeringsredovisning

Kunskapsförbundets investeringsbudget är på 8 600 tkr. I år har förbundet investerat för 6 314 tkr. En stor del av investeringarna är en följd av att Magnus Åbergsgymnasiets ombyggnation. Nya möbler har köpts in i takt med att de olika etapperna blir klara. Möbler och utrustning har också köpt till de nya lokalerna i Vänersborg för vuxenutbildningen och förbundskontoret.

Verksamhet	Budget 2021	Bokfört
Ofördelat	3 000	
Förbundskontor		692
Gymnasiet	200	
Stöd och service	1 000	1 358
Vuxenutbildning		325
Plan och fastighet	4 400	3 939
Summa	8 600	6 314