

# Årsredovisning 2020



KUNSKAPSFÖRBUNDET

# Innehåll

|  |    |
|--|----|
| Innehåll.....  | 1  |
| Direktionens ordförande och förbundsdirektören har ordet ..... | 2  |
| Det här är Kunskapsförbundet .....                             | 3  |
| Kunskapsförbundets vision -drömmen om framtiden .....          | 4  |
| Förvaltningsberättelse .....                                   | 5  |
| Översikt över verksamhetens utveckling .....                   | 5  |
| Förbundets organisation.....                                   | 6  |
| Viktiga förhållanden för resultat och ekonomisk ställning..... | 7  |
| Händelser av väsentlig betydelse .....                         | 10 |
| Styrning och uppföljning av förbundets verksamhet.....         | 13 |
| God ekonomisk hushållning och ekonomisk ställning.....         | 14 |
| Balanskravsresultat .....                                      | 26 |
| Väsentliga personalförhållanden.....                           | 27 |
| Förväntad utveckling .....                                     | 31 |
| Ekonomisk redovisning.....                                     | 32 |
| Resultaträkning .....  | 32 |
| Balansräkning.....   | 32 |
| Kassaflödesanalys .....  | 33 |
| Noter .....  | 34 |
| Driftsredovisning .....  | 38 |
| Investeringsredovisning .....                                  | 41 |

# Direktionens ordförande och förbundsdirektören har ordet

## **Pandemin har överskuggat det mesta**

Under 2020 har Kunskapsförbundet anordnat utbildning för drygt 6000 ungdomar och vuxna. Vår verksamhet sträcker sig från ungdomsgymnasium till olika typer av vuxenutbildning samt yrkeshögskola. Att ge ungdomar och vuxna möjlighet att växa, känna framtidslust och förverkliga sina drömmar är ett både viktigt, angeläget och ibland svårt. I Kunskapsförbundets uppdrag ingår både att skapa möjligheter för individer att växa men också att bidra till en god samhällsutveckling.

I denna årsredovisning beskrivs resultaten från det gångna året utifrån de målsättningar som den politiska direktionen beslutat om.

2020 har varit ett minst sagt annorlunda år. En pandemi har drabbat världen och alla länder och människor har påtagligt påverkats. För oss i Kunskapsförbundet har det inneburit att merparten av vår verksamhet har genomförts via fjärr- eller distansundervisning under stora delar av året och en stor andel av personalen har arbetat hemifrån. Omställning genomfördes med mycket kort varsel och alla medarbetare har utmanats i att behöva jobba på nya och annorlunda sätt. De förändrade förutsättningarna har, i olika omfattning, varit krävande för alla medarbetare i Kunskapsförbundet. Vi är stolta och imponerade av hur alla i Drömfabriken på ett engagerat och professionellt sätt hanterat det nya läget. Det är ännu för tidigt att säga hur elevernas resultat påverkats. Pågående mätningar och analyser kommer att ge svaret och vara vägledande för vilka eventuella åtgärder som blir nödvändiga att vidta.

Nu ser vi fram emot ett 2021 där ett vaccin blir tillgängligt för alla och bidrar till att pandemin klingar av och att världen steg för steg kan återgå till ett mer normalt tillstånd.

Maud Bengtsson  
Direktionens ordförande

Johan Olofson  
Förbundsdirektör

# Det här är Kunskapsförbundet

Kunskapsförbundet Väst ansvarar sedan 2013 för kommunala gymnasie- och vuxenutbildningen som bedrivs i Trollhättan och Vänersborg.

Genom rollen som ansvarig för Trollhättans stad och Vänersborgs kommun gymnasie- och vuxenutbildningar övertar Kunskapsförbundet förbundsmedlemmarnas lag- och författningsstadgade skyldigheter och befogenheter för dessa verksamheter.

Kunskapsförbundets gymnasieutbildning består av gymnasiet och gymnasiesärskolan. Nästan 2 700 elever går på Birger Sjöberggymnasiet i Vänersborg, Magnus Åbergsgymnasiet och Nils Ericsonsgymnasiet i Trollhättan. Gymnasiet omfattar 16 nationella program, lärlingsprogram samt introduktionsprogrammen. Några program finns i både Trollhättan och Vänersborg och gymnasiesärskolan finns på Magnus Åbergsgymnasiet.

Vuxenutbildningen finns i Vänersborg och i Trollhättan och har nästan 2 600 heltidsplatser. Vuxenutbildningen består av utbildningsformerna Grundläggande vuxenutbildning (Gruv), Gymnasial vuxenutbildning (GYvux), Utbildning i svenska för invandrare (Sfi) och Komvux som särskild utbildning (Särvux). Utöver detta bedriver vuxenutbildningen utbildningar som beviljats genom statsbidrag, såsom yrkesutbildningar, lärlingsutbildning och yrkeshögskoleutbildningar (YH). Det finns också uppdragsutbildningar som finansieras av olika uppdragsgivare.

# Kunskapsförbundets vision - drömmen om framtiden

*En drömfabrik där alla växer och känner framtidslust.*



**Visionen är den övergripande ledstjärnan** för Kunskapsförbundet och anger färdriktningen och ambitionsnivån för hela organisationen. Visionen innebär att Kunskapsförbundet vill se på sig själv som en drömfabrik, en plats dit alla kan komma med sina drömmar. Det kan vara drömmar om yrken, om branscher eller om att utvecklas såväl individuellt som tillsammans med andra.

Kunskapsförbundet vill inte vara en fabrik där man producerar exakt likadana produkter i en monoton process, utan vi ser oss tvärtom som en drömfabrik som förädlar råvaror med perfekta förutsättningar för att var och en ska kunna växa som människa, bortom läroplanen. Tänk om alla som utbildar sig i Kunskapsförbundet känner lust och glädje inför framtiden och att de kan bli utrustade med hopp, självförtroende och tillförsikt, förutom lagstadgade kunskaper och färdigheter. Det är visionen som Kunskapsförbundet tar sikte på.

# Förvaltningsberättelse

## ÖVERSIKT ÖVER VERKSAMHETENS UTVECKLING

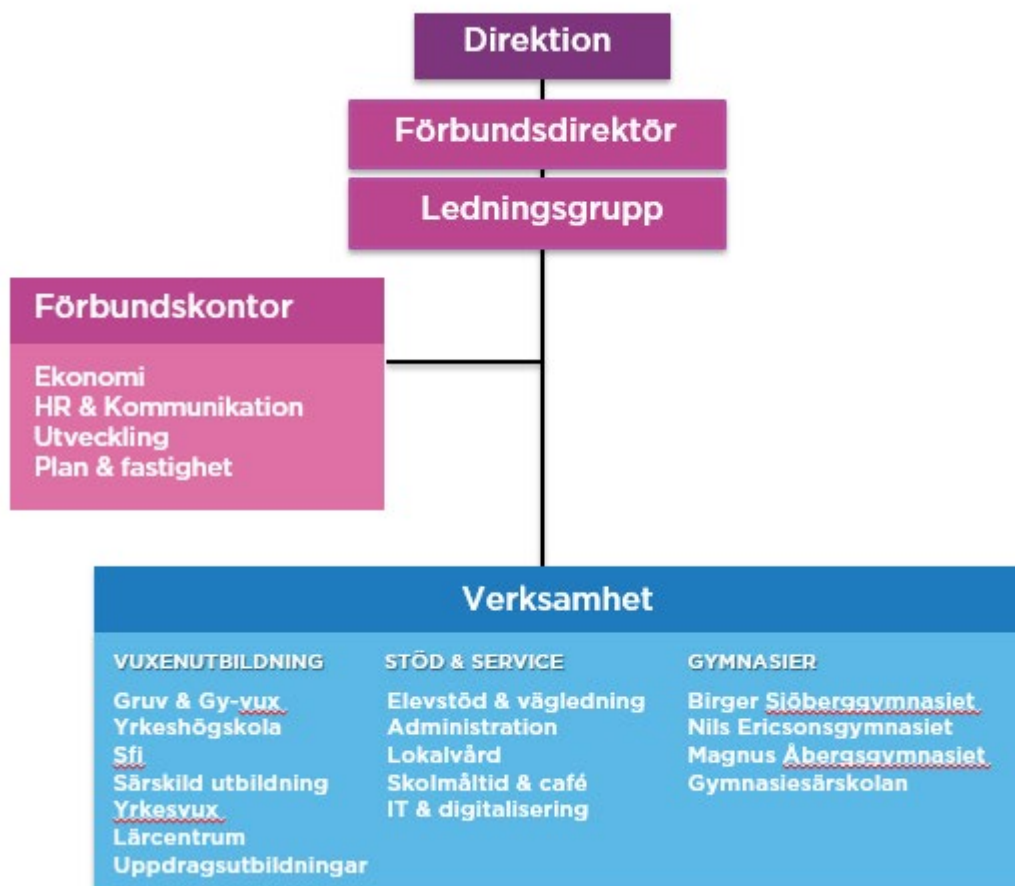
|  | 2020           | 2019           | 2018           | 2017           | 2016           |
|--|----------------|----------------|----------------|----------------|----------------|
| <b>Intäkter</b>  | <b>666 531</b> | <b>654 194</b> | <b>671 809</b> | <b>632 944</b> | <b>610 903</b> |
| <i>Varav jämförelsestörande intäkt</i>                   |                |                |                |                | 12 978         |
|  |                |                |                |                |                |
| <b>Kostnader</b>   | <b>653 885</b> | <b>654 373</b> | <b>664 555</b> | <b>622 208</b> | <b>584 425</b> |
| <i>Varav personalkostnad</i>                             | 350 428        | 364 832        | 378 372        | 353 649        | 321 003        |
| <i>Varav interkommunal kostnad</i>                       | 145 253        | 133 812        | 125 134        | 110 913        | 108 611        |
| <i>Varav hyror</i>                                       | 73 896         | 73 456         | 70 937         | 69 555         | 70 344         |
|  |                |                |                |                |                |
| Årets resultat   | 7 531          | -5 011         | 2 917          | 3 105          | 20 050         |
|  |                |                |                |                |                |
| Soliditet  | 7,9 %          | 4,5 %          | 7,3 %          | 4,9 %          | 4,8 %          |
|  |                |                |                |                |                |
| Investeringar  | 7 856          | 3 728          | 5 086          | 7 982          | 9 688          |
|  |                |                |                |                |                |
| Antal anställda  | 646            | 628            | 703            | 719            | 649            |
|  |                |                |                |                |                |
| <b>Elever i egna skolor</b>                              |                |                |                |                |                |
| Antal elever gymnasiet/gymnasiesärskola                  | 2 663          | 2 705          | 2 792          | 2 941          | 2 900          |
| <i>Varav elever från andra kommuner</i>                  | 283            | 285            | 298            | 283            | 265            |
|  |                |                |                |                |                |
| Antal studerande vuxenutbildning, helårsplatser          | 2 571          | 2 488          | 2 354          | 2 410          | 2 143          |
|  |                |                |                |                |                |
| <b>Elever i andra skolor</b>                             |                |                |                |                |                |
| Antal elever i friskolor eller andra kommuner, gymnasiet | 1 360          | 1 252          | 1 258          | 1 132          | 1 081          |

Kunskapsförbundet redovisar ett överskott på 7 531 tkr för 2020 och en del av överskottet har uppstått på grund av coronapandemin. Staten har under året fattat flera beslut som sänkt årets kostnader som till exempel lägre arbetsgivaravgifter och ersättning för sjuklönekostnader. Övriga kostnader har både blivit lägre och högre på grund av distansundervisningen som pågått i olika omfattning under en stor del av året.

Föregående år redovisades ett underskott. Ett arbete med att anpassa verksamheten och sänka kostnaderna påbörjades i början av 2019 men det fick inte full effekt förrän under hösten 2019. Olika förslag på besparingar diskuterades med medlemskommunerna och ägarsamrådet kom fram till att utöka förbundets budget med 15 Mkr från 2021 och framåt.

Antalet gymnasieelever som väljer friskolor och andra kommuner har ökat på grund av ett ökat utbud främst i Trollhättan.

# FÖRBUNDETS ORGANISATION



## Finansiering

Kunskapsförbundets finansieras till största delen av medlemskommunerna. Gymnasieverksamheten genom förbundsbidrag och den kommunala vuxenutbildningen genom särskilda uppdragsavtal som tecknas mellan förbundet och respektive förbundsmedlem. Förbundet bedriver också utbildningar som beviljats statsbidrag, såsom yrkesvux, lärlingsutbildning, traineejobb och yrkehögskoleutbildningar, och uppdragsutbildningar som finansieras av uppdragsgivaren.

Förbundsbidraget baseras på förbundets totala befolkning i åldern 16-18 år (målgrupp). Enligt förbundsordningen ansvarar Kunskapsförbundet även för de elever som väljer att gå sin gymnasieutbildning i friskolor eller i andra kommuner. Det innebär att förbundet betalar till friskolor och andra kommuner för de elever som väljer det alternativet. På samma sätt får förbundet ersättning om elever från andra kommuner väljer våra gymnasieskolor.

Förbundsordningen reglerar också hur förbundsbidraget ska fördelas mellan kommunerna. Bidraget ska fördelas efter respektive förbundsmedlems procentuella andel av förbundets totala befolkning i åldern 16-18 år.

# VIKTIGA FÖRHÅLLANDEN FÖR RESULTAT OCH EKONOMISK STÄLLNING

## Omvärldsanalys

Vilka närliggande händelser och förändringar i omvärlden och närvärlden kommer att kunna påverka våra möjligheter att fortsätta vara en framgångsrik utbildningsaktör för våra elever?

I Kunskapsförbundets omvärldsanalys för de närmaste åren beskrivs olika områden som kan påverka oss. Här får du en kort sammanfattning och vill du veta mer hänvisar vi till *Omvärldsanalys 2021 - 2023* som även innehåller intressanta frågeställningar och diskussionspunkter.

## Ekonomi och konjunktur

Sverige har under flera år befunnit sig i en högkonjunktur men enligt Sveriges Kommuner och Regioner (SKR) var vi långsamt på väg in i en lågkonjunktur under 2020. Till följd av coronapandemin hamnade Sverige och hela världsekonomin i "konjunkturkollaps" under våren. Just nu ser det ut som om en återhämtning har påbörjats men den kommer ta lång tid. SKR bedömer att lågkonjunkturen håller i sig ända till 2024.

Under många år framöver förväntas skatteintäkterna minska och kostnaderna öka och kommunerna måste hitta lösningar som effektiviserar verksamheterna för att kunna tillhandahålla samma tjänster och en lika hög servicenivå som idag. Effektivitetskravet påverkar naturligtvis också Kunskapsförbundet.

## Demografi

Sverige står inför en utmaning när antalet gamla och unga ökar och antalet invånare i arbetsför ålder minskar. Befolkningsförändringen leder till större efterfrågan på vård, skola och omsorg och utmaningen blir att bemanna och finansiera dessa verksamheter när det är färre personer i den arbetsföra åldern som leder till att skatteintäkterna minskar.

Enligt befolkningsprognoserna från Trollhättan stad och Vänersborg kommun kommer invånarantalet att öka de kommande åren. För åldrarna 16-18 år förutses en ökning med 353 individer fram till 2025 i Tvåstad. Hur stor andel av befolkningen som i framtiden kommer att studera på vuxenutbildningen är svårare att beräkna. En ökande befolkning i Tvåstad inom de närmsta åren innebär inte per automatik ett ökat tryck på vuxenutbildningen. Däremot pekar många andra faktorer på att efterfrågan på vuxenutbildning kommer att öka de kommande åren till exempel arbetslöshet.

## Överetablering av gymnasieskolor

Även om kommunernas befolkningsprognoser visar att invånarantalet ökar är det osäkert hur många av dessa elever som kommer till Kunskapsförbundets skolor. Andelen fristående aktörer inom gymnasieskolan ökar framför allt i Trollhättan med en överetablering av antalet gymnasieplatser. Under de senaste åren har det startat en ny friskola och flera friskolor har utökat antal platser. Skolinspektionen har dessutom beviljat en av skolorna att till hösten 2021 starta samhällsvetenskapsprogrammet, ekonomiprogrammet och naturvetenskapsprogrammet trots att Kunskapsförbundet påtalat att detta får organisatoriska och ekonomiska konsekvenser för den kommunala gymnasieskolan. Beslutet överklagades av Kunskapsförbundet till förvaltningsrätten men beslutet ändrades inte.



### *Vuxenutbildningen förändras med samhället*

Förslaget i Komvuxutredningen (2018) om en förenklad betygsskala i vuxenutbildningen har beslutats och kommer att införas inom Sfi och grundläggande vuxenutbildning 2022. Syftet är att öka genomströmningen i utbildningar som direkt ska bära vidare mot andra, och korta tiden till etablering på arbetsmarknaden. En bärande del i utredningen är också att tydliggöra och förstärka vuxenutbildningens viktiga roll för arbetslivets kompetensförsörjning. Utbudet av utbildningsplatser ska harmoniera med den aktuella bristen på arbetskraft och efterfrågan på arbetsmarknaden. Samhällets behov får en större betydelse medan individens önskemål tonas ner. För en snabbare och effektivare kompetensförsörjning kan exempelvis olika former av yrkespaket, en förenklad form av yrkesutbildning för vuxna, vara en bra modell. Kunskapsförbundet arbetar redan med yrkespaketet men allt tyder på att den här typen av utbildningar behöver utvecklas och utökas.

### *Arbetsmarknads- och utbildningsbehov*

Efter en period med högkonjunktur med arbetskraftsbrist inom många branscher kom en mindre avmattning under hösten 2019. Avmattningen förstärktes kraftigt av coronapandemin med stora förändringar på arbetsmarknaden. Arbetsförmedlingen bedömer att arbetslösheten kommer att stiga ytterligare och fler kommer att behöva skola om sig för att hitta ett nytt arbete. Det kan handla om att tillägna sig en yrkesutbildning för att kunna byta till en bransch med större efterfrågan eller behörighet för högre studier. Dessa strukturförändringar på arbetsmarknaden och den konjunkturrelaterade arbetslösheten innebär därför sannolikt ett ökat tryck på Kunskapsförbundets vuxenutbildningar.

Det finns ett behov av en fördjupad samverkan mellan Kunskapsförbundet, kommunernas näringslivs- och arbetsmarknadsenheter, Arbetsförmedlingen och andra aktörer kring att kartlägga såväl arbetslivets behov av arbetskraft som individernas behov av utbildning. Här kan Kunskapsförbundet vara en samordnade kraft.

### *Utredningar*

I utredningen "Gemensamt ansvar - en modell för planering och dimensionering av gymnasial utbildning" presenterar utredaren Lars Stjernkvist olika nya alternativ för hur gymnasieskolan och vuxenutbildningen kan planeras och dimensioneras utifrån regionala och nationella kompetensbehov. Det statliga inflytandet över skolans styrning och dimensionering föreslås öka på bekostnad av det kommunala. Flera alternativ till en tydligare styrning och fördelning av utbildningsplatser finns i utredningen. En utmaning, som vi i Kunskapsförbundet ser, är att på ett klokt sätt förstå hur denna kan göras mellan såväl kommunala som fristående aktörer. Andelen fristående aktörer inom gymnasieskolan ökar framför allt i Trollhättan med en överetablering av antalet gymnasieplatser.

### *Kompetensförsörjning*

För Kunskapsförbundets framtida kompetensförsörjning består utmaningen av att hitta lärare med rätt utbildning och behörighet. Vi upplever sedan flera år tillbaka att vi har svårigheter med att rekrytera vissa yrkeslärare samt lärare i naturorienterade ämnen. Det förväntas även bli en ökad brist på skolledare och de är också en yrkesgrupp som är svår att behålla. Skolverket visar i en rapport att det är problem med ledarstabiliteten i Sverige. Det är dubbelt så vanligt att skolledare byter yrke än lärare.

En annan utmaning för Kunskapsförbundet, liksom för övriga utbildningsorganisationer, är att stärka läraryrkets attraktivitet. Flera rikspolitiska satsningar har redan påbörjats i syfte att göra läraryrket mer attraktivt och också utbilda fler lärare.

### **Digitalisering**

Det var inte så att vi i januari 2020 alls hade en digitaliserad undervisning i Kunskapsförbundets skolor. Många lärare och elever hade goda kunskaper om det digitala klassrummets fördelar och utmaningar. Men inte alla.

I juni 2020 var bilden förändrad. Under tre vårmånader hade, så gott som, alla förbundets elever och lärare bedrivit all undervisning via digitala plattformar, distanserade från varandra. Alla lärare och elever, men också flera andra yrkesgrupper i Kunskapsförbundet, tvingades ombord på distansutbildningståget, tillräckligt förberedda eller inte, och utvecklingen gjorde ett hopp. Nästan 6000 elever, 400 lärare och många andra professionella lärde sig den hårda vägen "allt" som fanns att lära om fördelar och utmaningar med digital undervisning och yrkesutövning.

Nu gäller det att fortsätta ta tillvara den kunskap och klokskap som utvecklades under distansperioden och hålla sig à jour med ständigt förbättrade möjligheter till lärande genom nya och uppdaterade digitala resurser. Det gäller både utrustningen och kompetens att använda den. Den digitala utvecklingstakten ställer således höga krav på en utbildningsorganisation som Kunskapsförbundet. Det kräver långsiktiga och årliga investeringar för att upprätthålla hårdvara och mjukvara samt personalens kompetens och teknisk support.

### **Pensionskostnadernas utveckling**

Kunskapsförbundet övertog inga pensionsförmåner från medlemskommunerna vid bildandet av kommunalförbundet. Pensionsförmåner som intjänats från och med 2013-01-01 redovisas som en kostnad i resultaträkningen och som en avsättning i balansräkningen. Kostnaden för avsättningen har också belastats med särskild löneskatt på 24,26 %. Förbundets pensionskostnader och pensionsskuld grundar sig på Skandias beräkningar och prognoser. Avsättningen i balansräkningen uppgår till 25 293 tkr inkl löneskatt. Det är en ökning med 3 404 tkr jämfört med föregående år.

Förbundet har inga finansiella placeringar för pensionsmedel och inte heller någon försäkringslösning.

## HÄNDELSE AV VÄSENTLIG BETYDELSE

### All utbildning gavs på distans

Den 18 mars övergick gymnasieskolan och vuxenutbildningen i Kunskapsförbundet till distansundervisning som en konsekvens av de nationellt beslutade direktiven om social distansering, med anledning av coronapandemin. I Kunskapsförbundet innebar detta att alla elever, med undantag för gymnasiesärskolan och särskild utbildning för vuxna, fick sin undervisning hemma genom olika digitala kanaler. Lärarna fjärrsände och arrangerade undervisning från skolan under de första två veckorna efter övergången, och hade då möjlighet att lära av varandra, vilket jämnade ut risken för olikvärdighet. Efter de två inledande veckorna blev det valbart för lärare och annan personal att arbeta hemifrån, vilket många också gjorde.

Kunskapsförbundet hade ett relativt gott utgångsläge vad gällde såväl utrustning som digitalt kunnande vilket gjorde att distansundervisningen ganska snabbt kunde komma igång och fungera tillfredsställande för den stora massan. Den relativt nyskapade IT-organisationen i förbundet, med såväl lokala och centrala funktioner med fokus på både teknik och pedagogik, lyckades effektivt kartlägga och problembeskriva de utmaningar som uppstod initialt. IT-avdelningen kunde, i samverkan med dessa, arbeta på med att lösa utmaningarna en efter en. Det handlade till exempel om att förse alla elever med internetuppkoppling, att utrusta elever som saknade datorer eller att instruera om grunderna i "plattformslärande".

Naturligtvis uppstår en mängd större och mindre problem när en hel organisation med flera tusen användare i ett slag övergår från analog till digital undervisning, men på det stora hela gick övergången förvånansvärt bra och en ny slags skolvardag infann sig. Sådant som lärare identifierade som utmaningar i lärandet rörde bland annat rättssäkerhet vid bedömning av elevers kunskaper, tillräckligt stöd till elever i behov samt undervisning i praktiska moment. Elevers motivation kom att bli en utmaning med tiden liksom den sociala och samskapande aspekten av lärandet. Lärare identifierade också vissa fördelar med distansundervisningen. Bland annat märkte man att undervisningen blev mer effektiv eftersom den tenderade att både vara mer välplanerad och inte störas av elevers beteenden. Distansundervisningen utvärderas löpande både lokalt av oss i Kunskapsförbundet och vid högskolor och universitet. Målet är att i framtiden bättre kunna utnyttja de fördelar man upptäckt att distanslärandet rymmer, också när normala omständigheter råder.

Kunskapsförbundet vidtog tidigt under året försiktighetsåtgärder allteftersom informationen om att ett virus var på gång in i landet. En tät kommunikation med medarbetare och chefer kom att ha stor betydelse då en viss oro bredde ut sig hos vår personal. Kunskapsförbundet har under hela pandemins framfart arbetat utifrån myndigheters rekommendationer och löpande informerat om läget samt haft träffar med central skyddskommitté för att arbeta med riskbedömningar och åtgärder för att minska smittspridning.

Sjukfrånvaron var i början av pandemins framfart hög men efter att vi gick över på distansundervisning, och de flesta lärare arbetade hemma, sjönk den till väldigt låga nivåer. Sjukfrånvaron har sedan hållit sig låg för alla personalgrupper resten av året.

## Vuxenutbildningen utifrån corona och en förändrad arbetsmarknad

Pandemin har påverkat vuxenutbildningen på flera sätt. Övergången till distansutbildning har fungerat relativt väl, men för elever med kort studiebakgrund och låg digital kompetens har utmaningarna varit större. Distansundervisningen har underlättats av att det har varit möjligt för elever att låna Chromebooks.

Det förändrade arbetsmarknadsläget till följd av pandemin märktes efter sommaren genom ett större söktryck på gymnasiala kurser och utbildningar. En större andel, inte minst unga, är utan sysselsättning och för många är studier ett alternativ. Behovet av teoretisk gymnasial utbildning bedöms vara större under slutet av 2020, och även under kommande år.

Trots det förändrade arbetsmarknadsläget är det brist på arbetskraft inom flera områden, och fler förväntas söka till yrkesutbildningarna. Det är dock svårt att bedöma utvecklingen framåt inom flera yrkesområden, och därmed hur utbudet av vuxenutbildningens yrkesutbildningar ska utformas. Behovet av utbildningsplatser inom Yrkesvux kommer att vara större framöver.

## Nya förutsättningar för yrkesvuxutbildningen

I början av året var kravet för att få statsbidrag att kommunen skulle finansiera lika många platser som staten. I samband med coronapandemin ändrades detta och istället togs medfinansieringen från kommunerna bort men enbart under 2020. Under 2021 ändras kravet på medfinansiering från kommunerna till 30 %. Det rådde länge en stor osäkerhet kring vilka regler som gällde både under 2020 och 2021.

För vuxenutbildningen är det svårt att snabbt ställa om verksamheten till nya förutsättningar. En utbildning inom yrkesvux är vanligtvis längre än en termin och om platserna snabbt ska utökas påverkar detta ekonomin nästa år. Svårigheten är också som tidigare nämnts att bedöma vilket utbud av yrkesutbildningar som behövs eftersom arbetsmarknadsläget förändrats i samband med coronapandemin.

## Skolinspektionen granskade Kunskapsförbundets kvalitet

I maj genomförde Skolinspektionen en kvalitetsgranskning av Kunskapsförbundet avseende de förutsättningar huvudmannen skapar för att ge eleverna en likvärdig utbildning. En kvalitetsgranskning ska belysa hur väl huvudmannen klarar sitt uppdrag att ge elever förutsättningar att nå de nationella målen och riktar in sig på sådana lagkrav som många huvudmän visat sig ha svårt att leva upp till. Skolinspektionen granskade Kunskapsförbundets arbete inom två områden: huvudmannens analys av studieresultat och trygghet samt huvudmannens kompensatoriska arbete. Skolinspektionen återkom i juni med sitt beslut, vilket var mycket positivt för Kunskapsförbundet. Skolinspektionen menade att Kunskapsförbundet i hög grad:

-gör relevanta analyser av studieresultat och resultat avseende trygghet, som kan utgöra underlag för förbättringsåtgärder inom dessa områden.

-har vidtagit relevanta kompensatoriska åtgärder, som syftar till att elever med sämre förutsättningar ska nå utbildningens mål så långt som möjligt.

Då Skolinspektionen inte identifierade några utvecklingsområden avslutades granskningen.

## Antalet elever inom Sfi och språkinstruktionen minskar

Under hösten 2015 kom många nyanlända till Sverige och då ökade antalet elever inom Sfi och språkinstruktionen. De senaste åren har det inte kommit lika många nyanlända längre och det har lett till färre elever. Vuxenutbildningen och gymnasiet har löpande anpassat och ställt om sina verksamheter till de nya förutsättningarna.

## Kompensatorisk resursfördelningsmodell

Förbundet har under många år använt en resursfördelningsmodell för att fördela antalet lärartjänster till gymnasiets nationella program men den har inte i tillräcklig omfattning tagit hänsyn till elevers olika förutsättningar. Under våren har en mer kompensatorisk resursfördelningsmodell tagits fram där vi tar hänsyn till elevernas ingående meritvärde från grundskolan. De har inneburit att drygt 10 % av lärartjänsterna fördelas om jämfört med tidigare år. Den stora skillnaden är att yrkesprogram får mer resurs och de högskoleförberedande programmen mindre. Mellan skolorna har det inte skett några stora förändringar eftersom det finns en mix av programmen på skolorna.

## Antagning hösten 2020

Våren 2020 lämnade 699 elever Kunskapsförbundet och 739 elever antogs till nationella program hösten 2020. Det innebär en ökning med 40 elever. Av de elever som började på nationella program kom 144 elever från gymnasiet. De flesta hade gått Introduktionsprogram och blivit behöriga och några gjorde omval från andra gymnasieskolor.

Målet med årets antagning var att alla som valt Kunskapsförbundet i första hand skulle erbjudas en plats. Det lyckades nästan fullt ut. Endast Industriprogrammet och gymnasielärling mot industri hade reserver kvar när antagningen stängde. Orsaken är att företagen inte kan ta emot fler elever utifrån det koncept som finns. Fortsätter det att vara ett hårt tryck på utbildningar samtidigt som det finns en arbetsmarknad efter utbildningen behöver Kunskapsförbundet undersöka om det finns andra möjligheter att utbilda fler.

## Ombyggnad Magnus Åbergsgymnasiet

Ombyggnaden av den första etappen på Magnus Åbergsgymnasiet blev färdig under sommaren. Etapp två genomfördes under hösten och till sommaren 2021 ska den tredje och sista etappen vara klar. Ombyggnaden medför många omflyttningar och en hel del nyinvesteringar av möbler och utrustning. Det finns två områden kvar på Magnus Åbergsgymnasiet som inte är renoverade, en del av MN-huset och bottenplan i A-huset. Efter ombyggnaden har förbundet inget behov av MN-huset. Eventuellt kan grundskolan ta över lokalen då de redan använder en del. A-husets bottenplan planeras för gymnasiesärskolan och eventuellt resursskolan.

Planerna med en samlad vuxenutbildning i Vänerparken fortskrider. Lokaler för förbundskontoret planeras i en annan byggnad i Vänerparken för att göra utrymme för vuxenutbildningen och projektering pågår. Ytterligare lokaler hyrs av Vänersborgsbostäder för att klara den tillfälliga toppen av vuxenutbildning som pågår nu och förväntas pågå några år framåt.

## Nya utbildningar hösten 2021

Direktionen har beslutat att Kunskapsförbundet hösten 2021 startar två nya utbildningar, en ny hästutbildning på Birger Sjöbergsgymnasiet och estetisk bild på Magnus Åbergsgymnasiet. Hästnäringen är en bransch som växer och både efterfrågan på arbetskraft och intresset för relevant utbildning har ökat de senaste åren. Kunskapsförbundet har därför inlett ett samarbete med Vänersborgs Ryttarförening på Brätte, som är den största ridskolan i Vänersborg, samt Nuntorspgymnasiet som har lång erfarenhet av att driva utbildning inom ramen för naturbruksprogrammen.

Ett antal elever väljer estetisk bild på andra skolor och har efterfrågat utbildningen i Kunskapsförbundet. På Magnus Åbergsgymnasiet startas därför inriktningen Bild och form upp igen på Estetprogrammet efter några års uppehåll.

## STYRNING OCH UPPFÖLJNING AV FÖRBUNDETS VERKSAMHET

Kunskapsförbundet styrs av förbundsordning och reglemente. Enligt förbundsordningen har förbundet till ändamål:

- » Att genom mellankommunal samverkan rörande tillhandahållandet av utbildning inom de frivilliga skolformerna uppnå ökad utbildningskvalitet för ungdomar och studerande i medlemskommunerna.
- » Att i samverkan med förbundsmedlemmarna och externa aktörer skapa förutsättningar för ett livslångt lärande
- » Att vara en viktig part i arbetet med att öka medlemskommunernas långsiktiga attraktionskraft samt
- » Att verka för att de frivilliga skolformerna ska vara en drivkraft i samhällsutvecklingen

Det innebär att Kunskapsförbundet utöver de övergripande områdena *kvalitet* och *attraktivitet*, vilka presenterats utifrån förbundsordningen ovan, också ansvarar för att upprätthålla en *effektiv* organisation.

Kortfattat kan man säga att Kunskapsförbundet har i uppdrag att uppnå högsta möjliga kvalitet i den pedagogiska verksamheten, inom ramen för den tilldelade resursen.

Direktionen, tillika styrelsen, är det högsta beslutande organet i Kunskapsförbundet Väst och har det yttersta ansvaret för all verksamhet i förbundets regi. I juridisk bemärkelse är direktionen enligt kommunallagen både den beslutande församlingen (att jämföra med kommunens fullmäktige) och styrelse.

Direktionen består av 14 ordinarie ledamöter och 14 ersättare från de båda medlemskommunerna. Ordförande, vice ordförande och andre vice ordförande utgör tillsammans direktionens presidium. I delegationsordningen framgår de ärenden där direktionens beslutanderätt har delegerats.

Förbundsdirektören är förbundets högste tjänsteman och har det yttersta ansvaret mot direktionen. I direktörens förbundsledningsgrupp ingår utvecklingschefen, HR-chefen, ekonomichefen, chefen för avdelningen plan och fastighet, operativ chef och förbundsstrateg.

Förbundskontoret arbetar strategiskt med ledning av förbundet och består av kvalificerade stödfunktioner som servar verksamheterna och direktionen med arbete inom områden som kommunikation, utveckling, juridik, ekonomi och personal. Förbundskontorets arbete kan jämföras med arbetet som görs på kommunernas kommunlednings- och skolförvaltningskontor.

Direktionen ska enligt förbundsordningen träffa medlemskommunerna i ägarsamråd minst två gånger per år för att diskutera aktuella frågor. Det är kommunstyrelsernas presidier som utgör ägarsamrådet.

Enligt förbundsordningen ska Kunskapsförbundet preliminära budgetram för nästkommande år fastställas på ett ägarsamråd i april månad och den slutliga senast den 30 augusti. Direktionen ska därefter fastställa förbundets budget senast den 30 november året före budgetåret.

Budgeten innehåller en bilaga som visar den årliga löpande systematiska dialogen med direktionen utifrån de tre målen kvalitet, attraktivitet och effektivitet.

Delårsrapport och årsredovisning överlämnas till medlemskommunerna efter revisorernas granskning.

# GOD EKONOMISK HUSHÅLLNING OCH EKONOMISK STÄLLNING

Det övergripande målet för Kunskapsförbundet, så som det anges i kommunallagen, är att uppnå god ekonomisk hushållning och det definieras i förbundet utifrån tre verksamhetsmål och två finansiella mål. En del mål redovisas löpande under året och en del enbart i årsredovisningen. Enligt Mål- och resursplan 2020 ska en sammanvägd bedömning av verksamhetens alla mål, både verksamhetsresultat och insatta resurser, göras för att bedöma om verksamheten har en god ekonomisk hushållning.

Vissa delar i verksamhetsmålen kvalitet, attraktivitet och i ett av de finansiella målen har uppfyllts och andra inte. Den sammanvägda bedömningen blir att de målen delvis uppfyllts. Verksamhetsmålet effektivitet och ett av de finansiella målen uppfyllts. Den totala bedömningen av alla mål blir att Kunskapsförbundet under 2020 till viss del har haft en god ekonomisk hushållning.

## Målavstämning

### *1. Alla elever ska nå alla mål*

*Eleverna ska nå de nationella målen för utbildningen i större utsträckning och i högre grad. Skillnaderna i måluppfyllelse mellan Kunskapsförbundets utbildningar, skolhus och elevgrupper ska minska. Utbildningar och grupper av elever med ett kompensatoriskt behov ska löpande identifieras och förbättringsinsatser aktivt styras mot dessa.*

De statliga målen i läroplanerna är många och kan grupperas i stora, komplexa och svårömda områden som *kunskapsresultat, hälsa och välbefinnande, engagemang och lust att lära samt stöd, anpassning och utmaning*. Kunskapsförbundet arbetar sedan starten 2013 med att öka uppfyllelsen av samtliga mål men fokus för utvecklingsinsatserna under 2020 fortsatte att ligga på förbättrade *kunskapsresultat* och ökad *likvärdighet*.

Elever på yrkesprogram lyckas generellt sämre än elever på högskoleförberedande gymnasieprogram och elever med andra modersmål än svenska tycks inte i tillräckligt hög grad kompenseras för de lärutmaningar de möter i våra utbildningar. Vi ser också att elever i olika skolhus, och på olika utbildningar, lyckas olika bra och att det därför inte kan uteslutas att resultatet är en konsekvens av otillräcklig differentierad resursstyrning, även om Skolinspektionen fann Kunskapsförbundets kompensering arbete mycket gott i granskningen 2020.

Resultaten föranledde att Kunskapsförbundet 2020 arbetade särskilt med insatser som syftade till att:

- förbättra kunskapsresultaten på flera av yrkesprogrammen
- förbättra kunskapsresultaten för elever med andra modersmål än svenska
- förbättra likvärdigheten mellan Kunskapsförbundets olika utbildningar och skolhus

## Resultat 2020

### Sammanfattning och bedömning av måluppfyllelse

Kunskapsförbundets elever ska, oavsett vilken utbildning de går och vilka utmaningar för lärande och utveckling de än må möta, nå de nationella målen för sin utbildning. Först då kan Kunskapsförbundet hävda att målen är uppnådda och kvaliteten tillräckligt bra. I realiteten innebär detta att Kunskapsförbundet ständigt måste förbättra resultaten och successivt närma sig en total måluppfyllelse.

Sammanfattningsvis når Kunskapsförbundet inte entydigt sina uppsatta mål för elevernas utbildning och lärande 2020. Samtliga mått gällande kunskapsresultat och likvärdighet har inte förbättrats sedan 2019. Någon tydlig sammanfattande trend går inte att utläsa och resultaten måste på en övergripande nivå uppfattas som stabila. *Målen för kunskaper och likvärdighet* bedöms därför endast som delvis uppnådda.

Resultaten från 2020 års elevenkät är dock att betrakta som mycket positiva och dessutom i de flesta avseenden både bättre än 2019 och i jämförelse med riket. Måluppfyllelsen för *mål andra än kunskapsresultat* bedöms därför som god.

## Kunskapsresultat

### Gymnasieskolans nationella program

Den genomsnittliga betygspoängen var 13,5. Det innebär en marginell minskning sedan 2019. De högskoleförberedande programmen hade en genomsnittlig betygspoäng på 14,3 och yrkesprogrammen 12,2. Det motsvarar en förbättring av yrkesprogrammets resultat och en sänkning av resultaten på de högskoleförberedande programmen.

Grupperna män och kvinnor hade en något försämrad likvärdighet.

Spannet mellan programmet med högst resultat och lägst resultat har minskat något. Avgångseleverna hade i genomsnitt 1,7 underkända betyg per elev. Det är en liten ökning sedan 2019.

81,0% av avgångseleverna fick en examen. Det är en minimal ökning från 2019. Likvärdigheten försämrades mellan könen, med en minskning för männen och en ökning för kvinnorna.

Likvärdigheten förbättrades mellan programtyperna med en minskning för de högskoleförberedande programmen och en ökning för yrkesprogrammen.

Övergripande var det endast männen på de högskoleförberedande programmen som sänkte sitt resultat i jämförelse med 2019. Övriga grupper ökade.

Spannet mellan programmet med högst respektive lägst resultat ökade något.

### Gymnasiesärskolans nationella program

Den genomsnittliga betygspoängen var 14,7. Det innebar en liten ökning sedan 2019 och en positiv trend över de senaste åren.

Eleverna lyckades bättre i programämnena än i de gymnasiesärskolegemensamma ämnena. Resultaten i programämnena förbättrades med 0,7 betygspoäng, till 15,2, medan resultaten i de gymnasiesärskolegemensamma ämnena var oförändrade, 14,0.

Kvinnorna lyckades bättre än männen och olikvärdigheten ökade då kvinnorna kraftigt förbättrade sina resultat från 2019.

Gymnasiesärskolan utfärdade 16 gymnasiesärskolebevis 2020.



### Introduktionsprogrammen

Andelen godkända grundskolekurser var 67,8% under läsåret 2019/2020. Det var en ökning med 8 procentenheter från föregående läsårs siffra på 59,8%.

Kvinnorna lyckades bättre än männen med 75,8% godkända grundskolekurser mot 60,4%, efter ökning för båda grupperna. Detta innebar en minimal försämring av likvärdighet då skillnaden ökade med 0,6 procentenheter.

Under läsåret 2019/2020 var det 18,0% av eleverna från introduktionsprogrammen gick vidare till ett nationellt program och ytterligare 12,6% som gick till Vuxenutbildning eller folkhögskola.

### Grundläggande vuxenutbildning

Andelen godkända grundskolekurser var 80,0%. Det motsvarar en ökning med 1,1 procentenheter sedan 2019.

Kvinnorna lyckades något bättre än männen, vilket är en trend.

### Gymnasial vuxenutbildning

Andelen godkända gymnasiekurser var 84,7%. Det motsvarar en minskning med 2,4 procentenheter sedan 2019.

Kvinnorna lyckades bättre än männen, vilket är en trend.

### Särskild utbildning för vuxna

Under året 2019/2020 betygsattes en gymnasial kurs och nio kurser på grundläggande nivå. Inom träningskolan utfärdades 27 intyg om deltagande i studier i tre olika kurser.

### Svenska för invandrare

Genomströmningstiden för spår 1 (våren 2020) var 225,9 veckor i snitt. Det motsvarade en ökning med 53,3 veckor från våren 2019.

Genomströmningstiden för spår 2 (våren 2020) var 121,7 veckor i snitt. Det motsvarar en marginell ökning sedan våren 2019 (0,8 veckor).

Genomströmningstiden för spår 3 (våren 2020) var 60,7 veckor i snitt. Det motsvarar en marginell ökning sedan våren 2019 (0,6 veckor).

Kurs 3D hade kortast genomströmningstid (25,4 veckor) och kurs 1B hade längst (83,4 veckor) våren 2020. Spannet mellan kortast och längst var således 58,0 veckor. Våren 2019 var spannet mellan kortast och längst 49,5 veckor.

Männen tenderar att ha kortare genomströmningstid än kvinnorna. Våren 2020 hade männen kortare genomströmningstid än kvinnorna i alla utom två kurser (1B och 3D).

### Yrkeshögskolan

Under 2020 avslutades fem olika utbildningar inom Yrkeshögskolan. Examensandelarna var:

- Kvalificerad filmarbetare: 100,0%
- Medicinsk sekreterare: 100,0%
- Läroassistent: 97,4%
- Specialistutbildad undersköterska: 91,7%
- Underhållstekniker: 80,0%
- Drift- och underhållstekniker: 44,4%

### Nationella jämförelser av kunskapsresultat från 2018 och 2019

Ett ytterligare sätt att bedöma Kunskapsförbundets kvalitet är att jämföra elevernas resultat med snittet i riket. Här följer en sammanfattning av måluppfyllelsen sett till elevernas kunskapsresultat i jämförelse med riket. Resultaten presenteras med fördröjning av Skolverket och är därför från 2018 (vuxenutbildningen) och 2019 (gymnasieskolan).

### Gymnasieskolan 2019, nationella program

Kunskapsförbundet låg strax under snittet för riket (0,4 betygspoäng) gällande måttet *genomsnittlig betygspoäng 2019*. Skillnaden berodde på yrkesprogrammets resultat. Den genomsnittliga betygspoängen för de högskoleförberedande programmen var 14,9 i riket såväl som i förbundet medan betygspoängen för yrkesprogrammen var 13,2 i riket och 12,7 i Kunskapsförbundet.

År 2019 erhöll 85,3% av Kunskapsförbundets elever på nationella program en *examen*. Det motsvarade en sänkning från 2018 med 4,7 procentenheter, och innebar 5,7 procentenheter lägre resultat än snittet för riket (91,0%). Minskningen återfanns både på de högskoleförberedande programmen och yrkesprogrammen.

### Vuxenutbildningen 2018

Kunskapsförbundet elever på *grundläggande kurser* lyckades något sämre (mellan två och fem procentenheter på jämförbara kurser) än riket 2018.

För de *gymnasiala kurserna* varierade resultaten mycket i jämförelsen. Kunskapsförbundet låg över riket på fem av åtta jämförbara kurser. Sett över åren varierar Kunskapsförbundets resultat en del både positivt och negativt men förbundet har alltid presterat bättre än riket i kurserna Matematik 1b och Svenska 1 och alltid under i Svenska som andraspråk 1.

Kunskapsförbundet låg nära rikets *genomströmningstider* för de olika Sfi-kurserna (mellan noll och sex veckor i differenser åt båda hållen). Männen tog sig igenom alla kurser i spår 1 och 2 snabbare än kvinnorna och kvinnorna var snabbare på kurserna i spår 3.

### Resultat för mål andra än kunskapsresultat

I läroplanernas inledande kapitel uttrycks mål som konkretiserar skolans kunskaps-, bildnings- och värdegrundsuppdrag. Kunskapsförbundets årliga Elevenkät har som syfte att mäta elevernas upplevelse av hur väl de anser att Kunskapsförbundets skolor möjliggör måluppfyllelse inom dessa områden. Mer explicit ställs, i Elevenkäten, frågor om elevernas upplevda inflytande, motivation, samspel med lärare och andra elever, likabehandling, utmaningar, stöd och trygghet. Årets resultat jämförs med enkätens maxresultat, som får motsvara full måluppfyllelse, och tidigare års resultat, som får motsvara eventuella resultatrender samt med en liknande enkät som Skolinspektionen genomför årligen, vars resultat får motsvara riket. Här följer de viktigaste resultaten:

Svaren på de olika frågorna varierar mellan 2,64 och 3,69 på en fyrgradig skala, där höga värden är mer positiva än låga. Svarnivåer över 2,5 är att betrakta som positiva resultat.

Vuxeneleverna är generellt mer positiva än gymnasieeleverna. Eleverna i Gymnasiesärskolan och Komvux som särskild utbildning uttrycker sig totalt sett ännu mer positivt, än övriga, om sin utbildning och undervisning.

Gymnasieeleverna svarar mer positivt på 43 av 45 påståenden i år än 2019, medan vuxenutbildningens elever svarar mer negativt på 28 av 39 påståenden.

Generellt har män och kvinnor liknande resultat på både gymnasiet och vuxenutbildningen men det finns ett fåtal påståenden och områden där differenserna är lite större.

Eleverna upplever i hög grad att de kan klara sin utbildning om de anstränger sig samt att utbildningen har betydelse för möjligheten att göra det de vill i framtiden, som att studera eller arbeta. Resultaten visar också, i vanlig ordning, att eleverna tycker väldigt mycket om sina lärare. Ingen fråga i enkäten har fått ett svarsresultat som förbundsövergripande sett går att betrakta som negativt. Några av de minst positiva värdena återfinns dock i gymnasieelevernas svar på frågor om inflytande över undervisningens innehåll och i utformningen av det gemensamma förhållningssättet, de så kallade ordningsreglerna, som ska utarbetas av lärare och elever tillsammans. Över tid går det att se en svag positiv utveckling i elevernas svar på frågor om ordning och studiero men området rymmer fortfarande viss potential för förbättring i gymnasieskolan.

Svaren på frågan ”Jag känner mig trygg i skolan” är tydligt positiva: 3,53 för gymnasieskolan och 3,62 för vuxenutbildningen. Gymnasieelevernas svar över tid visar att upplevd rädsla för andra elever minskar år från år och även rädslan för personal ligger längre än någonsin. Särskilt vuxenutbildningen visar mycket positiva resultat angående trygghet och relationerna mellan elever och lärare.

Av 44 med riket jämförbara frågor svarade Kunskapsförbundets elever mer positivt på 43. Störst positiv differens mot riket hade påståendet ”Jag skulle rekommendera min skola”.

### Att mäta skolans kvalitet är komplicerat

Att återge en rättvisande bild av måluppfyllelsen 2020 gällande både elevernas kunskapsresultat och utveckling i övrigt, utbildningarnas likvärdighet och vår kompensatoriska förmåga genom att här redovisa några få mått är svårt. De nationella målen är många och dessutom ofta svårämna som en följd av sin kvalitativa karaktär. Vår verksamhet är mångfacetterad och komplex och låter sig inte rättvist mätas eller speglas i ett antal tabeller och diagram eller beskrivas i översiktliga resultatanalyser. Skolan har ett sammansatt kvalitetslandskap där nästintill omätbar situerad praktisk klokskap, det vill säga kunskap att göra det rätta i varje given unik situation, till exempel i mötet mellan en lärare och elev, är utmärkande.

Kunskapsförbundets kvalitet kan vara, och är, bra och dålig på samma gång, på olika ställen, för olika elever och över olika tidsspann. Det är lokalt, i skolornas lärar-, stöd- och ledningsteam som det finns tillräckligt nyanserad och djuplodande kunskap om den egna elevgruppens aktuella behov, framgångar och utmaningar, och därmed också de bästa förutsättningarna att beskriva måluppfyllelsen och kvaliteten. Ju längre ifrån klassrummet vi kommer desto grundare, trubbigare och försenade blir beskrivningarna av Kunskapsförbundets kvalitet.

Utbildningens kvalitet, resultat i relation till nationella mål, dokumenteras kontinuerligt på såväl skolenhetsnivå som på huvudmannanivå och granskas regelbundet utifrån av myndigheten Skolinspektionen. Genom systematisk resultatåterkoppling till direktionen, enligt vårt årshjul, samt vid den årliga Kvalitetsstämman, i delårsrapporter och årsredovisning presentas huvuddragen i utvecklingsarbetet samt rapporteras hur väl vi är på väg att lyckas fylla vårt syfte som utbildningsorganisation.

I den årliga *Kvalitetsrapporten* finns rika resultatsammanställningar, med alla de kvantitativa mått som brukar användas för att påvisa kvalitet som till exempel examensandelar och genomsnittliga betygspoäng, huvudmannens resultatanalys samt analysunderlag för samtliga verksamheter och målområden inom Kunskapsförbundet. Vid vår årliga muntliga *Kvalitetsstämma* synliggörs mer sammansatta och kvalitativa bilder av skolans kvalitet då varje rektor tillsammans med sin personal redogör för sin skolas framgångar och utmaningar. I vår *Elevenkät* får elevernas röster om sin upplevelse av skolans kvalitetsutrymme. Sammantaget, men inte var för sig, menar vi att dessa instrument ger en tillräckligt nyanserad och rättvisande bild av Kunskapsförbundets måluppfyllelse och kvalitet.

## II. En attraktiv utbildningsaktör

*Kunskapsförbundet ska bygga ett starkt varumärke och vara det självklara valet för gymnasie- och vuxenutbildning i Trollhättan och Vänersborg.*

Att vara en attraktiv utbildningsaktör innebär mer än att locka elever till våra gymnasieutbildningar. Det handlar också om att erbjuda alternativ för ett livslångt lärande inom vuxenutbildningen. Likaså handlar det om att vara en attraktiv arbetsgivare för att säkerställa framtida kompetensförsörjning och att vara en intressant samarbetsaktör för till exempel branscher, universitet och högskolor.

Under 2020 var målsättningen att ett särskilt fokus skulle läggas på Kunskapsförbundets internkommunikation. I och med coronavirusets framfart blev vår interna kommunikation och innehållet i den starkt fokuserat på allt som relaterade till pandemin. Vi kan se att alla de förändringar som pandemin inneburit, på samhällsnivå och i vår organisation, har skapat oro och funderingar hos vår personal. Med en god intern kommunikation har vi jobbat med att skapa tydlighet och trygghet, vilket är en viktig del för att medarbetarna ska fortsätta att göra ett bra jobb men också för att bygga förtroende och fortsätta att vara en attraktiv arbetsgivare.

### Hur vet vi att vi är på väg att lyckas?

Svaren på de här frågeställningarna ger oss en bild av hur attraktiv Kunskapsförbundet är som utbildningsaktör:

- andelen elever som efter genomförd utbildning är nöjda och rekommenderar den
- andelen elever som tycker att studierna får avsedd verkan, det vill säga leder till arbete eller vidareutbildning
- andelen förstahandssökande till Kunskapsförbundets gymnasieutbildningar
- antalet sökanden från andra kommuner än Trollhättans stad och Vänersborgs kommun
- andelen anställda som är nöjda med Kunskapsförbundet som arbetsgivare
- intresset för våra lediga tjänster
- vilka bilder har branscher och samarbetsaktörer av Kunskapsförbundet (redovisas inte under 2020)
- vilka bilder har medlemskommunernas invånare av Kunskapsförbundet (redovisas inte under 2020)

### Resultat och sammanfattning

- Elevenkäten visar att eleverna är nöjda med sin utbildning och de tycker att studierna leder till arbete eller vidareutbildning.
- Andelen förstahandssökande elever till Kunskapsförbundet har minskat något jämfört med föregående år, från 62 procent till 61.
- Antalet sökande från andra kommuner än Trollhättans stad och Vänersborgs kommun har minskat under hösten 2020 jämfört med våren främst för att antalet elever på språkinstruktionen har blivit färre.
- I årets medarbetarenkät är fler anställda nöjda med Kunskapsförbundet som arbetsgivare än tidigare år.

Sammanfattningsvis når Kunskapsförbundet delvis sina mål inom attraktivitet. Vi ser att majoriteten av de elever som går på våra skolor och de som är anställda hos oss är nöjda. Däremot kan vi se att antalet elever som söker gymnasieutbildningar har minskat något. De främsta anledningarna tror vi är att flera friskolor startat utbildningar i Trollhättan och Vänersborg samt att antalet utbildningsplatser utökats så att det nu finns ett stort överutbud av vissa gymnasieprogram i vårt område.

#### Nöjda elever

Årets elevenkät visar liksom tidigare år att en klar majoritet av eleverna är nöjda med sin utbildning, att de kan rekommendera den och att den känns relevant för det som de vill göra i framtiden. Svarnivåer över 2,5 är att betrakta som positiva resultat.

### Jag är nöjd med min utbildning som helhet



### Jag skulle rekommendera min utbildning



### Jag tror att min utbildning kommer att hjälpa mig med det jag vill göra i framtiden



### **Intresset för gymnasieutbildningarna**

Utav elever folkbokförda i Trollhättan och Vänersborg valde 61 procent någon av Kunsksförbundets utbildningar. Måttet baseras på den slutliga antagningen i juli 2019 och visar en liten minskning mot föregående år då jämförbar siffra var 62 %.

Antalet elever från andra kommuner minskar hösten 2020 jämfört med tidigare läsår. Under ett par år har Lilla Edets kommun köpt platser på språkinstruktionen och när de eleverna slutat har det inte fyllts på i samma omfattning.

### **Medarbetarenkät 2020**

För fjärde gången sen förbundet startade genomfördes en medarbetarenkät för all tillsvidare- och visstidsanställd personal. Syftet med enkäten är att ta tempen på hur organisationen mår samt att personalen ska få möjlighet att ge synpunkter och därmed påverka sin arbetssituation. Svarsfrekvensen var hög, 82%, och enkäten visade överlag höga siffror vilket vi betraktar som mycket positivt. De allra flesta frågorna fick ett högre resultat än tidigare år, främst ser vi ett bättre resultat kring ledarskapet. Inställningen till frågan om Kunsksförbundet har en positiv utveckling framför sig har minskat något vilket var väntat efter det tuffa ekonomiska läget under 2019. Cheferna har under året arbetat vidare med resultatet från sin enhet tillsammans med personalen och processen kommer att resultera i en handlingsplan utifrån hälsa och arbetsmiljö som enheten löpande arbetar vidare med.

### **Intresset för våra lediga tjänster**

Intresset för våra lediga tjänster har varit relativt stort under året. På de totalt 57 jobbannonser som lagts ut under 2020 har 1701 ansökningar inkommit. En majoritet av annonserna, (42 st), är pedagogiska tjänster och har genererat totalt 1354 ansökningar. För övriga tjänster som utannonserats, till exempel skolsköterska, serviceadministratör, It-handledare med mera ser vi också ett ökat intresse för våra tjänster, detta trots att vi använt oss mindre av annonsering via sociala medier under 2020.

### III. En effektiv organisation

*Kunskapsförbundets resurser ska användas så effektivt som möjligt för att bidra till att fylla förbundets syfte och nå det övergripande målet att alla elever ska nå alla mål.*

Resurserna ska fördelas och prioriteras för att tillgodose verksamheternas behov och önskemål. Målet är inte att skapa vinst utan att tillgängliga resurser ska användas så kostnadseffektivt och ändamålsenligt som möjligt i enlighet med gällande lagar och regler för att nå förbundets mål.

Förbundet arbetar också för att säkerställa en långsiktig stabil ekonomi. Strävan är att alltid ha ett positivt resultat som kan hjälpa till att finansiera investeringar.

Under 2020 kommer Kunskapsförbundet att fortsätta anpassningen av verksamheterna till den tilldelade budgeten och samtidigt utveckla och införa ett kompensatoriskt resursfördelningssystem, där elevers olika förutsättningar att lyckas bättre tillgodoses.

#### *Hur vet vi att vi är på väg att lyckas?*

Genom kartläggning av dessa områden ges en bild av hur resurserna används och hur väl vi når en långsiktig stabil ekonomi:

- lokalanvändning
- personalförsörjning
- andelen lärare som har lärarexamen och som undervisar inom sina behörigheter
- elevers genomströmning (redovisas under målavstämning kvalitet på sidan 14 och 15)
- intäkterna ska minst uppgå till kostnaderna och samtliga verksamheter ska hålla budget
- investeringar ska finansieras med egna medel

#### *Resultat och sammanfattning*

Sammanfattningsvis når Kunskapsförbundet målet att vara en effektiv organisation. Resurserna används på bästa sätt och inga försämringar har skett jämfört med tidigare år och de finansiella målen uppnås till största delen.

#### Nyckeltal

| Mått   | 2016   | 2017   | 2018   | 2019   | 2020   |
|--|--------|--------|--------|--------|--------|
| Antal kvadratmeter/elev, gymnasiet                       | 20     | 20     | 21     | 22     | 23     |
| Antal kvadratmeter/elev, vuxenutbildningen               | 5      | 5      | 5      | 4      | 4      |
| Lokalkostnad/elev, kr, gymnasiet                         | 20 886 | 19 337 | 19 958 | 21 199 | 22 077 |
| Lokalkostnad/elev, kr, vuxenutbildningen                 | 5 380  | 4 858  | 5 108  | 4 758  | 4 493  |
| Antal lärare/100 elever, gymnasiet                       | 7,9    | 8,2    | 8,3    | 8,0    | 8,1    |
| Undervisningskostnad/elev, kr, gymnasiet                 | 51 160 | 52 870 | 58 126 | 56 411 | 57 045 |
| Undervisningskostnad/elev, kr, vuxenutbildningen         | 25 529 | 23 756 | 31 278 | 27 728 | 24 586 |
| Andel lärare med lärarlegitimation, tillsvidareanställda | 69 %   | 72 %   | 72 %   | *      | *      |

*\*Förbundet har ett nytt personalsystem och det går i dagsläget inte att få fram hur många lärare som har lärarlegitimation.*

## Lokaler

Kunskapsförbundet har under lång tid arbetat för att få mer flexibla och attraktiva lokaler. Nu har två av förbundets tre gymnasieskolor byggts om och ombyggnaden av Magnus Åbergsgymnasiet pågår för att även de lokalerna ska kunna nyttjas effektivt och hålla en standard som motsvarar förbundets övriga gymnasieskolor.

Ombyggnationerna har lett till att antalet kvadratmeter per elev minskat jämfört med hur det var när förbundet startade. De första åren efter förbundet startade minskade kostnaden per elev men nu kan den till och med öka eftersom hyreskostnaden ökar efter en ombyggnation.

## Lärartäthet

I måtten "antal lärare per 100 elever" och "undervisningskostnad per elev" ingår förutom gymnasiet även de mer personaltäta verksamheterna gymnasiesärskolan och introduktionsprogrammen. Antal lärare per 100 elever tas fram i oktober varje år. Under 2019 sjönk lärartätheten på gymnasiet från 8,3 till 8,0 på grund av de neddragningar som gjordes. Under 2020 har den ökat marginellt men det är fortfarande lägre än riket.

## Läraryrket

Det är effektivt att ha rätt kompetens på rätt position i en organisation. Majoriteten av de anställda i Kunskapsförbundet är lärare. Vi använder därför andelen legitimerade lärare som indikator för att mäta vår effektivitet i det här avseendet. Det finns en viss risk inom vissa grupper av lärare, där det råder särskilt stor kompetensbrist, att vi tvingas anställa obehöriga lärare på visstidsanställningar. Under 2019 bytte förbundet PA-system och just nu går inte siffran läraryrket att ta fram men bedömningen är att andelen lärare som har lärarexamen ligger på samma nivå som tidigare år. Under 2021 kommer vi att ha klart de mer exakta siffrorna på läraryrket som vi kommer att rapportera om.

## Finansiella mål

### *Intäkterna ska minst uppgå till kostnaderna och samtliga verksamheter ska hålla budget*

Under 2020 har intäkterna varit högre än kostnaderna och överskottet blev 7 531 tkr. Två av förbundets verksamheter, plan och fastighet och gymnasiet, har inte klarat av att hålla sin budget. Gymnasiet visar ett litet underskott. Däremot är underskottet inom Plan och fastighet större och det beror till stor del på att färre elever från andra kommuner kommer till våra skolor och fler elever väljer att studera i andra kommuner och friskolor. Inför läsåret 2020/2021 utökade en friskola i Trollhättan sina platser och den informationen fick Kunskapsförbundet i våras.

Eftersom alla verksamheter inte har hållit sin budget blir bedömningen att målet vid årets slut delvis uppfylls.

### *Investeringar ska finansieras med egna medel*

Målet innebär att Kunskapsförbundet inte ska ta lån för att kunna investera. Investeringarna ska finansieras genom årets resultat och avskrivningar på tidigare inköpta investeringar.

Årets resultat och avskrivningar överstiger årets och inga lån behövs för att finansiera dem.

Målet har under 2020 uppfylls.



## Ekonomisk ställning

Förra året redovisade Kunskapsförbundet ett underskott. Anledningen var att de ekonomiska förutsättningarna förändrats markant jämfört med 2018.

Precis som många andra offentliga verksamheter påverkades Kunskapsförbundet av minskade statsbidrag och sämre tider men också av ökade interkommunala kostnader.

I början av förra året påbörjades ett arbete med att sänka förbundets kostnader både inom kärnverksamheten och stödfunktioner. Besparingarna ledde till att verksamheterna under hösten 2019 bedrevs inom budget.

De interkommunala kostnaderna beräknas öka under flera år framöver. Konkurrensen från friskolor i Vänersborg och främst Trollhättan är stor. Antalet skolor, program och utbildningsplatser har ökat de senaste åren. Konsekvensen blir att förbundet måste utöka budgeten för det området och det leder till en lägre budget för det egna gymnasiet trots samma antal elever. Detta gjordes redan inför 2019 men det räcker inte för att täcka kostnadsökningen de kommande åren.

Kunskapsförbundet och medlemskommunerna har diskuterat olika alternativ för att förbundet ska få en budget i balans och i september 2019 kom ägarsamrådet fram till att intentionen ska vara att tilldela Kunskapsförbundet 15 Mkr i ramökning från 2021 och framåt. I förbundsbidraget för 2021 finns ramökningen med.

Inför 2020 flyttades 10,2 Mkr från gymnasiet för att täcka de ökade interkommunala kostnaderna under 2020. Det innebar att gymnasiets budget inte var i balans vid årets ingång. Inför 2021 beräknas de interkommunala kostnaderna fortsätta öka men nu de täcks av det ökade förbundsbidraget.

## Större avvikelser från budget

Under våren förändrades förutsättningarna för förbundet på grund av coronapandemin. Från och med den 18 mars övergick gymnasiet och vuxenutbildningen till distansundervisning enligt rekommendation från Regeringen.

Staten har också under innevarande år fattat flera beslut som påverkat årets verksamhet och men också ekonomin.

- Nedsättning av arbetsgivaravgifter
- Ersättning för sjuklönekostnader
- Kravet på att kommunerna finansierar lika många platser som staten finansierar inom yrkesvux togs bort för att öka antalet platser
- Utökat antal platser inom yrkeshögskolan
- "Åldreomsorgslyftet"

Vår bedömning är att effekterna av pandemin har påverkat våra intäkter och kostnader positivt motsvarande 5,5 Mkr.

|  | <u>Mkr</u> |
|--|------------|
| • Ersättning för arbetsgivaravgifter och sjuklönekostnader | +3,0       |
| • Lägre kostnad för skolmat                                | +2,4       |
| • Lägre kostnad för läromedel, utrustning, fortbildning mm | +1,5       |
| • Minskad ersättning till lärlingsföretag                  | +0,2       |
| • Övertid för personal som utbildat sjukvårdspersonal      | -0,2       |
| • IT-material  | -1,0       |
| • Handsprit, skyddsutrustning                              | -0,4       |

|                   | Budget<br>2020 | Bokförd<br>nettokostnad<br>december | Avvikelse mot<br>budget |
|-------------------|----------------|-------------------------------------|-------------------------|
| Intäkter          | 158 584        | 173 365                             | 14 781                  |
| Personalkostnader | 343 683        | 350 428                             | -6 745                  |
| Övriga kostnader  | 366 404        | 366 909                             | -505                    |
| <b>Summa</b>      | <b>551 503</b> | <b>543 972</b>                      | <b>7 531</b>            |

Verksamheterna visar per den 31 december ett överskott på 7 531 tkr. Intäkterna visar ett överskott på 14 781 tkr. En del är som tidigare nämnts ersättningen från staten för lägre arbetsgivaravgifter och ersättning för sjuklönekostnader. En annan del är projektintäkter som oftast genererar motsvarande underskott under personalkostnader eller övriga kostnader. Statsbidrag, bidrag från Migrationsverket, EU-bidrag och övriga bidrag har överstigit budget med totalt 13 Mkr.

Personalkostnaderna överstiger årets budget men är lägre än föregående år. Här ligger kostnaden för några poster som inte var budgeterade. 4 Mkr avser den kompensation som personalen fick i decemberlönen som tack för de fina insatser de gjort på grund av coronapandemin. Semester- och ferielöneskulden ökade med 2,6 Mkr jämfört med föregående år. En del av personalkostnaderna ska också täckas av överskottet på intäktssidan.

Pensionskostnaderna blev lägre än budgeterat och gymnasiet har under våren haft ett underskott som inte har med projekt att göra. I budget 2020 flyttades 10,2 Mkr från gymnasiet för att täcka de ökade interkommunala kostnaderna. Det har inneburit att gymnasiet under vårterminen redovisat ett underskott.

## BALANSKRAVSRESULTAT

Kommunallagens balanskrav innebär att intäkterna ska överstiga kostnaderna varje år. En balanskravsutredning görs där årets resultat justeras med realisationsvinster och förändring av resultatutjämningsreserv för att komma fram till om balanskravet uppfylls. Förbundet har inte haft några realisationsvinster/förluster och det finns ingen resultatutjämningsreserv.

| Balanskravsutredning, Mkr  | 2018 | 2019 | 2020 |
|--|------|------|------|
| Årets resultat enligt resultaträkning                            | 2,9  | -5,0 | 7,5  |
| -Samtliga realisationsvinster                                    | -    | -    | -    |
| +Realisationsvinster   | -    | -    | -    |
| +Realisationsförluster   | -    | -    | -    |
| -/+Orealiserade vinster och förluster i värdepapper              | -    | -    | -    |
| +/- Återföring av orealiserade vinster och förluster värdepapper | -    | -    | -    |
| =Årets resultat efter balanskravsjusteringar                     | 2,9  | -5,0 | 7,5  |
| Reservering av medel till resultatutjämningsreserv               | -    | -    | -    |
| +Användning av medel från resultatutjämningsreserv               | -    | -    | -    |
| =Årets balanskravsresultat                                       | 2,9  | -5,0 | 7,5  |

Balanskravsutredningen 2019 visade ett negativt resultat på 5,0 Mkr. Detta ska enligt Kommunallagen återställas inom tre år om det inte finns synnerliga skäl. Kunskapsförbundet åberopade synnerliga skäl eftersom det under året uppstod kostnader som förbundet inte kunnat förutse såsom den snabba minskningen av statsbidrag från Migrationsverket samt nya friskoloretableringar. Under året anpassade förbundet sin verksamhet till den nya situationen och under hösten bedrevs verksamheterna inom anvisad budget. Förbundet hade ett eget kapital som täckte underskottet.

Kommunfullmäktige i Trollhättans Stad och Vänersborgs kommun beslutade att det egna kapitalet inte behövde återställas på grund av synnerliga skäl eftersom underskottet täcktes av det egna kapitalet.

Enligt balanskravsutredningen 2020 redovisas ett överskott på 7,5 Mkr och därmed klarar Kunskapsförbundet balanskravet och det finns inget underskott att återställa.

## VÄSENTLIGA PERSONALFÖRHÅLLANDEN

### Kompetensförsörjning

2020 har inneburit ett relativt lågt antal rekryteringar dels beroende på låg personalomsättning dels på att vi har elevminskningar inom SFI, där vi fått ställa om och minska personal. Detta resulterar i förflyttningar av personal inom förbundet och mindre externa rekryteringar.

De rekryteringar som genomförts under året har skett utifrån vår rekryteringsprocess som erbjuder ett utökat stöd till rekryterande chef i flera av rekryteringsprocessens steg. Processen förtydligar vikten av en väl hanterad rekrytering och introduktion, samt erbjuder stödmaterial för den som behöver det. Målet är att kvalitetssäkra kompetensförsörjningen ytterligare genom chefer som blir trygga i rollen som rekryterare och säkerställande av kompetens och lämplighet hos kandidaterna i flera steg.

Kompetensförsörjning handlar dock inte bara om att hitta rätt ny medarbetare utan även om att utveckla befintliga medarbetare och behålla dem i förbundet. I praktiken kan det innebära att medarbetarna får möjlighet att effektivisera problemlösning, hitta nya sätt att förenkla och förbättra gamla tillvägagångssätt och att kunna se nya möjligheter för verksamheten.

### Lön

Liksom hos övriga huvudmän i landet är lönebildning aktuellt året runt i Kunskapsförbundet. Vi har under 2020 arbetat med att samla in lönestatistik, kartlägga och omvärldsbevaka för att säkerställa att vi har marknadsmässiga löner. Vi jobbar även årligen med att utbilda våra chefer i löneprocessen och vi har startat upp ett arbete med att revidera våra lönekriterier.

2020 har varit ett annorlunda år med nya och oväntade utmaningar. Kunskapsförbundet har påverkats mycket av pandemin och stora omställningar av vår verksamhet har fått genomföras. Utifrån det, beslutade direktionen om att ge ett symboliskt tack till alla medarbetare i form av en liten kompensation för de fina insatser som gjorts. Alla medarbetare som hade jobbat heltid under 2020 och var månadsanställda fick i december 5000 kronor i extra utbetalning. De nyanställda eller de som arbetat mindre under året fick en utbetalning som var relativ till hur mycket man hade arbetat.

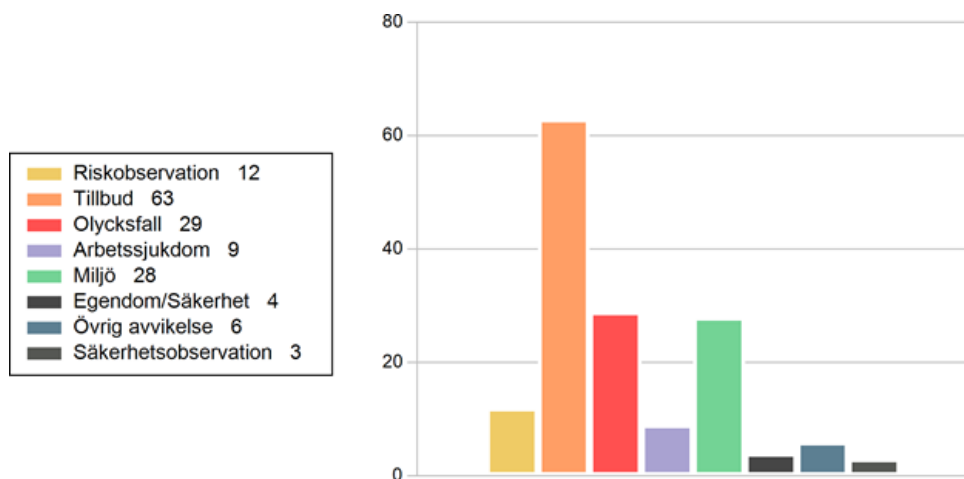
### Jämställdhet

Diskrimineringslagen kräver, sedan 1 januari 2017, att arbetsgivare ska bedriva ett arbete med aktiva åtgärder som ska omfatta samtliga diskrimineringsgrunder. Arbetet med att ta fram en plan för detta arbete påbörjades i under hösten 2019. Planen skall göra det tydligt för chefer och medarbetare hur förbundet lever upp till arbetet med jämställdhet. För att förbundet skall förbättra förutsättningarna för en jämställd verksamhet innebär det att vi måste ha en fortsatt systematisk strategi för att öka kunskapen och höja medvetenheten, förändra attityder samt följa upp upprättade handlingsplaner.

### Arbetsmiljö

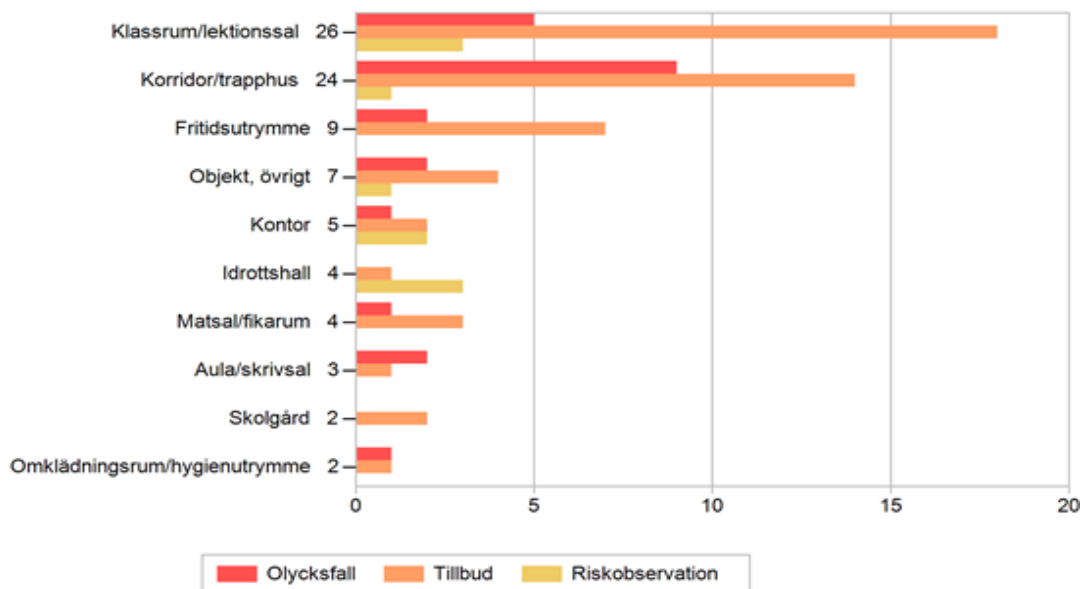
Under 2020 har vi löpande arbetat med den systematiska arbetsmiljön tillsammans med chefer och medarbetare, dels på APT och i olika samverkansforum. Det löpande arbetsmiljöarbetet under 2020 har naturligtvis haft mycket fokus på att hantera alla nya situationer som uppstått i och med pandemin, dels då personal varit på plats i våra lokaler, dels vad arbete på distans har inneburit. Nedan visas den statistisk från systemet gällande olycksfall, tillbud och riskobservationer. Statistiken tans upp i den Central skyddskommittén och enheternas förhandlingsgrupp för att se om det behöver vidtas några åtgärder för att minska incidenterna.

Händelseperiod: 2020-01-01 – 2020-12-31  
Anställningsform: Egen personal



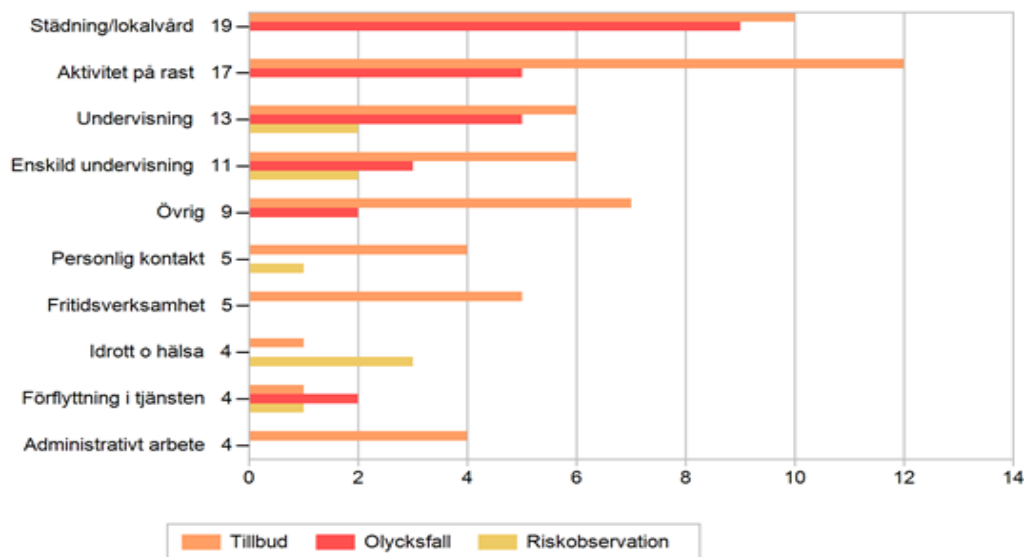
### Olycksfall, Tillbud, Riskobservation Plats

Diagrammet visar de vanligast förekommande. Finns för alla händelser.



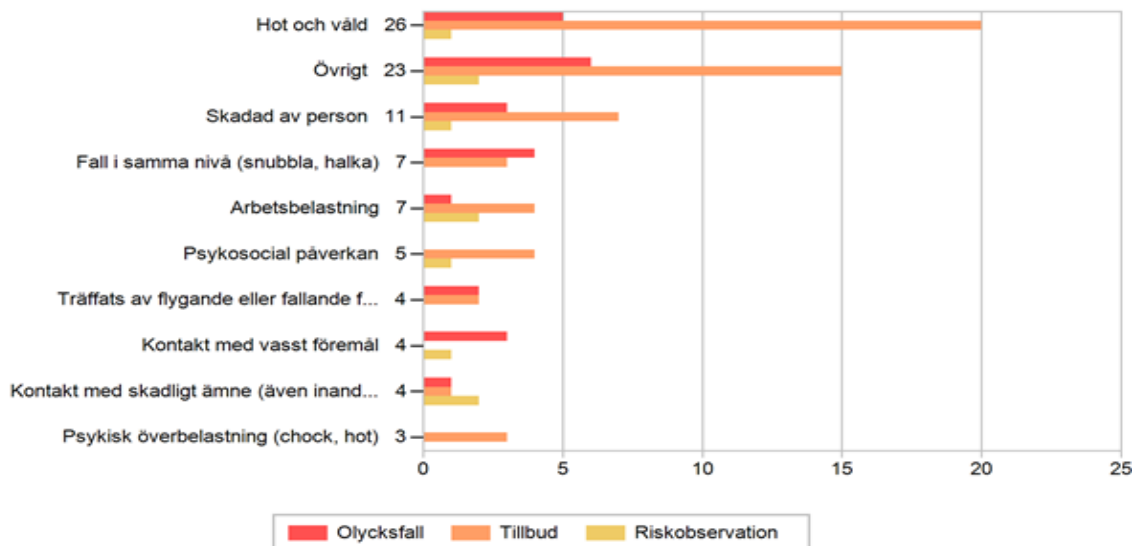
## Aktivitet

Diagrammet visar de vanligast förekommande. Antal händelser där det inte är angivet: 3



## Skadeorsak/risk

Diagrammet visar de vanligast förekommande. Antal händelser där det inte är angivet: 3



## NYCKELTAL

### Antal anställda

|               | 2016       | 2017       | 2018       | 2019       | 2020       |
|---------------|------------|------------|------------|------------|------------|
| Lärare        | 411        | 431        | 412        | 387        | 387        |
| Övriga        | 238        | 288        | 291        | 241        | 259        |
| <b>Totalt</b> | <b>649</b> | <b>719</b> | <b>703</b> | <b>628</b> | <b>646</b> |

Kunskapsförbundet har 646 anställda varav 387 är lärare. Den övriga personalgruppen består till exempel av måltidspersonal, lokalvårdare, vaktmästare, administratörer och personal inom elevhälsa samt tjänstemän på förbunds kontor och chefer.

### Antal anställda per anställningsform

|               | Tillsvidare<br>2017 | Tillsvidare<br>2018 | Tillsvidare<br>2019 | Tillsvidare<br>2020 |
|---------------|---------------------|---------------------|---------------------|---------------------|
| Lärare        | 341                 | 323                 | 317                 | 317                 |
| Övriga        | 229                 | 245                 | 224                 | 229                 |
| <b>Totalt</b> | <b>570</b>          | <b>568</b>          | <b>541</b>          | <b>546</b>          |

|               | Visstid<br>2017 | Visstid<br>2018 | Visstid<br>2019 | Visstid<br>2020 |
|---------------|-----------------|-----------------|-----------------|-----------------|
| Lärare        | 90              | 88              | 70              | 70              |
| Övriga        | 59              | 47              | 17              | 30              |
| <b>Totalt</b> | <b>149</b>      | <b>135</b>      | <b>87</b>       | <b>100</b>      |

### Sjukfrånvaro % av ordinarie arbetstid

|                                       | 2019    |     |        | 2020    |     |        |
|---------------------------------------|---------|-----|--------|---------|-----|--------|
|                                       | Kvinnor | Män | Totalt | Kvinnor | Män | Totalt |
| <b>Total sjukfrånvaro, alla dagar</b> |         |     |        |         |     |        |
| Under 29 år                           | 4,6     | 6,1 | 4,8    | 8,7     | 4,4 | 6,8    |
| 30-49 år                              | 4,9     | 2,2 |        | 5,2     | 3,4 | 4,6    |
| Över 50 år                            | 4,7     | 4,5 |        | 5,7     | 5,5 | 5,7    |

Den totala sjukfrånvaron i relation till ordinarie arbetstid har ökat något från föregående år, från 4,9 % till 5,2 %. Som jämförelse hade samtliga kommuner i riket en sjukfrånvaro mellan 4,2% och 9,4 % 2018 med ett vägt medelvärde på 6,8 % (SKR:s sammanställning av uppgifterna från årsredovisningar 2019).

Den totala långtidssjukfrånvaron som är >59 dagar i relation till den totala sjukfrånvaron är 38%.

Vi ser att det fortsatta förbättrade systematiska arbetsmiljöarbetet, kontinuerligt partsgemensamt arbete med analys av nyckeltal relaterade till arbetsmiljö, samt ett bra samarbete med Hälsan i Trollhättans stad är nyckelfaktorer för att sänka sjuktalen i förbundet. Vi ser även att, löpande utbildning av chefer i bland annat arbetsmiljöfrågor och tidiga insatser vid rehabilitering. är viktiga faktorer för att minska eller undvika sjukskrivningar.

## FÖRVÄNTAD UTVECKLING

Enligt Trollhättan stads och Vänersborg kommuns befolkningsprognoser ökar antalet personer 16-18 år de kommande åren. Eftersom förbundsbidraget regleras utifrån förändringen i befolkningsprognoserna förväntas intäkterna öka.

Vuxenutbildningen finansieras genom separata uppdragsavtal med Trollhättan och Vänersborg. Kunskapsförbundets bedömning är att efterfrågan på vuxenutbildning ökar. Vuxenutbildningen har redan på grund av pandemin sett ett ökat söktryck på sina utbildningar. Nästa alla utbildningar förutom yrkesvux och yrkeshögskola är rättighetslagstiftade och det innebär att en elev som söker en utbildning har rätt till den. Förbundet kan alltså inte neka utbildning. Om efterfrågan ökar finns en risk att volymerna i uppdragsavtalen kommer vara för låga och det kan innebära att vuxenutbildningen inte klarar sin budget. Kunskapsförbundet informerar Trollhättan och Vänersborg löpande på ägarsamråden hur efterfrågan på vuxenutbildning förändras.

Under 2020 har staten ändrat reglerna för finansiering av yrkesvux under 2021. Nu krävs endast en medfinansiering på 30 % istället för 50%. Det innebär att vuxenutbildningen kan utöka antalet platser. Ett arbete för att utveckla samarbetet mellan gymnasiet och vuxenutbildningen pågår för att kunna utnyttja förbundets resurser på bästa sätt.

Antalet elever inom Sfi och språkinstruktionen förväntas minska ytterligare till ännu lägre nivåer. Den här förändringen har redan pågått under flera år. Intäkterna förväntas minska och det leder till att antalet anställda måste minska. Avstämning görs löpande under året för att snabbt kunna anpassa verksamheterna.

Som tidigare nämnts har utbudet av platser på friskolor i Trollhättan under de senaste åren ökat och idag finns ett överutbud i Trollhättan. Det är svårt att förutse hur eleverna som ska börja gymnasiet väljer men när antalet aktörer och platser ökar kan vi anta att en mindre andel av eleverna börjar i Kunskapsförbundets skolor. Detta leder till ökade interkommunala kostnader och det innebär att budget flyttas från gymnasiet verksamhet även om antalet elever inte minskar.



# Ekonomisk redovisning

## RESULTATRÄKNING

| Tkr                               | Not  | 2019          | 2020         |
|-----------------------------------|------|---------------|--------------|
| Verksamhetens intäkter            | 2    | 654 194       | 666 531      |
| Verksamhetens kostnader           | 3, 4 | -654 373      | -653 885     |
| Avskrivningar                     | 5    | -4 149        | -4 539       |
| <b>Verksamhetens nettokostnad</b> |      | <b>-4 327</b> | <b>8 107</b> |
| Finansiella intäkter              | 6    | 18            | 16           |
| Finansiella kostnader             | 7    | -702          | -592         |
| <b>PERIODENS RESULTAT</b>         |      | <b>-5 011</b> | <b>7 531</b> |

## BALANSRÄKNING

| Tkr                                     | Not | 2019           | 2020           |
|---|-----|----------------|----------------|
| Anläggningstillgångar                   |     |                |                |
| Maskiner och inventarier                | 8   | 20 422         | 23 739         |
| <b>Summa anläggningstillgångar</b>      |     | <b>20 422</b>  | <b>23 739</b>  |
| Omsättningstillgångar                   |     |                |                |
| Kundfordringar                          |     | 56 099         | 33 694         |
| Kortfristiga fordringar                 | 9   | 34 314         | 30 983         |
| Likvida medel                           | 10  | 77 488         | 109 803        |
| <b>Summa omsättningstillgångar</b>      |     | <b>157 901</b> | <b>174 480</b> |
| <b>TILLGÅNGAR</b>                       |     | <b>178 323</b> | <b>198 220</b> |
| Eget kapital                            |     |                |                |
| Ingående eget kapital                   |     | 13 093         | 8 082          |
| Periodens resultat                      |     | -5 011         | 7 531          |
| <b>Summa eget kapital</b>               |     | <b>8 082</b>   | <b>15 612</b>  |
| Avsättningar                            |     |                |                |
| Avsättningar för pensioner              | 11  | 21 889         | 25 293         |
| Andra avsättningar                      |     |                |                |
| Skulder                                 |     |                |                |
| Långfristiga skulder                    | 12  |                |                |
| Kortfristig del av långfristiga skulder |     |                |                |
| Leverantörsskulder                      |     | 32 138         | 37 035         |
| Kortfristiga skulder                    | 13  | 116 214        | 120 280        |
| <b>Summa avsättningar och skulder</b>   |     | <b>170 241</b> | <b>182 607</b> |
| <b>EGET KAPITAL OCH SKULDER</b>         |     | <b>178 323</b> | <b>198 220</b> |

## KASSAFLÖDESANALYS

| Tkr  | Not | 2019          | 2020           |
|--|-----|---------------|----------------|
| <b>DEN LÖPANDE VERKSAMHETEN</b>                          |     |               |                |
| Resultat efter finansiella poster                        |     | -5 011        | 7 531          |
| <i>Justering för poster som inte ingår i kassaflödet</i> |     |               |                |
| Direktbokning eget kapital                               |     |               |                |
| Avskrivningar av anläggningstillgångar                   | 5   | 4 149         | 4 539          |
| Avsättning till pensioner                                | 11  | 4 135         | 3 404          |
| Övrig justeringspost                                     |     |               |                |
| Ökning (-) / minskning (+) av kortfristiga fordringar    |     | 6 267         | 15 736         |
| Ökning (-) / minskning (+) av kortfristiga skulder       |     | -318          | 8 962          |
| <b>Medel från den löpande verksamheten</b>               |     | <b>9 221</b>  | <b>40 172</b>  |
| <b>INVESTERINGSVERKSAMHETEN</b>                          |     |               |                |
| Förvärv av materiella anläggningstillgångar              | 8   | -3 728        | -7 857         |
| Försäljning av materiella anläggningstillgångar          |     |               |                |
| <b>Medel från investeringsverksamheten</b>               |     | <b>-3 728</b> | <b>-7 857</b>  |
| <b>FINANSIERINGSVERKSAMHETEN</b>                         |     |               |                |
| Nyupptagna lån   |     |               |                |
| Amortering av skuld                                      |     |               |                |
| <b>Medel från finansieringsverksamheten</b>              |     |               |                |
| <b>ÅRETS KASSAFLÖDE</b>                                  |     | <b>5 494</b>  | <b>32 315</b>  |
| Likvida medel vid årets början                           |     | 71 994        | 77 488         |
| <b>LIKVIDA MEDEL VID ÅRETS SLUT</b>                      |     | <b>77 488</b> | <b>109 803</b> |

## NOTER

### Not 1 Redovisningsprinciper

#### Externa redovisningsprinciper

Kunskapsförbundet Väst redovisning upprättas enligt kommunallagen och enligt lagen om kommunal bokföring- och redovisning (LKBR) samt följer anvisningar och rekommendationer från Rådet för kommunal redovisning, RKR. I vissa fall, där praxis inte är enhetlig, görs vissa avsteg från rekommendationerna från normgivande organ och dessa kommenteras nedan. Förbundet följer också ett antal övergripande principer, såsom principen om pågående verksamhet, objektivitetsprincipen, försiktighetsprincipen, matchningsprincipen samt principen om öppenhet. Detta ger sammantaget en rättvisande bild av förbundets ekonomiska resultat och ställning på bokslutsdagen.

#### Pensionsskuld

Pensionsförmåner som har intjänats från och med 2013-01-01 redovisas som en kostnad i resultaträkningen och som en avsättning i balansräkningen. Kostnaden för avsättningen har också belastats med särskild löneskatt på 24,26 %. Förbundets pensionskostnader och pensionsskuld grundar sig på Skandias beräkningar och prognoser enligt RIPS 19. Pensionskostnader och pensionsskuld baserar sig på Skandias pensionsprognos som tog fram per den 31 december 2020.

#### Semesterlöneskuld, timlöneskuld

Semesterlöneskulden och övriga löneskulder till de anställda redovisas som en kortfristig skuld. De intjänade förmånerna har belastats med lagenliga arbetsgivaravgifter. Årets förändring redovisas i årsredovisningen och belastar resultaträkningen. Årets skuldförändring ingår i verksamheternas nettokostnad.

#### Leasingavtal

Samtliga leasingavtal som Kunskapsförbundet har klassas som operationella och redovisas löpande som kostnad i resultaträkningen. Samtliga hyresavtal för lokaler överstigande tre år klassificeras som operationell leasing vilket i vissa fall kan vara en avvikelse mot RKR:s rekommendationen R5 Leasing.

#### Avskrivningar

Med materiell anläggningstillgång menas tillgång som är avsedd för stadigvarande bruk eller innehav. För att klassas som en investering ska anskaffningsvärdet överstiga ½ prisbasbelopp och livslängden överstiger 3 år. Avskrivningar beräknas på anskaffningsvärdet. Avskrivningstiderna baseras på anläggningstillgångarnas beräknade nyttjandeperioder och sker med linjär avskrivning. Avskrivningarna påbörjas månaden efter det att tillgången tas i bruk.

Avskrivningstider:

|                                     |         |
|-------------------------------------|---------|
| Inventarier                         | 5-10 år |
| Stadigvarande undervisningsmaterial | 5 år    |
| Datorer                             | 3 år    |

## Not 2 Verksamhetens intäkter

| Tkr                               | 2019-12-31     | 2020-12-31     |
|-----------------------------------|----------------|----------------|
| Förbundsbidrag/Uppdragsersättning | 539 757        | 551 503        |
| Försäljningsintäkter              | 6 798          | 4 297          |
| Taxor och avgifter                | 247            | 282            |
| Hyror                             | 201            | 99             |
| Bidrag                            | 70 460         | 74 511         |
| Interkommunala intäkter           | 35 088         | 34 746         |
| Övriga intäkter                   | 1 643          | 1 093          |
| <b>Summa</b>                      | <b>654 194</b> | <b>666 531</b> |

## Not 3 Verksamhetens kostnader

| Tkr                                 | 2019-12-31     | 2020-12-31     |
|-------------------------------------|----------------|----------------|
| Löner                               | 261 467        | 254 535        |
| Pensionskostnader                   | 18 373         | 15 940         |
| Sociala avgifter och löneskatt      | 84 992         | 79 954         |
| Anläggnings- och underhållsmaterial | 824            | 579            |
| Fastighetskostnader                 | 2 465          | 4 015          |
| Lokal- och markhyror                | 73 456         | 73 896         |
| Köp av huvudverksamhet              | 133 812        | 145 253        |
| Övriga tjänster                     | 62 014         | 55 547         |
| Lämnade bidrag                      | 3 542          | 3 746          |
| Material                            | 13 429         | 20 421         |
| <b>Summa</b>                        | <b>654 373</b> | <b>653 885</b> |

## Not 4 Varav kostnad för räkenskapsrevision

| Tkr                | 2019-12-31 | 2020-12-31 |
|--------------------|------------|------------|
| Räkenskapsrevision | 85         | 30         |
| <b>Summa</b>       | <b>85</b>  | <b>30</b>  |

## Not 5 Avskrivningar

| Tkr                       | 2019-12-31   | 2020-12-31   |
|---------------------------|--------------|--------------|
| Avskrivningar enligt plan | 4 149        | 4 148        |
| <b>Summa</b>              | <b>4 149</b> | <b>4 148</b> |

#### Not 6 Finansiella intäkter

| Tkr           | 2019-12-31 | 2020-12-31 |
|---------------|------------|------------|
| Ränteintäkter | 18         | 16         |
| <b>Summa</b>  | <b>18</b>  | <b>16</b>  |

#### Not 7 Finansiella kostnader

| Tkr                           | 2019-12-31 | 2020-12-31 |
|-------------------------------|------------|------------|
| Räntekostnad                  | 68         | 37         |
| Räntekostnad på pensionsskuld | 634        | 555        |
| <b>Summa</b>                  | <b>702</b> | <b>592</b> |

#### Not 8 Inventarier

| Tkr  | 2019-12-31     | 2020-12-31     |
|--|----------------|----------------|
| Ingående bokfört värde                         | 63 562         | 67 290         |
| Årets nyanskaffningar                          | 3 728          | 7 856          |
| <i>Utgående ackumulerade anskaffningsvärde</i> | <i>67 290</i>  | <i>75 146</i>  |
| Ingående avskrivningar                         | -42 719        | -46 868        |
| Årets avskrivningar                            | -4 189         | -4 539         |
| <i>Utgående ackumulerade avskrivningar</i>     | <i>-46 868</i> | <i>-51 407</i> |
| <b>Utgående redovisat värde</b>                | <b>20 422</b>  | <b>23 739</b>  |

#### Not 9 Förutbetalda kostnader & Upplupna intäkter

| Tkr  | 2019-12-31    | 2020-12-31    |
|--|---------------|---------------|
| Kundfordringar                               | 56 099        | 33 694        |
| Upplupna intäkter och förutbetalda kostnader | 6 590         | 7 125         |
| Övriga kortfristiga fordringar               | 17 724        | 23 858        |
| <b>Summa</b>                                 | <b>80 413</b> | <b>64 677</b> |

#### Not 10 Likvida medel

| Tkr          | 2019-12-31    | 2020-12-31     |
|--------------|---------------|----------------|
| Bank         | 135           | 135            |
| Plusgiro     | 77 353        | 109 669        |
| <b>Summa</b> | <b>77 488</b> | <b>109 803</b> |

#### Not 11 Avsättningar för pensioner

| Tkr                        | 2019-12-31    | 2020-12-31    |
|----------------------------|---------------|---------------|
| <b>Ingående avsättning</b> | <b>17 754</b> | <b>21 889</b> |
| Nyintjänad pension         | 3 327         | 2 740         |
| Avsättning löneskatt       | 808           | 664           |
| <b>Utgående avsättning</b> | <b>21 889</b> | <b>25 293</b> |

#### Not 12 Långfristiga lån

|                            |             |             |
|----------------------------|-------------|-------------|
| <i>Ställda säkerheter</i>  | <i>Inga</i> | <i>Inga</i> |
| <i>Ansvarsförbindelser</i> | <i>Inga</i> | <i>Inga</i> |

#### Not 13 Kortfristiga skulder

| Tkr  | 2019-12-31     | 2020-12-31     |
|--|----------------|----------------|
| Leverantörsskuld                                 | 32 138         | 37 035         |
| Löneskuld timanställda                           | 318            | 383            |
| Semesterlöneskuld, ferielöneskuld m.m.           | 22 446         | 25 027         |
| Upplupna sociala avgifter och<br>preliminärskatt | 11 579         | 14 449         |
| Upplupna kostnader och förutbetalda<br>intäkter  | 62 879         | 62 282         |
| Upplupen pensionskostnad                         | 18 937         | 17 747         |
| Övriga kortfristiga skulder                      | 54             | 391            |
| <b>Summa kortfristiga skulder</b>                | <b>148 352</b> | <b>157 314</b> |

# Driftsredovisning

## Fördelning av förbundsbidrag och uppdragsersättning per verksamhet

| Verksamhet<br>Tkr                         | Förbundsbidrag |                          |                | Uppdragsersättning |                          |                |
|---|----------------|--------------------------|----------------|--------------------|--------------------------|----------------|
|   | MRP 2020       | Förändring<br>under året | Budget<br>2020 | MRP 2020           | Förändring<br>under året | Budget<br>2020 |
| Direktion                                 | 988            |                          | 988            | 112                |                          | 112            |
| Förfogandeanslag/Oförutsett direktionen*  | 4 500          | -3 000                   | 1 500          | 300                |                          | 300            |
| Övergripande kostnader och förbundskontor | 25 709         |                          | 25 709         | 6 354              |                          | 6 354          |
| Gymnasiet                                 | 250 775        | 3 000                    | 253 775        |                    |                          | 0              |
| Stöd och service                          | 7 000          |                          | 7 000          |                    |                          | 0              |
| Vuxenutbildning**                         |                |                          | 0              | 68 617             |                          | 68 617         |
| Plan och fastighet                        | 172 128        |                          | 172 128        | 15 020             |                          | 15 020         |
| <b>Totalt</b>                             | <b>461 100</b> | <b>0</b>                 | <b>461 100</b> | <b>90 403</b>      | <b>0</b>                 | <b>90 403</b>  |

\*Jämfört med Mål- och resursplan 2019 har direktionens och gymnasiets budget justerats utifrån direktionens beslut om förfogandeanslag. Direktionen -3 000 tkr och gymnasiet +3 000 tkr.

## Uppföljning förbundsbidrag och uppdragsersättning

| Tkr                   | Budget<br>2020 | Bokfört dec    | Avvikelse<br>mot<br>periodiserad<br>budget | Bokfört<br>2019 |
|-----------------------|----------------|----------------|--|-----------------|
| <b>Intäkter</b>       |                |                |  |                 |
| Förbundsbidrag        | 461 100        | 461 100        | 0  | 451 301         |
| Uppdragsersättning    | 90 403         | 90 403         | 0  | 88 456          |
| <b>Summa intäkter</b> | <b>551 503</b> | <b>551 503</b> | <b>0</b>                                   | <b>539 757</b>  |

## Verksamheterna

| Tkr                | Budget 2020    | Bokförd nettokostnad december | Avvikelse mot budget | Bokförd kostnad i % av budget | Bokfört 2019   |
|--------------------|----------------|-------------------------------|----------------------|-------------------------------|----------------|
| Direktion          | 2 900          | 846                           | 2 054                | 29%                           | 1 113          |
| Förbundskontor     | 32 063         | 28 840                        | 3 223                | 90%                           | 25 925         |
| Gymnasiet          | 253 775        | 254 560                       | -785                 | 100%                          | 272 449        |
| Vuxenutbildningen  | 68 617         | 62 054                        | 6 563                | 90%                           | 69 841         |
| Stöd och service   | 7 000          | 4 641                         | 2 359                | 66%                           | -6 309         |
| Plan och fastighet | 187 148        | 193 031                       | -5 883               | 103%                          | 181 748        |
| <b>Summa</b>       | <b>551 503</b> | <b>543 972</b>                | <b>7 531</b>         | <b>99%</b>                    | <b>544 767</b> |

### Direktionen

Direktionen prognos visar ett överskott i år och anledningen är att tre möten under våren ställts in på grund av pandemin. Det innebär att kostnaderna minskat med 250 tkr.

Direktionen hade i början av året ett förfogandeanslag och budget för oförutsedda kostnader på 4 800 tkr. Direktionen har för vårterminen beslutat att rektorerna på gymnasiet får 1 000 tkr i extra budget av förfogandeanslaget för att slutföra projektet med riktade insatser för att förbättra elevernas resultat på Barn- och fritidsprogrammet och Vård- och omsorgsprogrammet.

Direktionen har också beslutat att fortsätta ge extra budget, 2 000 tkr, till gymnasiet under hösten till riktade insatser men den här gången fördelas pengarna till alla tre gymnasieskolor och rektor beslutar vilka program som omfattas.

Av förfogandeanslaget finns det kvar 1 800 tkr som ger årets överskott.

### Förbundskontor

Förbundskontoret redovisar ett överskott på 3 223 tkr och det består av flera delar. Under året har det funnits vakanta tjänster och tjänstledigheter som lett till lägre personalkostnader. Under förbundskontorets redovisas också hela förbundets pensionskostnader och de blev i år lägre än budgeterat.

### Gymnasiet

Gymnasieverksamheten redovisar en avvikelse från budget på -785 tkr per den 31 dec 2020. Den positiva budgetavvikelsen på intäktssidan med drygt 8 500 tkr är en effekt av fler och större statsbidrag. Framst rör det sig om statsbidrag för sjuklöneersättning under pandemin, men också ersättning för behörighetsgivande yrkesutbildningar. Kunskapsförbundet har även erhållit finansiering från Trollhättans stad om 1100 tkr för att bedriva ett musikalternativ på introduktionsprogrammen i Trollhättan. Övriga bidrag utöver budget kommer från Migrationsverket. Gymnasieverksamheten har färre antal asylsökande elever, men nedgången har inte varit lika markant som väntat.

Personalkostnaderna överstiger budget med 9 808 tkr. Intensivt arbete har utförts med att anpassa verksamheten utifrån lägre elevvolym 2019. För 2020 har personalbudgeten minskat med 10 200 tkr jämfört med 2019 eftersom mer budgetmedel har behövts till de interkommunala kostnaderna. Det har medfört att gymnasieverksamheten inte längre har varit i nivå med budget under vårterminen. Övriga kostnader är i nivå med budget.



## Vuxenutbildning

Vuxenutbildningen redovisar ett resultat per den 31 december 2020 på + 6 563 tkr. Under 2020 har tre större projekt påbörjat som gett ökade intäkter jämfört med budget. Dessa projekt förklarar drygt hälften av överskottet mot budget. Intäkterna för sfi-etablering har sjunkit stadigt under året men inte riktigt i den takt som väntats vilket också ger ett överskott mot budget på intäktsidan. På grund av pandemin har verksamheten också fått ersättning för höga sjuklönekostnader vilket ytterligare bidrar till överskottet.

Vuxenutbildningen gör också ett överskott på kostnadssidan vilket främst kan förklaras av den pågående pandemin. Att elever inte varit på plats under stora delar av året har lett till något lägre inköp av material. Svårigheter att få ut lärlingar på praktik har också lett till lägre ersättningar till företag och därmed lägre kostnader för dessa.

## Stöd och service

Stöd och service redovisar en budgetavvikelse på +2 359 tkr per den 31 dec 2020. Antalet elever från Slättbergsskolan som äter i Magnus Åbergsgymnasiets lokaler ökar vilket medför ökade intäkter för måltider. Detta ger också ökande kostnader i motsvarande storlek. Stöd & service redovisar en avvikelse för övriga kostnader på +1 324 tkr. Detta är en effekt av coronapandemin och övergången till distansstudier. Kunskapsförbundet har inte i samma utsträckning serverat måltider i matsalarna, vilket har en stor ekonomisk påverkan. Under första delen av höstterminen har anpassningar skett vad gäller måltider för att säkerställa att avstånd hålls i matsalarna. Som komplement har det även serverats kall mat i form av mackor och sallader, vilket har lett till en ökad kostnad. Stöd & service har även haft ökande kostnader för IT-utrustning för att möta de behov som distansundervisningen har krävt. Utöver det har Stöd & service även haft ökade kostnader i lokalvården för handsprit, handskar och munskydd.

## Plan och fastighet

Plan och fastighet redovisar ett resultat på - 5 883 tkr per den 31 dec 2020. En stor del av underskottet förklaras av en ökad nettokostnad för interkommunala elever. Kostnaderna ökar för elever som är folkbokförda i Trollhättan och Vänersborg men som läser i andra kommuner eller friskolor. Samtidigt minskar intäkterna för de elever som kommer till Kunskapsförbundet från andra kommuner.

Plan och fastighet har också ökade övriga kostnader under 2020 vilket till stor del beror på ombyggnationen av MÅG och nödvändigt underhåll av andra lokaler. Fastigheten "Haren" i Vänersborg hyrdes in under andra halvan av året och innebar initiala kostnader för renovering för att kunna bedriva utbildning.

# Investeringsredovisning

Kunskapsförbundets investeringsbudget är på 8 600 tkr. I år har förbundet investerat för 7 856 tkr. En stor del av investeringarna är en följd av att Magnus Åbergsgymnasiets ombyggnation. Nya möbler har köpts in i takt med att de olika etapperna blir klara. Förbundet har också investerat i nya skrivare. Förbundet upphandlar skrivare tillsammans med Trollhättans stad och den senaste upphandlingen blev överklagad. Det har inneburit att det inte funnits något avtal under en längre tid men nu när avtalet är klart har skrivare köpts in för att ersätta gamla.

| Verksamhet         | Budget 2020  | Bokfört      |
|--------------------|--------------|--------------|
| Ofördelat          | 1 000        |              |
| Gymnasiet          | 200          | 143          |
| Stöd och service   | 1 000        | 1 157        |
| Vuxenutbildning    |              | 239          |
| Plan och fastighet | 6 400        | 6 317        |
| <b>Summa</b>       | <b>8 600</b> | <b>7 856</b> |