

DELÅRSRAPPORT

APRIL 2014



Innehåll

Förbundsdirektören och direktionens ordförande har ordet.....	2
Förvaltningsberättelse	3
Bakgrund	3
Syftet med Kunskapsförbundet.....	4
Kunskapsförbundets vision - drömmen om framtiden	5
Kunskapsförbundets organisation	6
Finansiering.....	7
Omvärldsanalys.....	7
Förutsättningar för utveckling och framtid	9
Händelser under året	10
Målavstämning för verksamhetsåret 2014	13
Personalredovisning.....	19
Driftsredovisning	20
Investeringsredovisning	20
Verksamhetsberättelser per enhet.....	21
Direktion	21
Kansli	22
Gymnasieverksamheterna	23
Vuxenutbildningen	27
Administration.....	32
Finansiella rapporter.....	35
Redovisningsprinciper	35
Resultaträkning	37
Finansieringsanalys	38
Balansräkning	39
Noter.....	40

Förbundsdirektören och direktionens ordförande har ordet

Resan fortsätter!

Kunskapsförbundet fortsätter sin resa mot att bli *en drömfabrik där alla växer och känner framtidslust*. Under inledningen av 2014 har arbetet präglats av att förbundet fortfarande är förhållandevis ungt. Organisationen har förbättrats och nya rutiner har både införts och utvecklats inom en rad områden.

Arbetet med att höja kvaliteten fortsätter med oförminskad styrka. En process med att utse fler förstelärare har genomförts. Kompetensutvecklingsdagar har ägnats åt kollegialt samarbete över skolgränser. Ledarutvecklingsprogrammet har pågått precis som arbetet med att förbättra likvärdigheten i förbundet. Allt med syftet att kunna nå en så hög måluppfyllelse som möjligt för alla Kunskapsförbundets elever.

En av förbundets största utmaningar är fortfarande att anpassa organisationen till det minskande elevunderlaget inom gymnasieskolan. Den långsiktiga planen håller, vilket innebär att vi under början av året genomfört en rad planerade åtgärder. En annan utmaning, som blivit alltmer påtaglig, handlar om att kunna ta emot och göra bra verksamhet för alla nya svenskar som anländer och som ska erbjudas utbildning med hög kvalitet. Under vintern och våren har det varit stora volymökningar både inom vuxenutbildningens SFI samt gymnasiets språkintröduktion. Det mesta tyder på att det kommer att vara ett fortsatt tryck i dessa verksamheter resten av året.

Kunskapsförbundet kommer hela tiden längre i arbetet med att stärka attraktiviteten. Ett glädjeämne och bevis för detta är att den preliminära gymnasieantagningen visar att Kunskapsförbundet ökar sin andel av sökande elever i förhållande till andra aktörer.

Många saker börjar falla på plats i Kunskapsförbundet, men mycket återstår. Den fortsatta resan är således både utmanande och spännande!

Johan Olofson
Förbundsdirektör

Maud Bengtsson (S)
Direktionens ordförande

Förvaltningsberättelse

Bakgrund

Den 1 januari 2013 sätts Kungskapsförbundet väst, som en följd av att Trollhättans stad och Vänersborgs kommun hade bestämt sig för att samla sina gymnasie- och vuxenutbildningar i ett gemensamt kommunalförbund. Avsikten med förbundsbyggandet var att tillsammans åstadkomma en effektivisering av det totala resursutnyttjandet så att det blir möjligt att långsiktigt säkerställa resurser för undervisning och stöd för elevernas utveckling. Det gemensamma förbundet skulle ge förutsättningar att behålla möjligheterna att påverka i en komplex situation, med vikande elevunderlag, och inte hamna i att enbart passivt tvingas anpassa kostnader till en sänkt intäktsnivå.

”Bevarad och förstärkt utbildningskvalitet ska vara en ledstjärna för kommunalförbundet. Utbildningskvalitet leder till konkurrenskraft och inspirerar eleverna att välja det kommunala utbudet inom gymnasieskolan och vuxenutbildningen”. (Projektrapport Kungskapsförbundet väst, Malmfors 2012)

Sammanfattningsvis kan man säga att Kungskapsförbundet har i uppdrag att uppnå högsta möjliga kvalitet i den pedagogiska verksamheten, inom ramen för den tilldelade resursen. Fokus ska ligga på kvalitet för eleven.

Syftet med Kunskapsförbundet

Enligt förbundsordningen har Kunskapsförbundet till ändamål

- ✓ Att genom mellankommunal samverkan rörande tillhandahållandet av utbildning inom de frivilliga skolformerna uppnå ökad utbildningskvalitet för ungdomar och studerande i medlemskommunerna.
- ✓ Att i samverkan med förbundsmedlemmarna och externa aktörer skapa förutsättningar för ett livslångt lärande
- ✓ Att vara en viktig part i arbetet med att öka medlemskommunernas långsiktiga attraktionskraft samt
- ✓ Att verka för att de frivilliga skolformerna ska vara en drivkraft i samhällsutvecklingen

Kommunalförbundet ska, till fullgörandet av sitt ändamål, i enlighet med skollagen och annan för verksamheterna tillämplig lag eller författning, tillhandahålla utbildning inom:

- ✓ Gymnasieskola
- ✓ Gymnasiesärskolan
- ✓ Kommunal vuxenutbildning
- ✓ Särskild utbildning för vuxna
- ✓ Utbildning i svenska för invandrare

Kommunalförbundet ska överta förbundsmedlemmarnas samtliga lag- och författningsstadgade skyldigheter och befogenheter inom ovan angivna skol- och utbildningsformer. Detta innebär att förbundet även ska ansvara för de skyldigheter som enligt gällande skollagstiftning, utöver den egentliga undervisningen, åvilar respektive hemkommun avseende olika elevgrupper hemmahörande hos förbundsmedlemmarna. Förbundet får även utföra sådan annan verksamhet som en förbundsmedlem beslutar att anförtro åt förbundet, om denna verksamhet har anknytning till förbundets övriga uppgifter och verksamhetsområde. Förbundet får träffa avtal med andra huvudmän om samverkan inom de skol- och utbildningsformer som förbundet har till uppgift att tillhandahålla. (Förbundsordningen)

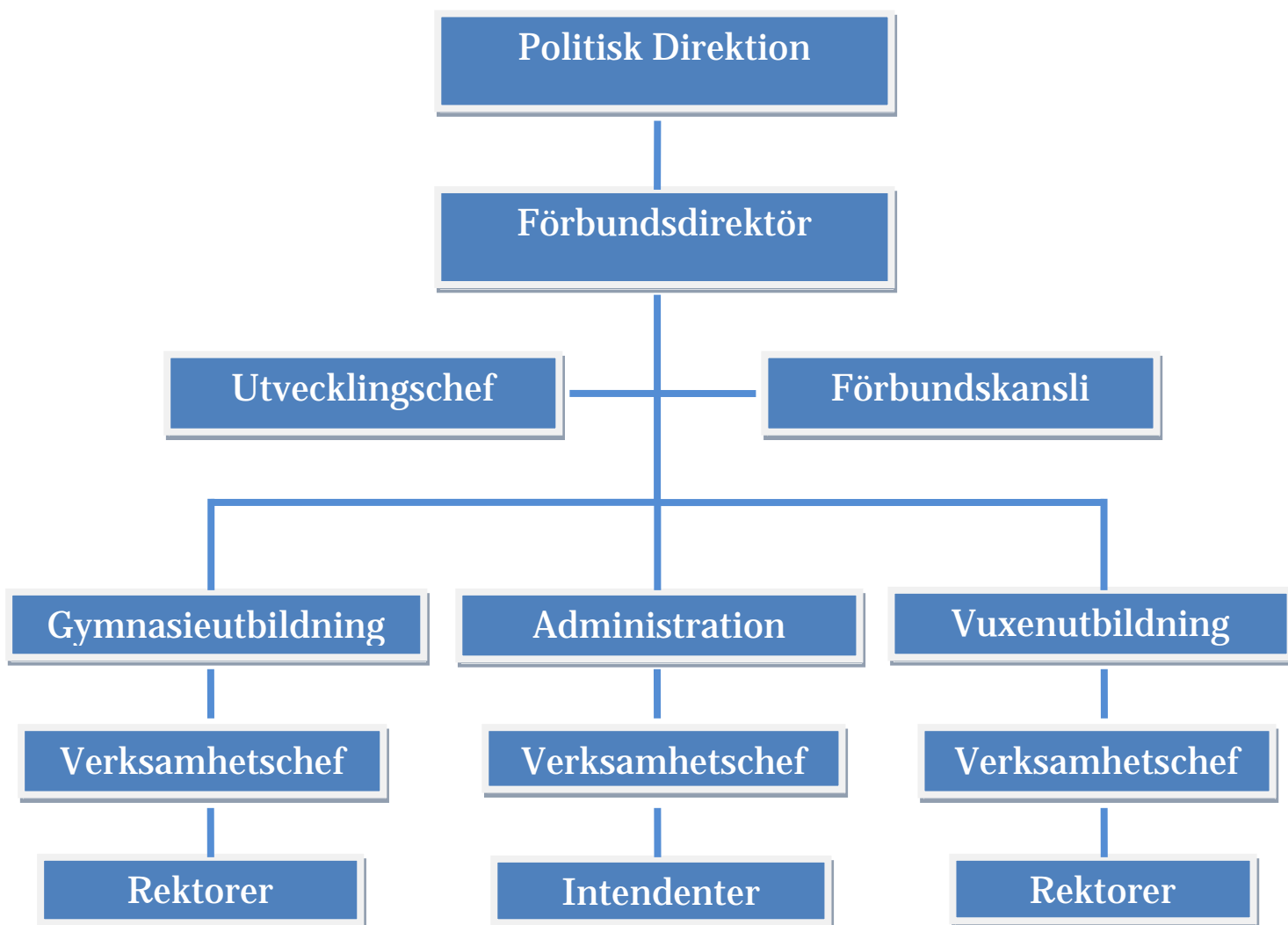
”En drömfabrik där alla växer och känner framtidslust”

Visionen är den övergripande ledstjärnan för Kunskapsförbundet och anger färdriktningen och ambitionsnivån för hela organisationen. Med visionen menas att Kunskapsförbundet vill se på sig själva som en drömfabrik, en plats dit alla kan komma med sina drömmar. Det kan vara drömmar om yrken, om branscher eller om att utvecklas såväl individuellt som tillsammans med andra.

Kunskapsförbundet vill inte vara en fabrik där man producerar exakt likadana produkter i en monoton process, utan ser sig själva som en drömfabrik som förädlar råvaror med perfekta förutsättningar för var och en att växa som människa, bortom läroplanen.

Tänk om alla som utbildar sig i Kunskapsförbundet känner lust och glädje inför framtiden. Om de kan bli utrustade med hopp, självförtroende och tillförsikt, förutom lagstadgade kunskaper och färdigheter. Den visionen tar Kunskapsförbundet sikte på.

Kunskapsförbundets organisation



Direktionen, tillika styrelsen, är det högsta beslutande organet i Kunskapsförbundet väst och har det yttersta ansvaret för förbundets verksamhet. I juridisk bemärkelse är direktionen enligt kommunallagen både den beslutande församlingen (detsamma som kommunens fullmäktige) och styrelse. I delegationsordningen framgår de ärenden där direktionens beslutanderätt har delegerats. . Direktionen består av 14 ledamöter och 14 ersättare. Varje kommun har utsett sju ledamöter och sju ersättare.

Förbundsdirektören är förbundets högste tjänsteman och har det yttersta ansvaret mot direktionen.

Förbundskansliet leds av kommunikations- och kanslichefen och består av kvalificerade stödfunktioner som arbetar med strategiska frågor inom förbundets olika områden såsom ekonomi, personal, arbetsmiljö, arbetsrätt, kommunikation och ärendehantering.

Utvecklingschefen arbetar övergripande med strategiska kvalitets- och utvecklingsfrågor för förbundets olika verksamheter.

Gymnasieutbildningen består av gymnasiet och gymnasiesärskolan.

Administrationn ansvar för lokaler, elevbostäder, administration, IT, vaktmästeri, lokalvård, skolmåltider, café och elevstödjare.

Vuxenutbildningen består av Komvux i Vänersborg och Lärcentrum i Trollhättan.

Finansiering

Kunskapsförbundet Väst finansieras genom bidrag från förbundsmedlemmarna vilket baseras på förbundets totala befolkning i åldern 16-18 år. Trollhättans stads andel är 60,9 % och Vänersborgs kommuns 39,1 %. Den kommunala vuxenutbildningen, särskild utbildning för vuxna och svenska för invandrare, finansieras enligt särskilda uppdragsavtal som tecknas mellan förbundet och förbundsmedlem. Övriga intäkter är statsbidrag, interkommunal ersättning, hyresintäkter och försäljning.

Omvärldsanalys

➤ **Elevers kunskapsresultat**

Nedåtgående kunskapsresultat och fler studieavbrott är en utmaning för gymnasieskolan och vuxenutbildningen. Svenska elevers resultat från 2013 års upplaga av den internationella studien PISA (Programme for International Student Assessment) har under årets första månader framhållits som beviset för att den svenska skolan står inför en större och mer utmanande uppgift, än många andra länder, i att häva den negativa trenden. Samhällets och skolors förmågor att kompensera för elevers ökande olika förutsättningar att lyckas i skolan ses som en kritisk faktor att arbeta med för att stävja den icke önskvärda utvecklingen. Sedan flera år tillbaka brottas svensk skola med en ökande likvärdighetsproblematik. Kunskapsresultaten skiljer sig för mycket åt mellan skolor i olika kommuner, men också mellan skolor i samma kommun. Problematiken betraktas som flerdimensionell där "lösningen" inte enbart finns i skolan, utan också på såväl kommunal som statlig nivå.

➤ **En evidensbaserad skola**

"Skolan ska vila på vetenskaplig grund och beprövad erfarenhet" står det i skollagens första kapitel. Därmed blir det viktigt att varje skola, verksamhet och huvudman skapar rutiner för att ta del av evidens (bästa tillförlitliga kunskap) och utvecklar verksamheterna i överensstämmelse med den. Idag finns dock inte tillräcklig systematisk kunskap om vilka metoder och arbetssätt som skolforskningen visat är verkningsfulla. Forskningen baseras inte heller i tillräcklig grad på de behov som finns i praktiken. Spridning av forskning behöver också bli mer systematisk och kommuniceras på ett mer lättillgängligt sätt. Med anledning av detta har Vetenskapsrådet, i början av 2014, startat upp projekt "Skolforsk" på uppdrag av regeringen. Det ska resultera i kartläggningar av svenska och internationella forskningsresultat med relevans för skolan. Syftet är att skapa en plattform av kunskapsunderlag till ett kommande skolforskningsinstitut. Det övergripande syftet

är att främja ett vetenskapligt, evidensbaserat förhållningssätt hos dem som arbetar i skolan och förskolan för en ökad måluppfyllelse och generellt högre kunskapsresultat.

➤ **Färre ungdomar i årskullarna**

I hela Sverige har det skett en kraftig minskning av årskullarna till gymnasieskolan. Utöver den naturliga elevminskningen har gymnasieskolorna i de båda kommunerna följt trenden i riket med en minskad andel elever i den kommunala gymnasieskolan och en ökad andel till fristående gymnasieskolor.

Inom vuxenutbildningen har det skett en kraftig ökning av antalet elever inom utbildning i svenska för invandrare (sfi-elever).

➤ **En konkurrensutsatt marknad**

Gymnasiet och vuxenutbildningen finns idag på en konkurrensutsatt marknad och i den nya skollagen fastställs att elevens val ska vara styrande för utbildningsutbudet. På gymnasiet har konkurrensen hårdnat de senaste åren på grund av en mindre marknad, färre elever, samt en ökad etablering av friskolor.

➤ **Att marknadsföra det egna utbudet**

Även om det är en utmaning att balansera totalansvaret gentemot medborgarna och samtidigt bli en tydlig och attraktiv konkurrent på marknaden, så är det viktigt att bli medveten om sina styrkor och svagheter och att på ett lyhört sätt kommunicera med omvärlden. Att marknadsföra sitt utbud och sin kompetens på ett klokt och attraktivt sätt är ett viktigt arbete för kommunerna och för Kunskapsförbundet.

➤ **Nyanlända - ett samhälle i förändring**

Med nyanlända elever avses elever som anländer nära skolstarten eller under sin skoltid i grundskolan och gymnasieskolan. Med nyanlända elever avses också vuxna som startar sfi kontinuerligt inom vuxenutbildningen. De har inte svenska som modersmål och de behärskar det svenska språket bristfälligt eller inte alls. Under 2013 har Kunskapsförbundet fått en stor ökning av antalet nyanlända. Ökningen påbörjades redan under hösten 2012 och beräknas fortsätta under de närmast kommande åren enligt uppgifter från Migrationsverket. Under de första fyra månaderna 2014 har gymnasieskolan tagit emot 20 nya elever och vuxenutbildningen 97 elever. Inför hösten 2014 har det aviserats om cirka 20 nya gymnasieelever.

➤ **Elevers hälsa och utveckling**

God hälsa och en god livsstil är viktiga förutsättningar för att nå framgång i sina studier och för att utvecklas som människa. De flesta ungdomar mår bra. Totalt sett är åldersgruppen den friskaste i hela populationen men de som inte mår bra måste få hjälp utan fördröjning.

Under våren har särskild uppmärksamhet riktats kring ungdomars drog- och rökvanor. Utbildningsinsatser för elevhälsans personalen har gjorts och fortsatta insatser under året är planerade. I samband med den internationella tobaksfria dagen den 31 maj kommer ett omtag i arbetet med en rökfri skola att göras. Inom Samverkan Vänersborg och Psynkprojektet fortsätter samarbetet kring ökad närvaro i skolan samt utvecklingsområdet gränslös matematik. För femte året i rad har den

oanmälda frånvaron minskat på Birger Sjöbergsgymnasiet. Nu vidtas åtgärder för att vidmakthålla den låga nivån samt skaffa sig mer kunskap om bakomvarande orsaker till elevers frånvaro.

➤ **Arbetsmarknadsläget**

I Trollhättan och Vänersborg råder fortsatt hög arbetslöshet. Totalt sett är det små förändringar i arbetslösheten jämfört med förra året.

➤ **Nationell satsning gymnasial lärlingsutbildning**

Skolverket har tagit fram ett bidrag som kan sökas av kommuner för att underlätta anordnandet av gymnasial lärlingsutbildning inom gymnasieskolan och gymnasiesärskolan. Bidraget ska användas för att starta lärlingsutbildning eller utöka befintlig lärlingsutbildning. Bidraget kan sökas från den 15 april -15 maj 2014 . Kunskapsförbundet har för avsikt att söka detta bidrag.

Förutsättningar för utveckling och framtid

Omedelbart efter bildandet av Kunskapsförbundet gjordes analysen att utvecklingsarbetet behöver fokuseras i tre huvudspår: kvalitet, attraktivitet och effektivitet. Under 2013 utkristalliserades också ett fjärde spår för utvecklingsarbete, nämligen funktionalitet, då det visade sig finnas utmaningar i det administrativa verksamhetsområdets infrastruktur och organisering.

Som ny organisation har Kunskapsförbundet under årets första månader fortsatt arbetet med att "få syn på och definiera sig själv" i sitt nya sammanhang, till exempel gällande utmaningar, resultat och kompetenser. Det är ett sammansatt regiarbete att skapa infrastruktur för en gemensam utvecklingsorganisation samt kommunicera och börja arbeta enligt nya mål, strategier och rutiner. Arbetet är komplext inte minst med tanke på det stora antalet människor i organisationen som behöver förstå och känna delaktighet för att klara av att ta till sig allt det nya.

Under de närmaste åren förväntas förbundet få en lägre budget p.g.a. färre ungdomar i åldern 16-18 år. Negativa resultat förväntas de kommande åren. För att förbundet ska komma tillrätta med sin ekonomiska situation på lång sikt krävs olika typer av förändringar. Personalvolymen måste anpassas till den minskade elevvolymen. Denna åtgärd räcker dock inte utan det krävs även omfattande strukturella förändringar som håller över tid. En kombination av minskad personalstyrka och andra rationaliseringar gör det möjligt att minska kostnaderna samtidigt som kvaliteten kan bibehållas på dagens nivå. Det långsiktiga arbetet handlar om att skapa en ny effektivare organisation som möjliggör att kunna lämna lokaler och att effektivisera arbetet inom en rad olika områden.

Händelser under året

Kvalitet

Formande av kvalitetsarbetet och ledarutbildning som ett led i det

Arbetet med att forma ett kvalitetsarbete som har "det förbättrade lärandet" som utgångspunkt, snarare än kontroll, har fortgått enligt planen under inledningen av 2014. Rektorererna har kollegialt i dialog med huvudmannarepresentanter fortsatt vara varandras "fiffiga utvecklingskompisar" och under regelbundna träffar utmanats i utformandet och ledarskapet av det systematiska förbättringsarbetet. Ett fokus för samtalen har varit att kollaborera runt innebörden i Kunskapsförbundets vision "en drömfabrik där alla växer och känner framtidslust". Frågor som "hur är det i drömfabriken?" och "vilka mål och strategier behöver vi formulera för att nå dit?" har centrerats. Att gå från plan till tillämpning, med systematiserad uppföljning, blir nästa steg.

Syftet med det kollegiala ledarlärandet är som tidigare att varje rektor genom stödet ska ges förutsättningar och möjligheter att autonomt strukturera upp och äga sitt systematiska kvalitetsarbete, samtidigt som det råder full målgemenskap i hela organisationen.

Byggandet av en utvecklingsorganisation

I mars utnämnde förbundsdirektören, efter en process som involverade många, 28 förstelärare. I och med att antalet förstelärare blir större kommer representationen av lärare som har extra goda förutsättningar att göra skillnad för såväl elevers som lärares lärande att öka i förbundet. Kunskapsförbundets förstelärare är särskilt yrkesskickliga lärare som utöver ett givet elevfokus tar stort ansvar för både sin egen och kollegors professionsutveckling såväl som för hela organisationens utveckling mot ett förbättrat lärande, genom ett konstant pågående arbete med att utveckla undervisningen. De har goda förutsättningar att lyckas, då de konsekvent utgår från vetenskaplig grund och arbetar nära och med stort förtroende från såväl kollegor och rektorer som huvudman. Under två dagar i mars har förstelärare och rektorer arbetat tillsammans med skolledarutbildare från Göteborgs universitet för att förstå sina roller i det pedagogiska ledarskapet och den gemensamma skolutvecklingsutmaningen. Förstelärarna spelade också en viktig roll för alla kunskapsförbundslärares kollegiala lärande om likvärdig bedömning på kompetensutvecklingsdagen i mars, då de gav regi för genomförandet av arbetet.

Skolverkssatsningen "Matematiklyftet" där Kunskapsförbundets samtliga matematiklärare deltagit under året har fortsatt och lokal planering av fortsatt kollegialt lärande 2014/2015 för förbundets matematiklärare påbörjats då resultatet av satsningen hittills varit lovande. Fortsatta och nya satsningar på bland andra arbetsplatsförlagt lärande (APL), entreprenöriellt lärande, gymnasial lärlingsutbildning, VFU och mentorskap samt internationalisering har också planerats för genom ansökningar om utvecklingsmedel, enskilt eller tillsammans med samverkansaktörer, hos olika instanser.

Attraktivitet

Syftet med attraktivitetsarbetet är att få förbättrade möjligheter att vara en trygg, ”nära” och högkvalitativ utbildningsaktör, med andra ord att understödja kvalitetsarbetets syfte.

Varumärkesarbete - upphandling pågår

Under årets första månader har ett arbete med att upphandla kommunikationstjänst genomförts. Syftet med upphandlingen är att hitta en leverantör som under en längre period kan stötta Kunskapsförbundet i det fortsatta strategiska varumärkesarbetet, både internt och externt, och arbetet med att marknadsföra gymnasieutbudet på ett attraktivt sätt. I skrivande stund är denna upphandling i slutfasen och ett avtal med en kommunikationsbyrå kommer förhoppningsvis att tecknas innan sommaren.

Organisation av kommunikationsarbetet

För att säkerställa arbetet med ökad attraktivitet för Kunskapsförbundets utbildningar har Kunskapsförbundet fortsatt att professionalisera, organisera och effektivisera förbundets kommunikationsarbete. Under årets första månader har en kommunikatör varit projektanställd för att samordna aktiviteter och marknadsföringsarbete för gymnasiet. Tre lärare har även på del av tjänst haft i uppdrag att samordna praktiska kommunikationsfrågor på respektive gymnasieskola.

Vi bygger nya webbar

Kunskapsförbundets viktigaste externa kommunikationskanaler är de externa webbsidorna. I dagsläget har Kunskapsförbundet sex olika hemsidor med begränsade möjligheter på grund av nuvarande redigeringsverktyg. Ett projekt för att bygga nya, mer målgruppsanpassade, webbar påbörjades under slutet av 2013 och en upphandling av webbyrå har genomförts under våren. Nya webbsidor för förbundet, vuxenutbildningen och gymnasiet kommer att lanseras i början av hösten 2014. Parallellt med projektet arbetar Kunskapsförbundet med att bygga en professionell webborganisation och att kompetensutveckla de personer som kommer att arbeta som webbredaktörer.

Gymnasievalet

Årets första månader har innehållit intensivt och intensifierat arbete med information och marknadsföring av Kunskapsförbundets gymnasieutbud. Utifrån en gemensam kommunikationsplan har olika typer av aktiviteter genomförts för att presentera och attrahera fler elever att söka till Kunskapsförbundets utbildningar. Exempel på aktiviteter som genomförts under perioden januari- april:

- Kampanj i sociala medier med etiketten ”framtidslust”. Interaktivitet och tävlingsmoment bidrog till hög aktivitet i sociala medier där ungdomar delade med sig av sina tankar kring begreppet framtidslust.
- Besök i grundskolor av rektorer och studie- och yrkesvägledare.
- Nytt informationsmaterial om programmen har arbetats fram och distribuerats.
- Goda exempel och nyheter har lyfts fram på webbsidor och facebooksidor. Lokalpressen har bearbetats vilket resulterat i ökad andel positiva artiklar.
- Informationsmaterial har skickats hem till alla elever i årskurs nio i närområdet inför omvalsperioden.
- Skolorna har bjudit in till elevskuggningar och olika typer av ”Öppet hus”-aktiviteter.

Planering för hösten

Parallellt med aktiviteterna under pågående valperiod planeras för marknadsföringsaktiviteter under kommande gymnasiekampanj. Analyser och utvärderingar av årets genomförda aktiviteter samt grunderna i Kunskapsförbundets varumärkesplattform hjälper till att hitta rätt i strategier, budskap och kanalval.

Ett intranät växer fram

Alla anställda i Kunskapsförbundet har tillgång till det gemensamma intranätet vilket håller på att byggas upp. I samband med att nya lärplattformar implementeras på gymnasiet och utvecklas på vuxenutbildningen stängs gamla system för internkommunikation ner. Arbete sker med att utveckla intranätet till ett bra kommunikations- och arbetsverktyg för personalen inom förbundet.

Effektivitet

I syfte att bevara möjligheterna till god lärandekvalitet har ett omstruktureringsarbete med fokus på att spara på sådant som troligtvis inte påverkar elevernas möjligheter till ett förbättrat lärande negativt, till exempel lokaler, påbörjats. Syftet med effektivitetsarbetet är att förbättra elevernas möjligheter till ett förbättrat lärande, vilka sannolikt ökar med en högre ekonomisk effektivitet, eftersom de medel Kunskapsförbundet förfogar över styrs mot att förstärka faktorer som påverkar kunskapsutvecklingen positivt, och upphör att underhålla mindre betydelsefulla faktorer.

Den politiska direktions gav under våren 2013 i uppdrag åt förbundsdirektören att göra en översyn av hur verksamheten kan effektiviseras fram till 2016 och presentera det i en rapport. Rapporten med beslutsunderlag behandlades av direktionsen i oktober 2013. Direktionsen beslutade om justeringar i programutbudet samt en fortsatt översyn av lokalerna.

Utredningarna är nu genomförda och beslut är fattade. Kunskapsförbundet kommer lämna vissa lokaler och det medför att en del utbildningar får flytta till andra befintliga lokaler.

Funktionalitet

Under 2013 utkristalliserades också ett fjärde spår för utvecklingsarbetet nämligen *funktionalitet*. En översyn av Kunskapsförbundets administration påbörjades under hösten 2013. Syftet med denna var att kvalitetssäkra, tydliggöra och effektivisera det administrativa arbetet i förbundet. Översynen omfattade administrationen på skolnivå, verksamhetsnivå och förbunds nivå samt hur denna skulle kunna organiseras och ledas för att på bästa sätt utgöra en stödfunktion i Kunskapsförbundets utbildningsuppdrag.

Kunskapsförbundets ledningsgrupp beslutade i början av mars att organisera administrationen i de två delarna *skolservice* och *förbundsgemensam administration*. Inom skolservice hanteras de arbetsuppgifter som varje skola, gymnasieskola eller vuxenutbildning, är beroende av att ha nära tillhands. Det kan handla om elevadministration och olika typer av servicefrågor.

Den förbundsgemensamma administrationen delas in i tre avdelningar: ekonomi, personal samt kommunikation och kansli. Det blir små avdelningar som hanterar både strategiska och operativa frågor inom respektive område och personalen placeras centralt på förbundskontoret i Vänerparken.

Implementeringen av den nya administrationen kommer att ske successivt under 2014 och vara helt genomförd januari 2015.

Målavstämning för verksamhetsåret 2014

Kunskapsförbundet har identifierat tre viktiga mål fram till 2016:

- Alla elever ska nå alla mål
- 80 % av gymnasieeleverna väljer Kunskapsförbundet
- Kunskapsförbundet har en budget i balans

För att nå upp till målen har det identifierats fyra olika fokusområden, attraktivitet, flexibilitet, effektivitet och kvalitet.

Utifrån de kommunalt uppsatta indikatorerna på kvalitet har mål för Kunskapsförbundets utbildningar, och mått för att mäta *hur väl* verksamheterna uppfyller dessa mål, utformats. Dessa är:

1. Attraktivitet

MÅL: Fler elever väljer Kunskapsförbundet

Mått gymnasiet

Mått	2012	2013	Preliminärt resultat 2014
Andelen förstahandssökande till Kunskapsförbundets gymnasieutbildningar	69 %	68 %	71 %
Antalet sökanden från externa utbildningsanordnare	138	103	114
Andelen elever som efter genomförd gymnasieutbildning är nöjda och rekommenderar den	-	-	-

De elever som söker gymnasiet 2014 har beräknats på den preliminära antagningen. Efter den 15 september när antagningen är klar tas de verkliga siffrorna fram.

Eleverna som söker till gymnasiet har rätt att välja ett annat gymnasium än det som finns i hemkommunen. Resultatet för 2014 har beräknats på den preliminära antagningen. Efter den 15 september när antagningen är klar tas de verkliga siffrorna fram.

För att kunna mäta andelen elever som är nöjda med sin gymnasieutbildning och rekommenderar den kommer eleverna svara på en enkät. Enkäten kommer genomföras i samband med att avgångseleverna avslutar sin utbildning.

Mått vuxenutbildningen

Mått	2013	Förväntat resultat 2014
Andelen elever som efter genomförd utbildning är nöjda och rekommenderar den	94 %	Oförändrat
Andelen elever som tycker att studierna får avsedd verkan, det vill säga leder till arbete eller vidareutbildning	77 %	Oförändrat

För att kunna mäta ovanstående mått kommer en enkät att genomföras senare under året.

De elever som gick grundläggande och gymnasial vuxenutbildning under 2013 svarade på frågan om de tycker att studierna fått avsedd verkan, det vill säga leder till arbete eller vidareutbildning.

Förväntat resultat i förhållande till mål och förutsättningar

För att bidra till ökad kvalitet har förbättrad *attraktivitet* och *flexibilitet* identifierats som viktiga medel. Förhoppningen är att såklart att dessa resultat ska öka i jämförelse med föregående år men ökningen bör främst ses på lite längre sikt. Som en del i arbetet med att öka attraktiviteten för Kunskapsförbundets verksamheter har ett varumärkesarbete påbörjats. Att skapa ett starkt varumärke med en tydlig visuell identitet kräver strategiskt och medvetet arbete under lång tid.

2. Flexibilitet

MÅL: Elevernas utbildningsval och behov av olika studieformer för att klara genomförandet ska tillgodoses i större utsträckning

Mått gymnasiet

Mått	2012	2013	Förväntat resultat 2014
Andelen tillgodosedda förstahandsval (behöriga elever)	97 %	96 %	Oförändrat

Ett preliminärt resultat för 2014 kan inte beräknas på den preliminära antagningen eftersom slutbetygen inte är registrerade. Efter den 15 september när antagningen är klar tas siffrorna fram.

Mått vuxenutbildningen

Mått	2013	Förväntat resultat 2014
Andelen elever som är nöjda med utbud av studieformer	73 %	Oförändrat
Andelen elever som är nöjda med utbud av studietider	76 %	Oförändrat

För att kunna mäta andelen elever som är nöjda kommer en enkät att genomföras senare under året.

Förväntat resultat i förhållande till mål och förutsättningar

Vad gäller resultaten inom *flexibilitet* kan Kunskapsförbundets ekonomiska situation eventuellt bidra till att något färre elever inom gymnasiet får sina förstahandsval tillgodosedda. För få sökanden till ett program kan helt enkelt göra det ekonomiskt svårt att starta utbildningen.

3. Effektivitet

MÅL: Kunskapsförbundet har en budget i balans och god ekonomisk hushållning

Mått gymnasiet

Mått	2013	Förväntat resultat 2014
Antal kvadratmeter/elev	28,3	Ökning
Lokalkostnad/elev, kr	21 316	Ökning
Antal lärare/100 elever	9,0	Minskning
Undervisningskostnad/elev, kr	54 822	Minskning

Antalet kvadratmeter per elev och lokalkostnad per elev har under de senaste åren ökat eftersom lokalerna som används nästan är oförändrade men däremot har antalet elever minskat. Siffrorna för 2014 förväntas öka jämfört med 2013 på grund av minskat antal elever.

I siffran antal lärare per 100 elever ingår förutom gymnasiet även de mer personaltäta verksamheterna gymnasiesärskolan och introduktionsprogrammen. Siffran tas fram i oktober varje år.

I undervisningskostnaden ingår både gymnasiet och gymnasiesärskolan.

Mått vuxenutbildningen

Mått	2013	Förväntat resultat 2014
Antal kvadratmeter/elev	5,4	Oförändrat
Lokalkostnad/elev, kr	4 660	Oförändrat
Antal lärare/elev	-	Oförändrat
Undervisningskostnad/elev, kr	24 438	Oförändrat

I undervisningskostnad per elev ingår alla verksamheter inom vuxenutbildningen.

Ingen uppgift finns på antal lärare per elev.

Förväntat resultat i förhållande till mål och förutsättningar

Ett grundläggande uppdrag för Kunskapsförbundet är att uppnå högsta möjliga kvalitet inom ramen för de resurser som medlemskommunerna avsätter. Vi lever i ett tidevarv då gymnasieverksamheten, på ett påtagligt sätt, både är utsatt för en omfattande konkurrens samtidigt som elevtalen under några få år sjunkit med närmare 30 %. När övergången från medlemskommunerna till Kunskapsförbundet skedde hade gymnasieverksamheterna både förlustår samt stora prognostiserade underskott som belastning. Dessutom hade kostnader förskjutits från personal till lokaler.

För att möta denna utveckling krävs omfattande strukturella förändringar. Kunskapsförbundet har en stor utmaning i att genomföra de förändringar som krävs för att verksamheten ska uppnå målet om *effektivitet*. Det finns dock goda möjligheter att lyckas inom ramen för det samarbete som nu är möjligt när verksamheten i medlemskommunerna samordnas.

4. Kvalitet

MÅL: Eleverna ska nå de nationella målen för utbildningen i större utsträckning och i högre grad

Mått gymnasiet

Mått	2013	Förväntat resultat 2014
Andelen elever som erhållit examen efter tre år	85,5 %	Oförändrat
Meritvärde avslutad utbildning	13,4	Oförändrat

Mått vuxenutbildningen

Mått	2013	Förväntat resultat 2014
Andelen elever behöriga till högskolestudier efter genomgången utbildning (*Mätningen avser grundläggande behörighet i teoretiska gymnasiala kurser)	59 %	Oförändrat
Andelen elever behöriga till arbete efter genomgången utbildning (**Mätningen avser en yrkesvux grupp, 120 elever)	60 %	Oförändrat
Andelen elever som tyckte att utbildningen gjorde nytta	77 %	Oförändrat

För att kunna mäta ovanstående mått kommer en undersökning genomföras senare under 2014.

*Mätning av behörighet till högskolestudier har gjorts av kursdeltagare som studerar på behörighetsgivande gymnasiala kurser inom vuxenutbildning. Behörighetskraven till högskoleutbildningar skiftar. Den vuxenstuderande kompletterar sin behörighet utifrån sina behov för fortsatta studier under 2014.

**En enkät har gjorts bland 120 yrkesvux-elever som avslutade sina studier 2013.

Förväntat resultat i förhållande till mål och förutsättningar

Att skapa uppåtgående kunskaps- och resultatrender genom att systematiskt börja använda vetenskapligt förankrade undervisnings- och utvecklingsmetoder, som Kunskapsförbundet nu gör, är långsamt verkande processer. Förhoppningarna är givetvis att samtliga kvalitetsresultat ska ha förbättrats mot föregående år. En mer rimlig förväntan är dock att det kommer att dröja längre än till 2016 innan vi kan hoppas se en stabil och positiv utvecklingstrend i resultatbilden.

De första åren kommer huvudsakligen att innebära ett omfattande arbete med att skapa och presentera arbetsmodeller, förståelsegrund och engagemang för hur förbättringsarbeten ska kunna genomföras. Efter den här första *initieringsfasen* väntar faser av *implementering, institutionalisering och spridning* innan de flesta i organisationen kan förväntas vara delaktiga och bidragande i resultatutvecklingen på ett positivt och effektivt sätt (Miles, Ekholm & Vanderberghe. *Lasting School Improvement*. 1987). Tidsmässigt, menar skolforskare att denna process- det vill säga för en skola eller skolorganisation att omvandla en nyhet till en rutin- utgörs av fem till åtta år (Blossing. *Att kartlägga och förbättra skolor*. 2012).

5. Finansiella mål

MÅL: Intäkterna ska minst uppgå till kostnaderna och samtliga verksamheter ska hålla budget

Förväntat resultat i förhållande till mål och förutsättningar

Målet kommer inte uppnås eftersom Kunskapsförbundets prognos visar ett underskott på 30 450 tkr.

Det har tidigare nämnts att det krävs stora förändringar för att komma tillrätta med förbundets ekonomiska situation. För att få en budget i balans 2016 behövs beslut om förändringar och besparingar inom alla områden.

MÅL: Investeringar ska finansieras med egna medel

Förväntat resultat i förhållande till mål och förutsättningar

Målet innebär att investeringarna ska finansieras genom resultatet och avskrivningar på tidigare inköpta investeringar. Kunskapsförbundet investeringar beräknas inte överstiga årets avskrivningar och det innebär att målet uppfylls.

Personalredovisning

Med anledning av det minskade elevunderlaget anpassade förbundet, inför höstterminen 2013, personalstyrkan genom naturlig avgång men också genom varsel. Direktionen fattade ett beslut i maj 2013 att vakanspröva samtliga tjänster innan anställning, vilket gäller även under 2014, då ytterligare varsel lagts.

Lärarlegitimation

En kartläggning av vilka lärare som har lärarlegitimation och inom vilka ämnen har påbörjats. Alla legitimationer som inkommit har registrerats och kommer att registreras allt eftersom de lämnas in. Kompetensförsörjningsbehov inför framtiden behöver göras, detta för att säkerställa att vi får behöriga och legitimerade lärare.

Arbetsmiljö och samverkan

I avvaktan på ett samverksansavtal har en arbetsordning tagits fram. Det innebär att förhandlingsgrupper med de fackliga organisationerna har bildats på olika nivåer inom förbundet. Arbetet med skriftliga rutiner, riktlinjer och policys har påbörjats inom samtliga personalområden såsom Lönebildning, arbetsmiljö, samverkan med mera.

Försäkringskassan och förbundet har en samverkansöverenskommelse som specificerar samarbetet.

Inför framtiden

Utvecklingsområden inom arbetsmiljöarbetet kommer att identifieras. Samverkan och delaktighet kring arbetsmiljöfrågor och det systematiska arbetsmiljöarbetet behöver utvecklas. Samarbetet med Hälsan, i Trollhättans stad, behöver byggas upp. Utbildning i arbetsmiljöfrågor och brandskydd behöver göras med alla inom förbundet.

Nyckeltal

Antal anställda				Antal anställda uppdelat på kvinnor/män			
	Totalt	Tills vidare	Visstid		Totalt	Tills vidare	Visstid
Lärare	404	350	54	Kvinnor	393	346	47
Övriga	205	182	23	Män	216	186	30
Totalt	609	532	77	Totalt	609	532	77

Kunskapsförbundet har 609 anställda varav de flesta är lärare. Den övriga personalgruppen består till exempel av skomåltidspersonal, lokalvårdare, vaktmästare, administratörer och personal inom elevhälsa.

Driftsredovisning

tkr	Budget	Periodiserad	Bokförd	Avvikelse mot	Prognos helår
	2014	budget	nettkostnad april	periodiserad budget	
Direktion	400	133	325	-192	-450
Kansli	13 766	4 588	3 819	769	0
Ägartillskott	-9 600	-3 200	0	-3 200	-9 600
Övergripande	6 334	2 111	2 556	-445	0
Administrativa enheten	210 237	70 078	70 549	-471	-4 500
Gymnasiet	173 168	57 722	64 245	-6 523	-15 900
Vuxenutbildningen	37 709	12 570	12 428	142	0
Summa	432 014	144 002	153 922	-9 920	-30 450

Prognosen för Kunskapsförbundet visar ett underskott på 30 450 tkr för 2014.

Vänersborgs kommun och Trollhättans stad har på ett ägarråd beslutat om att ha en beredskap för att acceptera ett underskott på upp till 10 000 tkr år 2014. Det innebär att budgeten för gymnasiet och den administrativa enheten har utökats med 9 600 tkr. Trots detta beräknas ett underskott i båda verksamheterna under 2014.

Underskottet inom den administrativa enheten beror på en osäkerhet kring de interkommunala nettkostnaderna och bidragen till friskolor inom gymnasiet samt merkostnader i samband med organisatoriska förändringar under hösten.

Gymnasiets underskott beror på att de personalneddragningar som görs inte får full effekt under 2014 samt ökade kostnader för fler elever inom språkinstruktionen.

Investeringsredovisning

Investeringsbudgeten för 2014 är 8 600 tkr. Beslut om vilka investeringar som ska göras i år är inte fattade än men troligtvis kommer inte hela beloppet att användas.

Verksamhetsberättelser per enhet

Direktion

Ordförande: Maud Bengtsson (S)

Vice ordförande: Henrik Josten (M)

2:e vice ordförande: Theresia Nordlund (S)

Direktionen, tillika styrelsen, är det högsta beslutande organet i Kunskapsförbundet väst och har det yttersta ansvaret för förbundets verksamhet. I juridisk bemärkelse är direktionen enligt kommunallagen både den beslutande församlingen (detsamma som kommunens fullmäktige) och styrelse. I delegationsordningen framgår de ärenden där direktionens beslutanderätt har delegerats. Direktionen består av 14 ledamöter och 14 ersättare. Varje kommun har utsett sju ledamöter och sju ersättare.

Ekonomisk analys

tkr	Budget 2014	Periodiserad budget	Bokfört april	Avvikelse mot periodiserad budget	Prognos helår
Intäkter					
Budgeterat underskott	9 600	3 200	0	-3 200	-9 600
Övriga intäkter			2	2	0
Summa intäkter	9 600	3 200	2	-3 198	-9 600
Kostnader					
Personalkostnader	400	133	313	-180	-450
Övriga kostnader		0	14	-14	0
Lokalkostnader		0		0	0
Kapitalkostnader		0		0	0
Summa kostnader	400	133	327	-194	-450
Netto	9 200	3 067	325	-3 392	-10 050

Direktionen har ett budgeterat underskott på 9 600 tkr som ska täckas av ett ägartillskott utifrån beslutet från ägarsamrådet den 7 januari 2014.

Kansli

Förbundsdirektör: Johan Olofson

Utvecklingschef: Maria Hildefors

Kommunikations- och kanslichef: Linda Blom

I Vänerparken i Vänersborg arbetar, förutom förbundsdirektören och utvecklingschefen, personerna som utgör Kunskapsförbundets kansli. Kansliet arbetar med strategi och stöd på en övergripande nivå för hela Kunskapsförbundet och kan jämföras med arbetet som görs på kommunernas kommunledningskontor. I början av årets utgörs kansliet av tio personer: förbundsekonom, personalstrateg, förbundssekreterare, kommunikatör, controller och fyra administratörer med arbetsuppgifter inom service, ekonomi, personal och gymnasieantagningen samt kommunikations- och kanslichefen.

De första månaderna av 2014 har inneburit fortsatt arbete med att få funktionerna på plats och, förutom att vara ett stöd i det vardagliga arbetet, att arbeta fram policys, riktlinjer och rutiner inom områdena ekonomi, personal, kommunikation, ärendehantering med mera.

Ekonomisk analys

tkr	Budget 2014	Periodiserad budget	Bokfört april	Avvikelse mot periodiserad budget	Prognos helår
Intäkter					
Förbundsbidrag	370 100	123 367	123 367	0	0
Uppdragsersättning	61 913	20 638	20 638	0	0
Övriga intäkter			0	0	0
Summa intäkter	432 013	144 005	144 005	0	0

tkr	Budget 2014	Periodiserad budget	Bokfört april	Avvikelse mot periodiserad budget	Prognos helår
Intäkter					
Övriga intäkter					
Summa intäkter	0	0	0	0	0
Kostnader					
Personalkostnader	10 810	3 603	2 961	642	0
Övriga kostnader	2 131	710	621	89	0
Lokalkostnader	600	200	200	0	0
Kapitalkostnader	225	75	37	38	0
Summa kostnader	13 766	4 588	3 819	769	0
Netto	13 766	4 588	3 819	769	0

Kansliet redovisar i april ett överskott på 769 tkr där personalkostnaderna inte följer budgeten. Prognosen visar ett nollresultat eftersom utnämmandet av 28 förstelärare kommer leda till ökade personalkostnader under hösten.

Gymnasieverksamheterna

Verksamhetschef: Karl-Olof Petersson

Biträdande verksamhetschef: Björn Hartelius

Programutbud hösten 2014

På förbundets tre gymnasieskolor finns drygt 2 900 elever. Gymnasiet omfattar 16 nationella program och flera program finns i både Trollhättan och Vänersborg. Gymnasiesärskolan finns på Birger Sjöberggymnasiet och Magnus Åbergsgymnasiet.

Under våren 2013 utreddes programutbud och programfördelning inom förbundet och beslut om programfördelning togs den 22 okt 2013 av direktionen. Vissa program kommer fasas ut på den skola eleverna påbörjade sina studier men några program flyttar inför höstterminen 2014.

Programmen fördelas enligt följande inför de nya elevernas höstterminsstart 2014:

Program	Birger	Magnus	Nils
	Sjöberggymnasiet	Åberggymnasiet	Ericsongymnasiet
Bygg- och anläggningsprogrammet		x	
Barn- och fritidsprogrammet	x		
El- och energiprogrammet	x	x	
Ekonomiprogrammet	x	x	
Estetiska programmet- musik	*	x	
Estetiska programmet- bild		x	
Estetiska programmet- dans	*		
Estetiska programmet- estetik		x	
Estetiska programmet- spetsutbildning musik	x		
Fordons- och transportprogrammet MTU	x		
Handels- och administrationsprogrammet		x	
Hotell- och turismprogrammet		x	
Humanistiska programmet	x		
Industri tekniska programmet	*		x
Naturvetenskapsprogrammet	x		x
Restaurang- och livsmedelsprogrammet		x	
Samhällsvetenskapsprogrammet	x	x	
Teknikprogrammet	x		x
VVS- och fastighetsprogrammet			x
Vård- och omsorgsprogrammet	x		x
Introduktionsprogrammen (inkl. resursskola)	x		x
Introduktionsprogrammet Språkintrödn	x	x	
Gymnasiesärskolan		x	

Den 1 februari presenterades de första siffrorna på hur många elever som sökt de olika programmen inför hösten. Utifrån det beslutade direktionen den 18 mars att inför läsåret 14/15 inte starta följande utbildningar i Vänersborg: estetiska programmet inriktning musik,

(dock ej musikinriktningens nationella spetsutbildning), estetiska programmet inriktning dans och industritekniska programmet.

Preliminärantagningen april 2014

Antalet förstahandsansökande till Kunskapsförbundets utbildningar har ökat med 63 personer jämfört med samma tillfälle tidigare år. Detta trots att målgruppen minskat. Förhoppningen är att den positiva trenden håller i sig under omvalsperioden 15 april-15 maj. Slutantagning sker i juni 2014, därefter kan planeringen inför hösten fastställas.

Personalförändringar inom gymnasiet

Förbundets budget har minskat på grund av färre ungdomar i åldern 16-18 år. Direktionen har därför beslutat att gymnasieutbildningen ska minska sin organisation med 10 %. Det innebär en minskning med ytterligare 30 lärartjänster. Övertaligheten har förhandlats. En del av minskningen sker med hjälp av pensionsavgångar och visstidsanställningar som upphör. Antalet övertaliga som har en tillsvidareanställning har därmed blivit 13 personer.

Nyheter januari-april

Kunskapsförbundet har tillsammans med industribranschen genomfört en gemensam satsning på industritekniska programmet med ett företagsnära lärande. Utbildningen innehåller 28 veckors APL (arbetsplatsförlagt lärande) jämfört med obligatoriska 15 veckor. Satsningen går under namnet ITU (Industri Teknisk Utbildning) och de första eleverna börjar utbildningen i höst.

El- och energiprogrammets övningsanläggning för eldistribution på Magnus Åberggymnasiet invigdes den 24 april. Vattenfall och andra samverkande företag har stått för finansieringen och i samband med invigningen överlämnades anläggningen till Kunskapsförbundet. Anläggningen kommer inte bara att användas gymnasiet utan också i samband med kompetensutveckling i företagen och av Högskolan Väst.

Under 2014 fortsätter utvecklingen av APL inom gymnasieskolans yrkesprogram. Förbundet har sökt och beviljats bidrag från Skolverket för denna utvecklingsinsats där bland annat utbildningen av handledarna ingår.

Kunskapsförbundet planerar starta en gymnasial lärlingsutbildning höstterminen 2015 och för att finansiera utbildningen söks ett statsbidrag från Skolverket.

Ny verksamhetschef rekryteras

Nuvarande verksamhetschefen tillträder en ny tjänst som utbildningschef i Partille från och med augusti. Just nu pågår en nyrekrytering till denna tjänst. Rekryteringen förväntas vara klar senast i månadsskiftet augusti-september. Under mellantiden kommer förbundsdirektören ansvara för verksamheten.

Nyckeltal

Elevtal vårterminen 2014

Program	Birger Sjöberg gymnasiet	Magnus Åberg gymnasiet	Nils Ericson gymnasiet	Totalt
Bygg- och anläggningsprogrammet	57	190		247
Barn- och fritidsprogrammet	69		47	116
El- och energiprogrammet	62			62
El- och energiprogrammet högspänning		41		41
Ekonomiprogrammet	76	161		237
Estetiska programmet- estetik, bild, dans	19	59		78
Estetiska programmet- musik	50	62		112
Estetiska programmet- spetsutbildning musik	30	0		30
Fordons- och transportprogrammet	43	0		43
Handels- och administrationsprogrammet	17	93		110
Hotell- och turismprogrammet	5	56		61
Humanistiska programmet	27			27
Industri tekniska programmet	18		93	111
Naturvetenskapsprogrammet	71		160	231
Restaurang- och livsmedelsprogrammet		81		81
Samhällsvetenskapsprogrammet	131	197		328
Samhällsvetenskapsprogrammet teckenspråk	3			3
Teknikprogrammet År 4	7			7
Teknikprogrammet	131		179	310
VVS- och fastighetsprogrammet			45	45
Vård- och omsorgsprogrammet	107		51	158
Vård- och omsorgsprogrammet teckenspråk	8			8
Totalt nationella program	931	940	575	2 446
Introduktionsprogrammen (inkl. resursskola)	51		108	159
Introduktionsprogrammet Språkintrödn	54		103	157
Gymnasiesärskolan	16	73		89
Totalt alla	1 052	1 013	786	2 851

Antalet elever i gymnasieskolan har under många år minskat och en förskjutning har skett från yrkesprogram till högskoleförberedande program. På språkintrödn, som ingår i introduktionsprogrammen, har antalet elever ökat kraftigt, se nedanstående tabell.

Antal elever inskrivna på IM Språkintrödn	Läsårsslut 11/12	Läsårsslut 12/13	December 2013	Prognos HT 2014	Ökning sedan 11/12
Trollhättan	36	67	97	130	261%
Vänersborg	17	28	40	70	312%
	53	95	137	200	277%

Antalet nyanlända elever från andra länder har ökat under flera år, både i Trollhättan och i Vänersborg. Antalet elever på IM språkintröduktion ökar varje dag och ställer stora krav på skollledning, administration och lärare. Elever skrivs in och ut kontinuerligt och byter grupper och nivåer i ämnen och kurser. Även elevhälsan belastas då många av ungdomarna är traumatiserade efter krigsupplevelser.

Elever från Trollhättan och Vänersborg som studerar i andra kommuner eller fristående skolor	2013	VT 2014	Prognos HT 2014	Genomsnitt 2014
Trollhättan	716	675	627	651
Vänersborg	396	395	379	387
	1 112	1 070	1 006	1 038

Elever från andra kommuner som studerar i Kunskapsförbundet	2013	VT 2014	Prognos HT 2014	Genomsnitt 2014
Trollhättan	224	215	222	219
Vänersborg	97	84	92	88
	321	299	314	307

Ekonomisk analys

tkr	Budget	Periodiserad	Bokfört	Avvikelse mot	Prognos helår
	2014	budget	april	periodiserad budget	
Intäkter					
Interkommunala intäkter	1 800	600	586	14	
Övriga intäkter	1 080	360	3 168	-2 808	
Summa intäkter	2 880	960	3 754	-2 794	0
Kostnader					
Interkommunala kostnader	2 500	833	1 291	-458	
Personalkostnader	152 707	50 902	57 910	-7 008	
Övriga kostnader	15 576	5 192	6 515	-1 323	
Kapitalkostnader	5 265	1 755	2 283	-528	
Summa kostnader	176 048	58 682	67 999	-9 317	0
Netto	173 168	57 722	64 245	-6 523	-15 900

Gymnasiet redovisar ett resultat på – 6 500 tkr per den 30 april. Avvikelse mot budget avser främst personalkostnader. Genomförda personalneddragningar ger full effekt först från hösten 2014. Prognostiserat underskott för helåret beräknas till 15 900 tkr.

Prognostiserat underskott beror främst på ökat antal elever inom IM språkintröduktion, samt att genomförda personalneddragningar inom gymnasiet får effekt först från hösten 2014. Övergången till den nya gymnasiereformen GY11 påvekar även kostnadsbilden för gymnasiet.

Elevökningen inom IM SPR medför krav på utvidgning av verksamheten med bland annat personalförstärkning som följd. Prognosen för IM SPR utgår från ökat antal elever jämfört med den målgruppsberäkning som ligger till grund för förbundets budget 2014 i förhållande till elevpeng enligt resursfördelningsmodellen. Det är även så att elever inom IM är i åldern 16 år och upp. Om IM Språkintröduktion tar emot en elev som är 18 år har denne enligt skollagen, rätt att gå tre år inom gymnasieskolans verksamhet, vilket gör att IM har betydande kostnader för elever som inte räknas med i den målgrupp på vilken förbundsbidraget räknas. Underskottet inom IM beräknas till 10 000 tkr för 2014.

Vuxenutbildningen

Verksamhetschef: Lennart Hansson

Vuxenutbildningen inom Kunskapsförbundet består av Komvux i Vänersborg och Lärcentrum i Trollhättan med 2 600 elever. Vuxenutbildningen består av verksamheterna:

- Grundläggande vuxenutbildning (Gruv)
- Gymnasial nivå (GYvux)
- Utbildning i svenska för invandrare (Sfi)
- Särskild utbildning för vuxna (Särvux)
- Högre utbildningar (Yrkeshögskola=Yh, högskoleutbildningar på distans)

Utöver detta bedriver vuxenutbildningen utbildningar som beviljats statsbidrag, såsom yrkesutbildningar för vuxna (yrkesvux) och uppdragsutbildningar som finansieras av uppdragsgivaren.

Under första kvartalet 2014 har vuxenutbildningen fortsatt att organisera verksamheten utifrån likvärdighet det vill säga "en vuxenutbildning i två städer".

Minskning av statsbidrag och medel från ägarkommunerna medför att verksamheten har inlett en anpassning/nedskärning av utbildningsplatser för gymnasial vuxenutbildning inom både teoretiska ämnen och yrkesämnen trots ett stort behov av utbildningsplatser.

Utöver vad som stipuleras i statliga uppdrag och Kunskapsförbundet Väst mål- och resursplan, ska vuxenutbildningen både inom egen verksamhet och i samverkan med andra bidra till att tillgodose arbetsmarknadens behov och att deltagarnas möjlighet till egen försörjning stöds. Det innebär att följande prioriteringar som är rubricerade nedan ska göras och avdelningen Individ och Samhälle arbetar främst med dessa uppdrag. De olika skolformerna levererar utbildning utifrån behoven.

Avdelningen Individ & Samhälle innefattar studie- och yrkesvägledning, kompetensmäklare och kompetenssamordnare. Avdelningen är en stödfunktion till utbildningsprocessen för att ta fram det efterfrågade utbildningsbehovet både på individ- och samhällsnivå.

Rubriceringen utgår från att vuxenutbildningen i Vänersborg och Trollhättan ska utvecklas i

samverkan med samhällets andra aktörer så som arbetsförmedlingen, omställningskontoret, näringslivsenheterna med flera.

Näringslivets kompetensbehov

Arbetet med att möta näringslivets behov är påbörjat men tar mycket tid och det bygger på personliga kontakter och förtroendeskapande med Vänersborgs kommun och Trollhättans stads näringslivsenheter med flera aktörer.

Aktiv samverkan med näringslivsenheterna och arbetsförmedlingarna fortsätter i båda kommunerna. Uppsökande verksamhet och deltagande i projekt likaså. Vuxenutbildningen har också påbörjat arbetet med en strukturerad lokal kompetensplattform på Kunskapsförbundets hemsida.

Det bedrivs ett aktivt arbete med Yh-ansökningarna. Genom den lokala kompetensplattformen på Kunskapsförbundets hemsida kan man jämföra och använda materialet av insamlade data för att göra analysunderlag.

Samarbetsarenor som har varit aktiva är lokala branscher/programråd, lokal kompetensplattformsgrupp Fyrbodol, projektverksamhet, Westum, Nitus, lokala nätverk, arbetsförmedlingen, näringslivsenheter, socialförvaltningar, andra utbildningsanordnare, lokala företagarföreningar, idrottsföreningar och förvaltningar inom respektive ägarkommun.

Fyrbodals kompetensplattformens arbete

Genom ett aktivt deltagande i framtagning av prioriterade insatser kopplat till Västra Götalandsregionens tillväxtstrategi 2020 har vuxenutbildningen medverkat till att fullfölja uppdraget om medverkan och utveckling. Genom ett arbete med den lokala kompetensplattformen som ligger före många kommuner i Fyrbodol har verksamheten arbetat med intentionerna lokalt. Detta har bidragit till att vuxenutbildningen har kunnat vara med och påverka framtida utbildningsinsatser i stor utsträckning.

En kompetensmäklare arbetar i båda kommunerna och detta bidrar till effektivisering och synergieffekter. Det arbetas med upparbetning av strategier för insamling av data kontinuerligt samt hur detta bör följas upp i båda kommunerna.

Samarbetsarenor som har varit delaktiga och bidragit till uppfyllandet av uppdraget är lokal kompetensplattformsgrupp på Fyrbodol, projektverksamhet, Westum, andra kommunalförbund, Västra Götalandsregionen och samverkan/utbyte med andra kommuner.

Globaliseringsfonden (sträcker sig fram till och med maj 2014)

Genom studie- och yrkesvägledning, kompetensmäklare och marknadsföring har detta arbete pågått för att nå uppdraget.

Vuxenutbildningen har varit delaktig i framtagandet av efterfrågade yrkesutbildningar och studie- och yrkesvägledning har genomfört informationstillfällen och uppsökande verksamhet.

Kvalitet och effektivitet har påverkats av samordningen mellan ägarkommunerna.

Vuxenutbildningen har kunnat undersöka en större arena och det har betytt att man har

kunnat göra bättre analyser av kompetensbehov samt träffa mer rätt i den enskilde individens behov av utbildning. Samordningen har gett möjligheter att skapa ett större utbud, gemensam marknadsföring, avstämningar samt deltagande i olika arbetsgrupper.

Samarbetsarenorna och nära samverkan med arbetsförmedlingen, näringslivsenheterna, lokala bransch/programråd, Västra götalandregionens- och arbetsförmedlingens analyser har utvecklaren genomförandet och formandet av utbildningarna inom ramen av Globaliseringsfonden.

Uppdraget avslutas våren 2014 med en slutgiltig sammanställning till arbetsförmedlingen och inblandade kommuner. Globaliseringsfonden har finansierat kostnaderna fullt ut för utbildningarna inom ramen för tilldelningen.

Att kombinera arbete och studier

Genom studie- och yrkesvägledarnas kompetens och individualisering har vuxenutbildningen kunnat öka möjligheterna för elever att kombinera arbete och studier. Detta har gjorts genom uppsökande verksamhet som har lett till individuella samtal och studieplaneringar, flexibla tider för studie- och yrkesvägledning, validering, prövningar och uppdragsutbildning. Avstämningsmöten med rektorer, samt kopplingen av studie- och yrkesvägledning till respektive lärarlag gör troligtvis också att möjligheter till individuella lösningar och kvalitén ökar. Studie- och yrkesvägledningen har också kopplats närmare lärare och det har skapats forum för utbyte av regelverk/möjligheter mellan olika skolformer inklusive högskola.

Entreprenörskap

När det gäller entreprenörskap och nära samarbete med det lokala näringslivet har kompetensmäklare deltagit i *speeddating* (företagens ambitioner att rekrytera ungdomar) mellan företag och unga vuxna i Vänersborgs kommun.

Lärlingsutbildningen

Planeringen och framtagning av lärlingsutbildningar har utvecklats bra i nära samverkan mellan lärare, studie- och yrkesvägledning och lärlingskoordinator. Kvalitetssäkring angående utbildningsplanen sker kontinuerligt av studie- och yrkesvägledare för att utbildningen skall bli rätt dvs. utifrån styrdokumentet och elevernas förutsättningar. Lokala branscher/programråd och arbetsgrupper har varit goda samarbetsarenor och utbytt erfarenheter med andra kommuner.

Under första kvartalet började 14 studerande inom lärlingsutbildning. Handledarutbildningar har genomförts för utbildningsformen med stöd av Validering Väst. Inför hösten 2014 planeras det en antagning på ytterligare 30 elever.

Det har arbetats fram avtal, kursbeskrivningar och arbets sätt. En lärlingskoordinator har anställts för att hjälpa lärare, elev och företag. En Lärlingspärm är framtagen och innehåller kursplaner, avtal etc. som ska följa varje enskild elev.

Yrkesvux

Regeringens åtgärds paket i samband med SAAB:s konkurs, en gemensam fördelningsmodell inom Fyrbodals kommunalförbund inklusive de fordonskommuner som fanns utanför

förbundet togs fram i samförstånd med Vuxenutbildningen i Trollhättan som administratör. Satsningen och tilldelade pengar är förbrukade och avslutas under året 2014.

En valideringsmodell har arbetats fram under 2013.

Inför 2014 finns det en tilldelning av statligt finansierade yrkesvuxplatser motsvarande cirka 172 heltidsstuderande elever.

Minskning av statsbidrag för yrkesvux har inneburit en minskning av antagningen till vård- och omsorgsutbildningar. Detta trots ett högt sökandetryck hos vuxna.

Yrkeshögskoleutbildning (YH) statlig finansiering

I januari 2014 fanns det fyra olika yrkeshögskoleutbildningar inom Kunskapsförbundet. Alla utbildningarna var framtagna i samarbete med respektive bransch.

- Energi- och miljöeffektiv transportlogistik 400 poäng
- Filmarbetarutbildningen 400 poäng
- Hälso- och sjukvårdsadministration 400 poäng
- Service och underhåll på vindkraftssystem 200 poäng

Heltidsstudier innefattar 100 Yh-poäng under en termin.

Inför hösten 2014 startar 2 nya utbildningar:

- Service och underhåll på vindkraftssystem, 200 poäng
Energibranschen är idag en snabbt växande arbetsmarknad. Arbetstillfällena är många och efterfrågan på teknisk kompetens är stor. Arbetstillfällena finns inom service, drift och underhåll av vattenkraftstationer, vindkraftsparker, biogasanläggningar samt omställning till förnyelsebar energiproduktion
- Fordonstekniker alternativa drivmedel, 100 poäng
En ettårig utbildning som ger kompetenser och färdigheter att utföra service-, drift- och reparationsarbeten på fordon med el/hybrid drivning, gasfordon och fordon med alternativa miljöbränslen. Utbildningen ger också kunskaper om säkerhet, miljöföreskrifter och branschpraxis med dessa typer av fordon.

En ny ansökningsomgång startade under våren -14 och ansökningarna ska vara inlämnade den 9 september 2014.

För att starta en utbildning görs en ansökan till Myndigheten för yrkeshögskolan och vid ett positivt svar får man tillstånd att starta den sökta utbildningen vid två tillfällen. Därefter måste man tillsammans med arbetslivet göra en förnyad ansökan. En målsättning är att tillsammans med arbetslivet i vår region arbeta fram ca 6 -9 ansökningar.

Uppdragsutbildningar

På uppdrag av NU-sjukvården startades en ambulanssjukvårdsutbildning i början av januari med 15 deltagare. Utbildningen kommer att pågå till december 2014. Utbildningen vänder sig till undersköterskor inom NU-sjukvården. Syftet är att de ska arbeta som ambulansförare sommaren 2014.

Uppdrag åt NEVS (SAAB) har utvecklats under våren 2014.

I samverkan med Trollhättans stad bedriver Lärcentrum ett datortek sedan många år. Det är en arbetsmarknadsåtgärd som syftar till att öka ITK-kompetensen för att målgruppen ska kunna förbättra möjligheten till arbete.

Projekt

Vuxenutbildningen deltar i två projekt riktade mot arbetslösa ungdomar tillsammans med Trollhättan stad och arbetsförmedlingen, Göra Skillnad & Just Du. Lärcentrums del i projektet är utbildning och vägledning.

En fortsättning av SkanKomp kommer också att ske i form av ett nytt projekt ” *Viden til Vækst*” där Kunskapsförbundet Väst är mycket aktiva i ansökningsprocessen.

En Leonardo Da Vinci ansökan har under varen blivit beviljad tillsammans med flera kommuner inom Västra Götalandsregionen och Halland. Denna ansökan möjliggör att elever inom yrkesvux och Yh kan göra sin praktik i andra länder. För att kvalitetssäkra att praktiken följer kursmål och kursplaner kommer yrkeslärare först att åka till den berörda praktikplatsen/landet.

I samarbete med Fyrbodals kommunerna bedrivs ett sfi-projekt. Syftet är att utveckla samarbetet med studie- och yrkesvägledare inom skolformen samt att digitalisera individuella studieplaner (isp).

Nyckeltal

Elevtal vårterminen 2014

	Trollhättan	Vänersborg	Totalt
Gruv	165	86	251
Gymnasieteoretiska	222	83	305
Yrkeskurser/yrkesvux	375	119	494
Sfi	671	232	903
Särvux	61	11	72
YH	35	90	125
Uppdragsutbildning			96
Högre utbildning			101
Lärlingsutbildning			15
	1 529	621	2 362

Antalet elever inom den grundläggande vuxenutbildningen har ökat under första kvartalet, framförallt när det gäller svenska som andraspråk. Det är en fortsatt stor efterfrågan på många gymnasiala kurser inom vuxenutbildningen. Strävan är att erbjuda olika studieformer, dagtid, kvällstid och distansundervisning. Utbudet av kurser samordnas mellan Trollhättan och Vänersborg.

Det är en fortsatt stor efterfrågan på sfi och i Vänersborg planeras 120 utbildningsplatser. Sfi strävar efter att erbjuda olika studieformer på dagtid, kvällstid och (när)distansundervisning. Det bedrivs även olika yrkesutbildningar ihop med Sfi.

Uppdragsersättningen från Trollhättans stad och Vänersborgs kommun har inte ändrats jämfört med 2013. När antalet elever inom gruv och sfi ökar blir effekten att utbildningsplatserna för gymnasieutbildningar för vuxna minskar. Antalet elever inom yrkesvux har minskat jämfört med tidigare år eftersom statsbidragen minskat.

Ekonomisk analys

tkr	Budget	Periodiserad	Bokfört	Avvikelse mot	Prognos helår
	2014	budget	april	periodiserad budget	
Intäkter					
Intäkter	35 500	11 833	15 800	-3 967	0
Summa inäkter	35 500	11 833	15 800	-3 967	0
Kostnader					
Personalkostnader	64 609	21 536	23 506	-1 970	0
Övriga kostnader	8 000	2 667	4 685	-2 018	0
Lokalkostnader	0	0	0	0	0
Kapitalkostnader	600	200	37	163	0
Summa kostnader	73 209	24 403	28 228	-3 825	0
Netto	37 709	12 570	12 428	142	0

Vuxenutbildningen beräknas bedriva sin verksamhet inom anvisad budget under 2014.

Jämfört med tidigare år kommer intäkter under hösten 2014 minska på grund av förändrade statsbidrag för yrkesvux och personalkostnaderna beräknas minska i samma omfattning.

Administration

Verksamhetschef: Lena Hansson

När Kunskapsförbundet väst startades skapades en administrativ enhet för att effektivisera och höja kvaliteten på alla uppgifter som inte är undervisning samt ge gymnasieskola och vuxenutbildning möjlighet att fokusera på den pedagogiska uppgiften.

I enheten ingår ansvar för lokaler, busskort, telefoni, administration, IT, vaktmästeri, lokalvård, skolmåltider, café, elevbostäder och elevstödjare.

Organisationen är nu skapad och en vision har tagits fram och ett antal utvecklingsområden är identifierade.

Vision: *Den administrativa enheten ska stå för service och bemötande som starkt bidrar till en trygg och trivsamt arbetsplats för såväl elever och vuxenstudenter som personal.*

Etableringen av den administrativa enheten har varit betydligt mer omfattande än förväntat vilket har medfört att en stor del av tiden har lagts på att få vardagsuppgifter att fungera.

På gång inom den administrativa enheten

Administration

Utredningen av administrationen i förbundet har medfört att en omorganisation inom enheten genomförs. På gymnasieskolorna och vuxenutbildningen kommer att finnas administrativ skolservice medan ekonomi, personal och kommunikation organiseras i avdelningar som placeras centralt. Den nya skolservicen ska byggas upp under hösten 2014 för att träda i kraft fullt ut i januari 2015. Detta medför att organisationen med intendenterna ses över.

IT

Lärplattformar finns installerade, EdWise för vuxenutbildningen och IT´s learning för gymnasiet. Dessa håller på att implementeras och syftet är bland annat att förbättra och förenkla kommunikationen mellan lärare och elev. Detta ska också leda till att mindre papper används.

Lokaler

Planering och projektering kring ombyggnad av Birger Sjöbergsgymnasiet har ägnats mycket tid under våren. En anbudsfrågan ligger nu ute och om allt går i läs planeras byggstart i slutet av året.

Tömningen av lokalerna på Onsjö pågår och endast bygggården som ligger på Vänersborgs kommuns mark kommer att nyttjas av Kunskapsförbundet i höst. Den sista klassen med byggelever kommer att ha sin teoretiska undervisning på Idrottsgatan 3 eller 7 och den praktiska delen arbetsplatsförlagd.

Ombyggnaden av Nils Ericsonsgymnasiet pågår för fullt och G-huset där vuxenutbildningen i huvudsak ska finnas är så gott som färdigt. Någon inflyttning av vuxenutbildningen blir inte aktuellt förrän hela bygget är klart då färdiga lokaler måste användas för evakuering av gymnasieprogram. Arbetsgrupper är i full gång med planer för inredning av C och D huset som ska vara färdigt för inflyttning i augusti. Det är i huvudsak teknikprogrammet som ska vara i dessa lokaler.

Delar av T-huset (NE) kommer att lämnas i sommar. M-huset kommer inte att lämnas i sommar då dessa lokaler i dagsläget inte var användbara för tekniska förvaltningen i Trollhättans stad. Andra lösningar ses över och delar av maskinparken för industri har sålts av både i Trollhättan och Vänersborg.

Det sker mycket planering och omflyttningar i lokalerna på grund av ombyggnationer men också på grund av att Sfi och språkinstruktionen ökar kraftigt samtidigt som andra utbildningar minskar. Fortfarande pågår genomförande av beslut om programomflyttningar till exempel kommer gymnasiesärskolans sista delar att flytta från Vänersborg till Magnus Åbergsgymnasiet.

Ekonomisk analys

tkr					
	Budget 2014	Periodiserad budget	Bokfört april	Avvikelse mot periodiserad budget	Prognos helår
Intäkter					
Interkommunala intäkter	33 000	11 000	11 000	0	
Övriga intäkter	2 120	707	1 149	442	
Summa intäkter	35 120	11 707	12 149	442	0
Kostnader					
Interkommunala kostnader	102 000	34 000	34 000	0	
Personalkostnader	37 513	12 504	11 640	864	
Övriga kostnader	34 490	11 497	14 337	-2 840	
Lokalkostnader	69 334	23 111	21 995	1 116	
Kapitalkostnader	2 020	673	726	-53	
Summa kostnader	245 357	81 785	82 698	-913	0
Netto	210 237	70 078	70 549	-471	-4 500

Prognosen för den administrativa enheten visar ett underskott på 4 500 tkr för 2014. Kostnader och intäkter följer i stort budgeterad nivå per den 30 april, dock kvarstår prognostiserat underskott på grund av osäkerhet kring utveckling av de interkommunala kostnaderna och intäkterna och bidrag till friskolor samt merkostnader i samband med organisatoriska förändringar under hösten.

Finansiella rapporter

Redovisningsprinciper

Externa redovisningsprinciper

Kunskapsförbundet Väst följer den kommunala redovisningslagen och rekommendationer från Rådet för kommunal redovisning. Där rekommendationer saknas har vägledning sökts i BFNAR.

Fordringar har upptagits till de belopp varmed de beräknas inflyta.

Tillgångar och skulder har upptagits till anskaffningsvärde där inget annat angetts.

Periodiseringar av intäkter och kostnader har skett enligt god redovisningssed.

De balansposter som rubriceras omsättningstillgångar och kortfristiga skulder förväntas betalas inom en 12 månaders period.

Samtliga belopp redovisas i tusentalskronor (tkr) om inget annat uppges.

Intäkter

Intäkter redovisas i den omfattningen det är sannolikt att de ekonomiska tillgångarna kommer att tillgodogöras förbundet och intäkterna kan beräknas på ett tillförlitligt sätt. Samtliga intäkter och kostnader periodiseras i enlighet med matchningsprincipen.

Pensionsskuld

Pensionsförmåner som har intjänats redovisas som en kostnad i resultaträkningen och som en avsättning i balansräkningen. Kostnaden för avsättningen har också belastats med särskild löneskatt på 24,26 %.

Semesterlöneskuld

Semesterlönen för de anställda har redovisats som en kortfristig skuld. Årets förändring har belastat resultaträkningen. De intjänade förmånerna har belastats med lagenliga arbetsgivaravgifter.

Leasingavtal

Samtliga leasingavtal som Kunskapsförbundet har klassas som operationella och redovisas som kostnad i resultaträkningen löpande. Ett leasingavtal klassificeras som operationellt om det inte innebär att de ekonomiska fördelar och risker i allt väsentligt överförs till leasetagaren.

Avsättningar

Avsättningar redovisas när Kunskapsförbundet har eller ansetts ha en förpliktelse som är ett resultat av inträffade händelser och det är sannolikt att utbetalningar kommer att krävas för att fullfölja förpliktelsen, samt att en tillförlitlig uppskattning av berört belopp kan göras.

Avskrivningar

En materiell anläggningstillgång ska redovisas som tillgång i balansräkningen när det är sannolikt att de framtida ekonomiska fördelarna kommer förbundet till del och anskaffningsvärdet för tillgången kan beräknas på ett tillförlitligt sätt. Anläggningstillgångar med begränsad nyttjandeperiod skrivs av systematiskt över denna nyttjandeperiod enligt en plan som fastställs vid anskaffningsvärdet, så kallad linjär avskrivning. Eventuellt restvärde utgör inte underlag för avskrivning.

I samband med bildandet av förbundet så anskaffades samtliga inventarier och datorer som avsåg gymnasiet och vuxenutbildningen från Vänersborgs kommun och Trollhättans Stad (Övertagna inventarier och datorer). Vad gäller dessa inventarier så har det gjorts en samlad bedömning av restvärdet där avskrivningstider på 2-5 år speglar kvarvarande nyttjandeperiod.

De olika avskrivningstiderna för investeringar är:

Övertagna inventarier	5 år
Övertagna datorer	2 år
Inventarier	5-10 år
Stadigvarande undervisningsmaterial	5 år
Datorer	2-3 år

Resultaträkning

Kronor	Not	2014-04-30
Verksamhetens intäkter	1	174 840 464
Verksamhetens kostnader	2	-82 658 172
Personalkostnader m m	3	-98 930 784
Avskrivningar	4	-3 083 529
Verksamhetens nettokostnad		-9 832 021
Finansiella intäkter	5	-
Finansiella kostnader	6	-87 984
RESULTAT 2014-04-30		-9 920 005

Finansieringsanalys

Kronor	2014-04-30
DEN LÖPANDE VERKSAMHETEN	
Resultat efter finansiella poster	-9 920 005
<i>Justering för poster som inte ingår i kassaflödet</i>	
Avskrivningar av anläggningstillgångar	3 086 295
Avsättning till pensioner	1 267 423
Ökning (-) / minskning (+) av kortfristiga fordringar	15 043 613
Ökning (+) / minskning (-) av kortfristiga skulder	-21 660 095
Medel från den löpande verksamheten	-2 262 764
INVESTERINGSVERKSAMHETEN	
Förvärv av materiella anläggningstillgångar	-
Försäljning av materiella anläggningstillgångar	-
Medel från investeringsverksamheten	-
FINANSIERINGSVERKSAMHETEN	
Nyupptagna lån	-
Amortering av skuld	-2 735 393
Ägartillskott	19 964 877
Ökning långfristiga fordringar	
Medel från finansieringsverksamheten	17 229 484
PERIODENS KASSAFLÖDE	5 046 715
Likvida medel vid årets början	22 977 485
LIKVIDA MEDEL 2014-04-30	28 024 200

Balansräkning

Kronor	Not	2014-04-30
Anläggningstillgångar		
Maskiner och inventarier	7	23 643 669
Summa anläggningstillgångar		23 643 669
Omsättningstillgångar		
Kundfordringar		15 202 458
Skatteskulder		2 729 237
Övriga fordringar		14 710 033
Förutbetalda kostnader o upplupna Intäkter	8	11 827 651
Summa kortfristiga fordringar		44 469 379
Kassa och bank	9	28 024 200
Summa omsättningstillgångar		72 493 579
TILLGÅNGAR		96 137 248
Eget kapital		
Ingående eget kapital		-
Periodens resultat		-9 920 005
Summa eget kapital		- 9 920 005
Avsättningar		
Avsättningar för pensioner	10	2 058 115
Avsättning löneskatt	10	496 308
Andra avsättningar		-
Summa avsättningar		2 554 423
Skulder		
Långfristiga skulder	11	8 206 178
Långfristiga skulder		8 206 178
Kortfristig del av långfristiga skulder	11	2 735 393
Leverantörsskulder		6 846 337
Upplupna semesterlöner		22 548 467
Upplupna särskild löneskatt individuell del		2 903 967
Upplupna pensionskostnader individuell del		2 186 122
Övriga kortfristiga skulder	12	11 271 543
Upplupna skulder	13	46 804 823
Kortfristiga skulder		95 296 652
Summa skulder		103 502 830
EGET KAPITAL OCH SKULDER		96 137 248
Ansvarsförbindelser		<i>Inga</i>
Ställda säkerheter		<i>Inga</i>

Noter

Not 1 Verksamhetens intäkter

Mkr	2014-04-30
Förbundsbidrag	144,0
Försäljning	1,8
Specialdestinerade statsbidrag	16
Hysesintäkter	0,3
Avgifter och ersättningar	0
Interkommunala intäkter	12,8
Övriga intäkter	0
Summa	174,9

Not 2 Verksamhetens kostnader

Mkr	2014-04-30
Material	7,5
Tjänster	74,0
- varav interkommunala ersättningar	35,6
- varav hyror	22,3
Bidrag	1,2
Summa	82,7

Not 3 Personalkostnader

Mkr	2014-04-30
Personalkostnader	95,1
- varav arbetsgivaravgifter	23,2
- varav förändring semesterskuld m.m.	0,0
Pensionskostnader inkl löneskatt	3,8
- varav extra pensionsavsättning	0,0
Summa	98,9

Not 4 Avskrivningar

Mkr	2014-04-30
Avskrivningar enligt plan	3,1
Nedskrivningar	0,0
Summa	3,1

Not 5 Finansiella intäkter

Mkr	2014-04-30
Ränta på rörliga medel	0,0
Övriga räntekostnader	0,0
Summa	0,0

Not 6 Finansiella kostnader

Mkr	2014-04-30
Ränta på checkkredit och lån	0,1
Övriga räntekostnader	0,0
Summa	0,1

Not 7 Inventarier

Mkr	2014-04-30
Ingående bokfört värde	35,2
Årets nyanskaffningar	0,0
Utgående ackumulerade anskaffningsvärde	35,2
Ingående avskrivningar	-8,5
Årets avskrivningar	-3,1
Utgående ackumulerade avskrivningar	-11,6
Utgående redovisat värde	23,6

**Not 8 Förutbetalda kostnader &
Upplupna intäkter**

Mkr	2014-04-30
Förutbetalda hyror	7,9
Övriga förutbetalda kostnader	3,7
Upplupna intäkter	0,3
Summa	11,9

Not 9 Likvida medel

Mkr	2014-04-30
Kassa	0,0
Bank	0,0
Plusgiro	28,0
Summa	28,0

Not 10 Avsättningar för pensioner

Mkr	2014-04-30
Ingående avsättning	1,0
Nyintjänad pension	1,0
Avsättning löneskatt	0,5
Utgående avsättning	2,5

Not 11 Långfristiga lån

Mkr	2014-04-30
Reverslån Thn Stad	11,0
Summa	11,0

<i>Amortering år 2013</i>	2,7
<i>Amortering år 2014</i>	2,7
<i>Amortering år 2015-2017</i>	5,6
	11,0

<i>Ställda säkerheter</i>	<i>Inga</i>
<i>Ansvarsförbindelser</i>	<i>Inga</i>

Not 12 Kortfristiga skulder

Mkr	2014-04-30
Personalrelaterade skulder	10,6
Övriga kortfristiga skulder	0,7
Summa kortfristiga skulder	11,3

Not 13 Förutbetalda intäkter & upplupna kostnader

Mkr	2014-04-30
Upplupna kostnader	2,9
Förutbetalda intäkter	43,9
Summa kortfristiga skulder	46,8